

INFORME SOCIOLABORAL

del Partido de General Pueyrredon

Realizado por el
Grupo Estudios del Trabajo -GrET-

Colaboran en este número:

- Eugenio Actis Di Pasquale
- Marcos Esteban Gallo

N°38

Septiembre
2022



INFORME SOCIOLABORAL

del Partido de General Pueyrredon

Elaborado desde el año 2008 por el
Grupo de Estudios del Trabajo (GrET)

El Grupo Estudios del Trabajo (GrET) se constituyó en 1995 y busca estudiar y abordar el análisis del mercado de trabajo y las relaciones laborales. Está constituido por docentes e investigadores formados en distintas disciplinas (Economía, Sociología, Historia y Estadística), lo cual enriquece los estudios de las problemáticas sociolaborales, aportando una visión crítica. Asimismo, ha conseguido diversificar sus líneas de investigación a aquellas dimensiones que se encuentran relacionadas de manera directa con el mundo del trabajo (pobreza, bienestar, protección social, distribución de ingresos y las políticas públicas que impactan en ellas) tomando como eje transversal el enfoque de género.

Director: Dr. Eugenio Actis Di Pasquale

Correo electrónico:

grupoestudiosdeltrabajo@gmail.com

Más información del GrET en:

<https://eco.mdp.edu.ar/cieys/641-estudio-del-trabajo>

En el Portal de Promoción y Difusión Pública del Conocimiento Académico y Científico – Nùlan (FCEyS-UNMdP) se pueden consultar:

Las publicaciones del GrET:

<http://caMBI1qgw>

Las ediciones anteriores del Informe Sociolaboral del partido de General Pueyrredon:

<http://nulan.mdp.edu.ar/infosociolaboral/>

ISSN 2525 - 1503

Presentación

En esta nueva edición del Informe Sociolaboral del Partido de General Pueyrredon se analiza el impacto de las políticas económicas sobre mercado laboral local y nacional hasta el segundo trimestre de 2022.

En el plano macroeconómico, si bien se observa una continuidad en el ritmo de crecimiento del producto, a lo largo de 2022 tiene lugar una agudización de la restricción externa, determinada principalmente por los condicionantes financieros derivados del endeudamiento en moneda extranjera contraído entre 2016 y 2019. Esta problemática limita el margen de maniobra de la política económica e induce un proceso inflacionario difícil de controlar en la actual coyuntura local e internacional.

En el escenario laboral se presenta una recuperación de la tasa de empleo respecto al fuerte deterioro ocurrido al inicio de la pandemia. A nivel nacional, en términos interanuales aumentaron las tasas de actividad (47,9%) y de empleo (al 44,6%), mientras que disminuyeron la de desocupación (6,9%) y de subocupación (11,1%). Asimismo, se produjo una recuperación de la cantidad de trabajo registrado (+574.427 trabajadores/as).

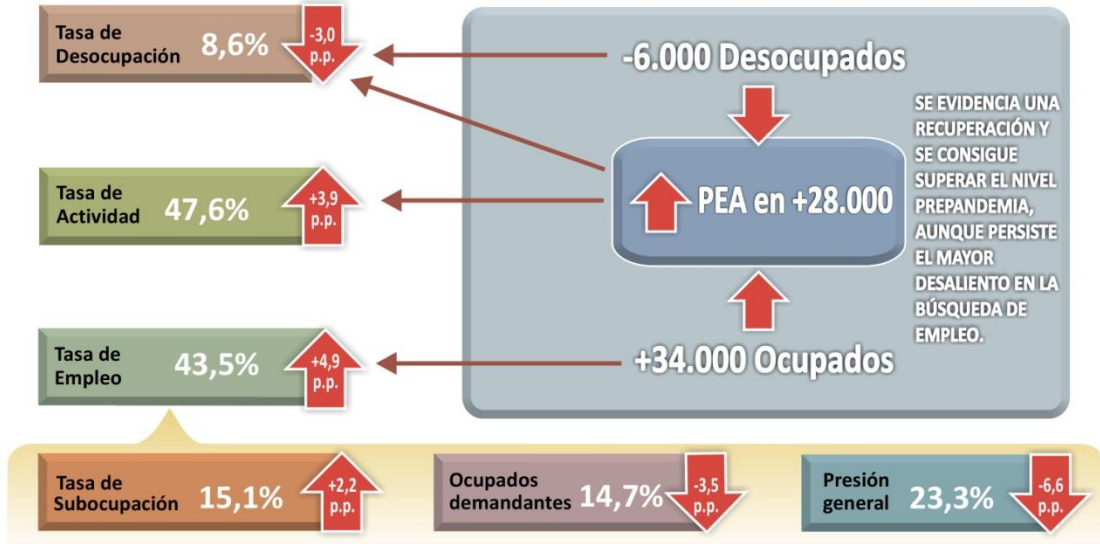
En Mar del Plata se presentó una reducción interanual de la cantidad de desocupados (-6.000) y un aumento del número de ocupados (+34.000), por ende, aumentó la Población Económicamente Activa (+28.000). Esto impacta en un aumento de la tasa de actividad (se ubicó en el 47,6%), en la tasa de empleo (43,5%). Al primer trimestre de este año se presenta una recomposición del empleo en el sentido que aumentó la cantidad de asalariados registrados en mayor proporción al aumento de asalariados no registrados y cuentapropistas. Asimismo, aumentó la tasa de subocupación (15,1%) y bajó la de desocupación (8,6%) y la presión general en el mercado de trabajo (23,3%).

Estas mejoras impactaron en una reducción en el nivel de pobreza (en Mar del Plata llegó al 32,6% valor que representa a 213.300 personas) y de indigencia (4,9%, 32.171 personas), aún en el contexto inflacionario que estamos viviendo.

INFORME SOCIOLABORAL del Partido de General Pueyrredon Nº 38

PRINCIPALES INDICADORES - MAR DEL PLATA

Valor del indicador al 2do. trimestre de 2022 y variaciones interanuales



Ref.: p.p. = puntos porcentuales

Grupo Estudios del Trabajo **GrET** - Centro de Investigaciones Económicas y Sociales

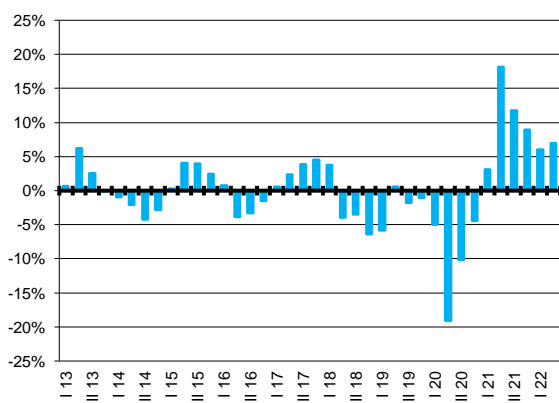
Fuente: elaboración propia en base a informe de prensa INDEC.

1. Análisis macroeconómico

Recuperación económica durante 2022

En el segundo trimestre de 2022 la economía argentina exhibió un crecimiento del 6,9%¹, acumulando seis trimestres consecutivos de incremento del producto bruto interno (PBI) (Gráfico N° 1). Esta evolución implica una consolidación notoria con respecto al ciclo anterior, en los que la economía argentina experimentó un retroceso persistente durante casi tres años seguidos, como consecuencia de los efectos acumulados de la crisis cambiaria iniciada en 2018 y la pandemia que irrumpió en nuestro país a comienzos de 2020.

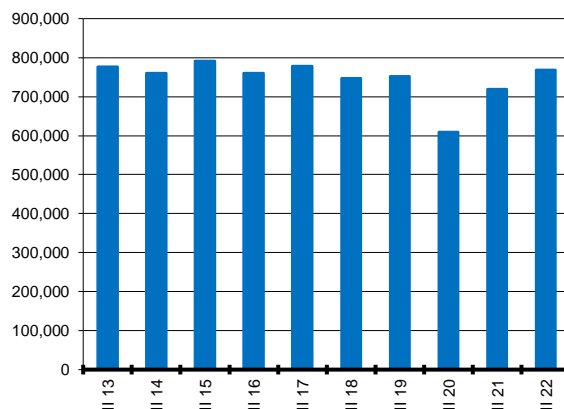
Gráfico N° 1: Tasa de Crecimiento Interanual del PBI medido a precios constantes



Fuente: elaboración propia en base a datos del INDEC

No obstante, si se compara la magnitud del PBI de los segundos trimestres durante los últimos años, puede verse que en 2022 el producto es aún un 2,8% menor que el registrado en 2015, el más alto de los últimos veinte años (Gráfico N° 2).

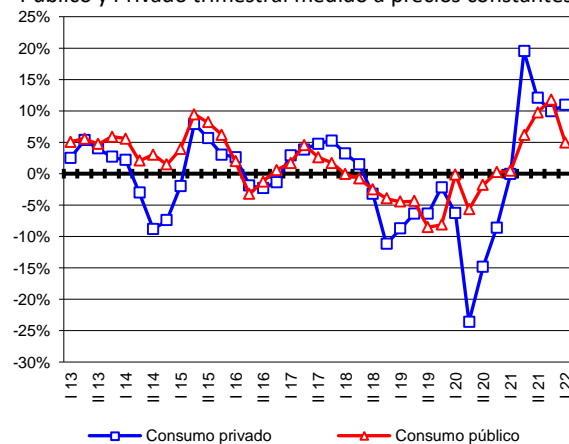
Gráfico N° 2: PBI trimestral anualizado – Segundo trimestre - Valores a precios de 2004 - En millones de pesos



Fuente: elaboración propia en base a datos del INDEC

El crecimiento del producto del segundo trimestre del corriente año se vio impulsado por un alza del 9,9% del consumo total, el cual se explica por un aumento del 10,7% del consumo privado y un incremento del 5,3% en el consumo público (Gráfico N° 3).

Gráfico N° 3: Tasa de Crecimiento Interanual del Consumo Público y Privado trimestral medido a precios constantes

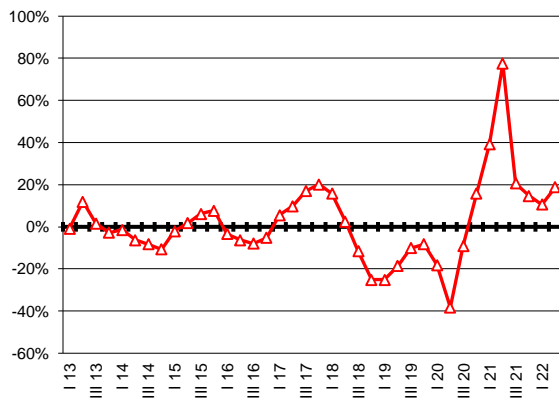


Fuente: elaboración propia en base a datos del INDEC

Asimismo, en el segundo trimestre de 2022 la inversión -Formación Bruta de Capital (FBC)- muestra un crecimiento notorio, con un alza interanual del 18,8%, lo cual representa un repunte incluso con respecto a lo sucedido en los trimestres inmediatamente anteriores (Gráfico N° 4).

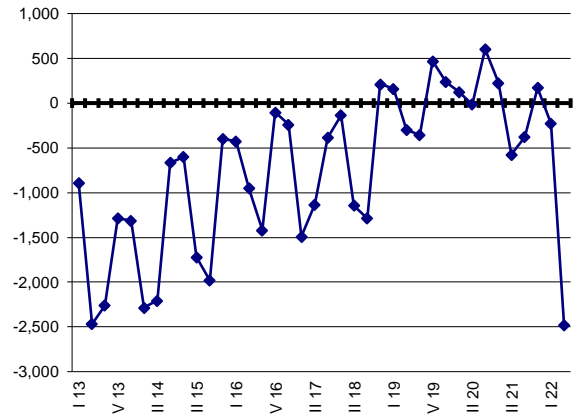
¹ Salvo indicación en contrario, las variaciones señaladas en la presente sección se refieren a comparaciones interanuales, es decir, entre los valores correspondientes al segundo trimestre de 2022 contra el mismo período de 2021.

Gráfico N° 4: Tasa de Crecimiento Interanual de la Formación Bruta de Capital trimestral medido a precios constantes



Fuente: elaboración propia en base a datos del INDEC

Gráfico N° 5: Saldo de los rubros energéticos de la Balanza Comercial en millones de dólares



Fuente: elaboración propia en base a datos del INDEC

Disminución en el superávit de comercio exterior e incremento en el déficit fiscal

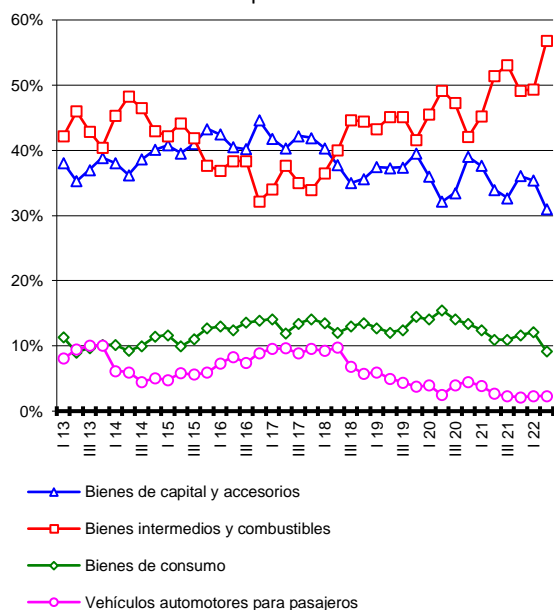
En lo que respecta al frente externo, el mismo presenta un comportamiento particularmente complejo, en parte por la agudización de los conflictos internacionales y en parte también porque parte de la puja distributiva interna se dirige a través de las variables que involucran el sector externo de la economía. Así, si bien de acuerdo a los datos de la balanza de pagos las exportaciones de bienes alcanzan un valor récord en el segundo trimestre de 2022 con U\$S 25.040 millones -lo que representa un crecimiento interanual del 25%-, en el mismo período las importaciones de bienes fueron de U\$S 21.980 millones, un 48% más altas que en el segundo trimestre de 2021. De esta manera, el superávit del comercio de bienes ascendió en el segundo trimestre de este año a U\$S 3.065 millones, mientras que en el mismo período de 2021 había sido de U\$S 5.170 millones.

Este aumento en las importaciones de mercancías se vio especialmente impulsado por el rubro “Combustibles”, cuyas compras al exterior se triplicaron en la comparación interanual y se duplicaron tan sólo entre el primer y el segundo trimestre de 2022, lo cual se explica en gran medida por el incremento en los precios de la energía ocasionados por el conflicto bélico entre Rusia y Ucrania. En efecto, en el segundo trimestre de 2022 el saldo comercial de los rubros energéticos registró un déficit de U\$S 2.500 millones, revirtiendo bruscamente el moderado superávit que se había logrado en los años previos (Gráfico N° 5).

En el segundo trimestre de este año también presentaron un crecimiento significativo, tanto en la comparación interanual como en relación al primer trimestre, las importaciones de bienes en los rubros “Bienes intermedios” y “Piezas y accesorios para bienes de capital”. Si bien el crecimiento de estas variables resulta lógico en un contexto de reactivación económica como el que está teniendo lugar en la actualidad, esta dinámica también exhibe uno de los limitantes históricos de la estructura económica argentina como es la restricción externa de la economía, proceso hoy agravado por la deslocalización e internacionalización de los procesos productivos y la financiarización de las ganancias corporativas.

En efecto, si se analiza la composición de las importaciones de bienes, puede verse que en el segundo trimestre de 2022 el 88% de las mismas está explicado por “Bienes intermedios y combustibles” y “Bienes de capital y accesorios”, en tanto que los bienes de consumo terminados dan cuenta tan sólo del 9,2% (Gráfico N° 6).

Gráfico Nº 6: Participación Porcentual en el Total de Importaciones



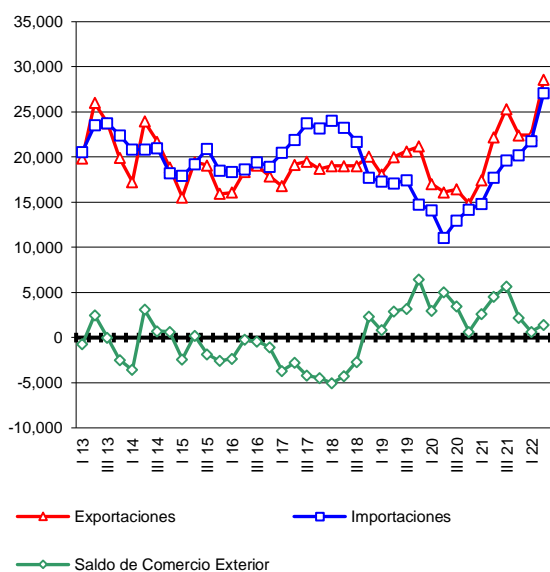
Fuente: elaboración propia en base a datos del INDEC

Asimismo, también aumentaron significativamente las importaciones de servicios, motivadas principalmente por los rubros “Fletes”, “Transporte de pasajeros” y “Viajes y otros pagos con tarjeta”². Las importaciones de servicios crecieron en términos interanuales un 79% y el déficit de la balanza de servicios en el segundo trimestre del corriente año fue de U\$S 1.620 millones, un 154% más alto que en el mismo período de 2021.

En conjunto, el superávit de comercio exterior en el segundo trimestre ascendió a U\$S 1.450 millones, un resultado positivo pero significativamente menor a los U\$S 4.530 logrados en el segundo trimestre del año pasado. Como puede verse en el gráfico Nº 7, esta evolución se explica por un fuerte aumento tanto de las exportaciones como de las importaciones.

² Datos del Mercado de Cambios publicados por el BCRA. Disponibles en: https://www.bcra.gob.ar/PublicacionesEstadisticas/Mercado_de_cambios.asp

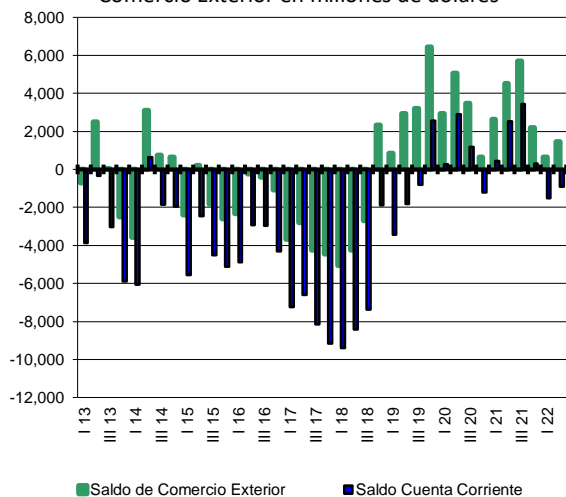
Gráfico Nº 7: Exportaciones, Importaciones y Saldo del Comercio Exterior en millones de dólares - Mercancías y Servicios



Fuente: elaboración propia en base a datos del INDEC

Por su parte, la cuenta corriente del balance de pagos en el segundo trimestre de 2022 exhibe un déficit de U\$S 890 millones, en tanto que en igual trimestre del año anterior el resultado fue superavitario en U\$S 2.540 millones (Gráfico Nº 8).

Gráfico Nº 8: Saldo de la Cuenta Corriente y Saldo del Comercio Exterior en millones de dólares



Fuente: elaboración propia en base a datos del INDEC

En lo que respecta a las cuentas públicas, el resultado primario del Sector Público Nacional No Financiero (SPNNF) acumulado entre enero y agosto de 2022 arroja un déficit -medido a precios constantes de agosto de 2022- equivalente a casi \$1.150 millones, un 42% más elevado que el déficit primario correspondiente al mismo lapso de 2021. Dicho resultado se

explica en parte por un incremento del 5,8% en los gastos corrientes primarios, dentro de los cuales cabe destacar los incrementos del 5,5% en las prestaciones sociales y del 9,6% en los subsidios económicos. Asimismo, los gastos de capital -es decir, la inversión pública en infraestructura- crecieron en términos reales un 26,1%, mientras que los ingresos totales del SPNNF aumentaron un 4,3%.

Por su parte, los intereses netos de la deuda pública entre los períodos considerados se incrementaron en un 10,7%, lo cual conllevó que el resultado financiero neto acumulado entre enero y agosto de 2022 totalizara un déficit de \$ 2.101.465 millones, una cifra que es un 26% superior al déficit financiero acumulado entre los mismos meses de 2021 (Cuadro Nº 1).

Cuadro Nº 1: Finanzas públicas - Sector Público Nacional no Financiero - Cuenta AIF - Base caja –Acumulado Enero/Agosto - En millones de pesos a valores constantes de Agosto de 2022

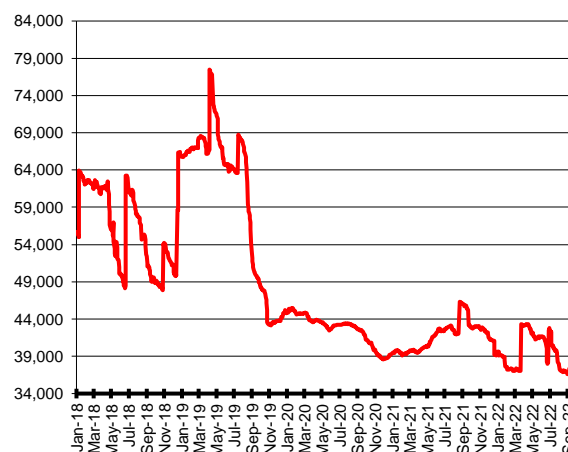
	Acumulado Enero - Agosto 2020	Acumulado Enero - Agosto 2021	Acumulado Enero - Agosto 2022
INGRESOS TOTALES	8.741.017	11.446.153	10.899.542
GASTOS PRIMARIOS	12.000.473	11.253.110	12.047.645
Gastos corrientes primarios	11.556.520	10.569.286	11.185.403
Prestaciones sociales	7.579.132	6.324.599	6.674.465
Subsidios económicos	1.161.416	1.544.389	1.693.169
Gastos de capital	443.954	683.824	862.242
RESULTADO PRIMARIO	-3.259.456	-806.957	-1.148.103
Intereses netos	1.138.600	861.157	953.362
RESULTADO FINANCIERO	-4.398.056	-1.668.114	-2.101.465

Fuente: elaboración propia en base a datos del Ministerio de Economía - Secretaría de Hacienda y del INDEC

Agudización de la restricción externa y dificultades en el mercado cambiario

Los resultados del sector externo mencionados en la sección anterior condicionaron la evolución de las reservas de divisas del BCRA, las cuales hacia fines de septiembre se ubicaron en torno de los U\$S 37.000 millones (Gráfico Nº 9).

Gráfico Nº 9: Stock de Reservas Internacionales del BCRA en millones de dólares - Evolución diaria



Fuente: elaboración propia en base a datos del BCRA

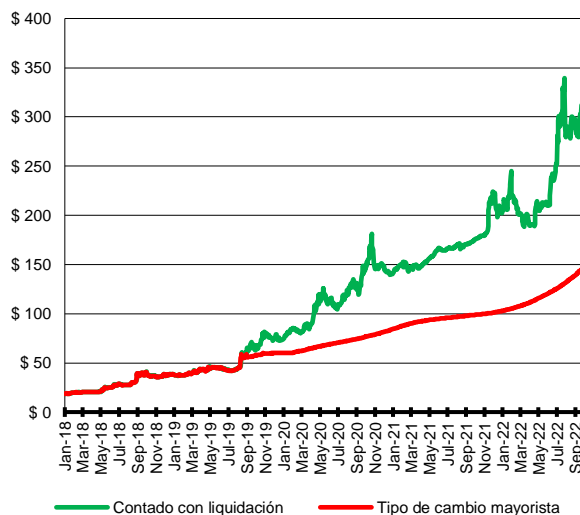
Cabe destacar que, además del desempeño del comercio exterior, este comportamiento de las reservas se vio influido por el pago de intereses y la cancelación de deuda en moneda extranjera, tanto por parte del sector público como del sector privado. En tal sentido, de acuerdo a los datos del balance cambiario del Banco Central (BCRA), entre enero y agosto de este año se pagaron U\$S 5.220 millones en concepto de intereses, de los cuales U\$S 2.570 corresponden a pagos realizados por el sector público -incluyendo el pago de intereses al FMI-, mientras que U\$S 2.230 millones fueron erogaciones efectuadas por el sector privado. Asimismo, entre los meses mencionados los agentes privados cancelaron deuda en moneda extranjera por un valor neto de U\$S 3.815 millones. En conjunto, en los primeros ocho meses del año el BCRA perdió más de U\$S 9.000 millones para atender servicios de deuda en moneda extranjera, de los cuales más de U\$S 6.000 millones correspondieron a deuda del sector privado³.

Estos datos evidencian que la economía argentina se encuentra nuevamente condicionada por la problemática histórica de la restricción externa, la cual está ahora principalmente determinada por el peso de los servicios de la deuda en moneda extranjera, contraída en su mayor parte durante el período 2016-2019.

³ Datos del Balance Cambiario del BCRA. Disponibles en: https://www.bcra.gob.ar/PublicacionesEstadisticas/Mercado_de_cambios.asp

Estas tensiones sobre la demanda de divisas se manifiestan en el mercado cambiario mediante una ampliación de la brecha entre el tipo de cambio oficial y las cotizaciones del dólar paralelas. En efecto, hacia fines de septiembre el dólar contado con liquidación (CCL) superó los \$ 300, llevando la brecha cambiaria por encima del 100%⁴. Pero incluso el dólar oficial mayorista acusó una tendencia alcista, ubicándose en torno de los \$ 145 (Gráfico N° 10).

Gráfico N° 10: Cotización oficial del dólar mayorista y contado con liquidación - Evolución diaria



Fuente: elaboración propia en base a datos del BCRA y Ámbito Financiero

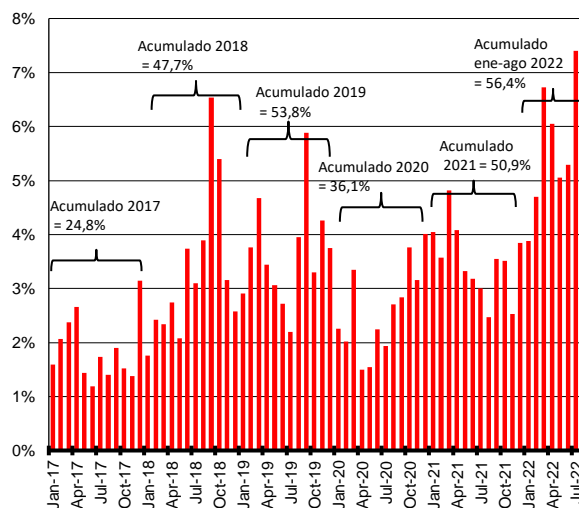
Cabe señalar que estas presiones sobre el tipo de cambio en una economía bimonetaria como la argentina tienen un fuerte impacto inflacionario. En tal sentido, todo el sistema de precios relativos en la economía argentina se encuentra estrechamente referenciado al dólar, incluso en bienes y servicios que tienen poco o ningún componente importado en su estructura de costos. De este modo, las fluctuaciones en las cotizaciones del dólar paralelo generan presiones inflacionarias por la vía de las expectativas, aun cuando el tipo de cambio oficial permanezca estable. Ello sucede a pesar de que el precio del dólar CCL y MEP no incide en los precios de los bienes importados, y de que la demanda de dólares en los mercados paralelos no afecta el stock de divisas del BCRA.

⁴ El contado con liquidación consiste en adquirir dentro del país a cambio de pesos títulos públicos nominados en dólares, los cuales son luego vendidos en el extranjero a cambio de dólares. El dólar MEP (Mercado Electrónico de Pagos) es una operación similar que se concreta íntegramente en el mercado local.

Así, la restricción externa por vía financiera que hoy padece la economía argentina como consecuencia del endeudamiento externo contraído entre 2016 y 2019 explica en gran medida el proceso inflacionario actual. En estas condiciones además tiene lugar la intensificación de una puja distributiva que, en parte, se dirime justamente a través del mercado cambiario, debido a la fuerte gravitación que un reducido conjunto de actores poderosos tiene para incidir tanto sobre la oferta como sobre la demanda de divisas, presionando así para obtener devaluaciones en su favor. Asimismo, el elevado grado de concentración de las cadenas de producción y comercialización de insumos estratégicos y de productos esenciales de la canasta básica converge con los factores anteriormente mencionados para configurar un proceso inflacionario persistente que, en gran medida, refleja problemáticas de orden sociopolítico.

Al respecto, el alza en el índice de precios al consumidor acumulada entre enero y agosto del corriente año alcanza al 56,4% y tiende a acelerarse en los últimos meses de la mano de la agudización de las tensiones cambiarias, a lo que cabe agregar el impacto interno de una inflación internacional en alza, en el marco de los actuales conflictos geopolíticos (Gráfico N° 11).

Gráfico N° 11: Índice de Precios al Consumidor Nacional - Nivel General - Tasa de variación mensual

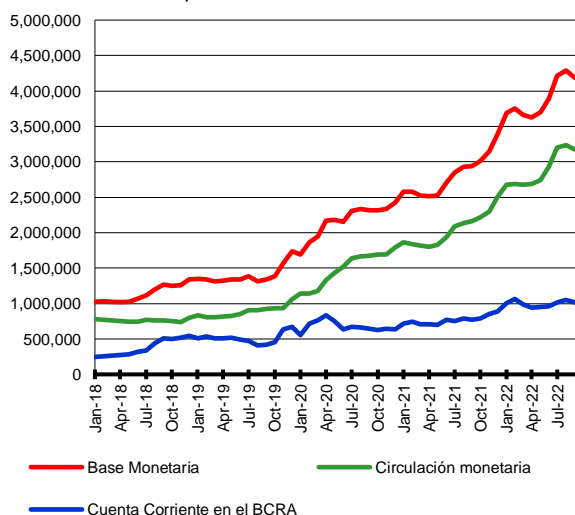


Fuente: elaboración propia en base a datos del INDEC

Medidas restrictivas en la política monetaria

A fin de contener las presiones alcistas sobre la cotización del dólar, el BCRA implementó a lo largo de 2022 una política monetaria marcadamente restrictiva. Al respecto, entre enero y septiembre la base monetaria experimentó un crecimiento en términos nominales del 23,3%, una variación que se encuentra muy por debajo de la inflación registrada. En efecto, si se mide en términos reales, entre los meses mencionados la base monetaria sufrió una contracción del 21,2% (Gráfico N° 12).

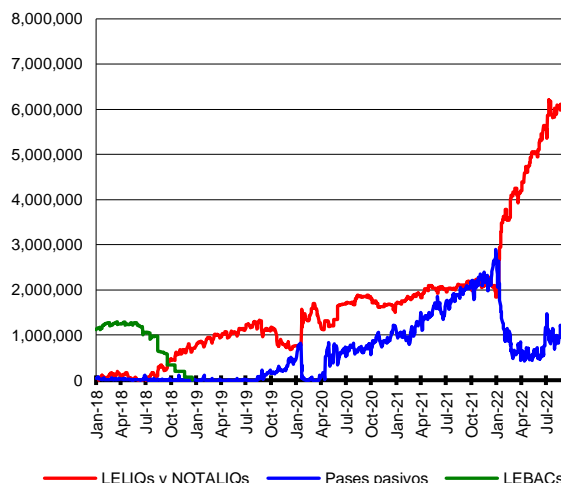
Gráfico N° 12: Stock de Base Monetaria en millones de pesos - Evolución diaria



Fuente: elaboración propia en base a datos del BCRA

Esta contención de la base monetaria se implementó mediante una expansión sostenida en el stock de Leliqs y pases pasivos, los cuales hacia fines de septiembre superan en conjunto los \$ 8.500.000 (Gráfico N° 13).

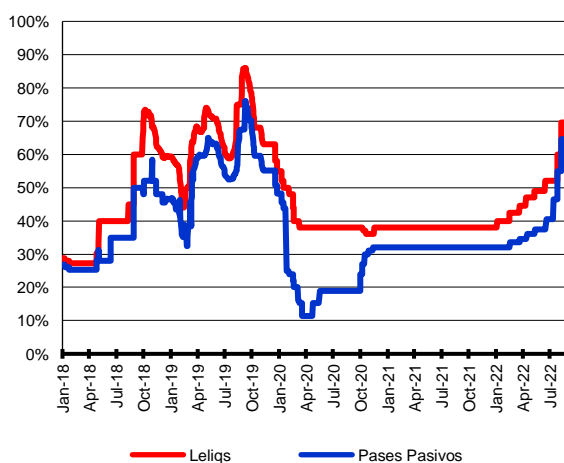
Gráfico N° 13: Stock de Leliqs, Leliqs y Pases pasivos emitidos por el BCRA en millones de pesos - Evolución diaria



Fuente: elaboración propia en base a datos del BCRA

A fin de que los bancos renueven repetidamente el stock de Leliqs y pases pasivos que tienen en cartera, el BCRA dispuso a lo largo de todo el año sucesivas alzas de las tasas de interés que rinden estos instrumentos, de manera que desde mediados de septiembre la tasa nominal anual que el BCRA paga a los bancos en el marco de su política monetaria restrictiva se ubicó en el 75% para las Leliqs y en el 70% para los pases pasivos (Gráfico N° 14).

Gráfico N° 14: Tasa de interés de las Leliqs y de los pases pasivos a un día - En porcentaje nominal anual - Evolución diaria



Fuente: elaboración propia en base a datos del BCRA

Cabe destacar que la magnitud alcanzada por la emisión de estos instrumentos, así como la tasa de interés que devengan, constituye por varias razones uno de los principales problemas que hoy enfrenta la economía argentina. En primer lugar, si se tiene en cuenta que el total de los

depósitos bancarios en pesos hoy asciende a una cifra próxima a los \$ 16.000.000 millones⁵, se constata que más de la mitad de los depósitos que los bancos reciben de sus clientes son destinados a la adquisición de Leliqs y pases pasivos, lo que en rigor constituye una especulación financiera de corto plazo. En otras palabras, los bancos locales redirigen el ahorro del conjunto de los argentinos hacia la especulación financiera, en lugar de destinarlo a financiar la actividad productiva.

En segundo lugar, las tasas de interés que pagan estos instrumentos inciden sobre el conjunto de las tasas de interés de mercado, dificultando el acceso al crédito por parte de las pequeñas y medianas empresas y del público en general.

En tercer lugar, la emisión de Leliqs y pases pasivos responde a una dinámica autosostenida por la cual, a medida que estos instrumentos devengan intereses, se hacen necesarias emisiones posteriores cada vez mayores a fin de regular el crecimiento de la base monetaria. Esto a su vez conlleva a que el BCRA deba ofrecer a los bancos tasas de interés cada vez más altas a fin de incentivar la renovación permanente de un stock de Leliqs y pases pasivos crecientes.

Esta dinámica da lugar a una cuantiosa transferencia de recursos desde el conjunto de la sociedad argentina hacia el sistema financiero, lo que constituye uno de los mecanismos centrales mediante los cuales se opera la puja por la distribución de ingresos. En tal sentido, entre enero y septiembre de 2022 los bancos percibieron por esta vía una suma superior a los \$ 1.825.000 millones. Por su magnitud, este concepto es además el principal factor de expansión de la base monetaria. En cambio, el crecimiento de la base monetaria por operaciones con el Tesoro Nacional -es decir, la monetización del déficit fiscal- entre enero y septiembre ascendió a sólo \$ 358.000 millones⁶.

En resumen, durante 2022 la economía argentina padeció una agudización de la restricción externa, determinada principalmente

por el peso de los servicios de la deuda externa heredada de la gestión anterior y agravada en el segundo trimestre por la profundización del déficit comercial de los rubros energéticos. En este contexto se fortalece la posición de los sectores con capacidad de incidir sobre el mercado de divisas para torcer la puja distributiva en su favor. Así, la aceleración del ritmo inflacionario, la caída tendencial de los salarios reales, el alza de las tasas de interés y las presiones sobre la cotización del dólar son todas manifestaciones de un conflicto distributivo cuyos fundamentos profundos son de orden sociopolítico.

⁵ Datos del BCRA. Disponibles en: https://www.bcr.gov.ar/PublicacionesEstadisticas/Informe_monetario_diario.asp

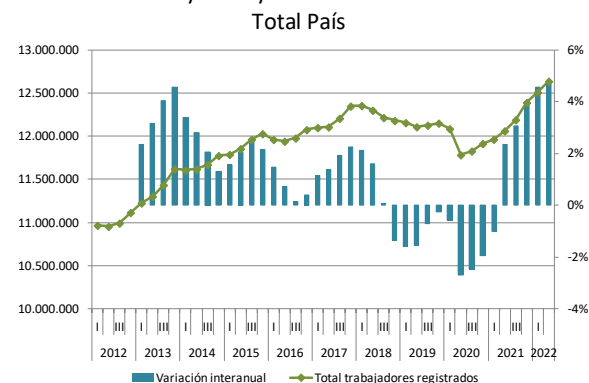
⁶ Datos del BCRA. Disponibles en: https://www.bcr.gov.ar/PublicacionesEstadisticas/Informe_monetario_diario.asp

2. Se acelera el aumento de puestos de trabajo registrados a nivel nacional

De acuerdo a los datos para el total del país del **segundo trimestre de 2022** elaborados a partir de la información mensual del Sistema Integrado Previsional Argentino (SIPA), **la cantidad total de trabajadores registrados aumentó en 574.427 personas** respecto a igual trimestre de 2021, lo que representa **un crecimiento interanual del 4,8% y haber llegado a un máximo histórico de 12.637.178 trabajadores registrados**. Esto evidencia que la creación de trabajo registrado continúa acelerándose, luego del fuerte impacto que tuvo el establecimiento del ASPO en marzo de 2020. Recordemos que durante el segundo trimestre de ese año la disminución había sido de -2,6%, en el tercer trimestre de -2,3% y en el cuarto trimestre del -1,8%.

La evolución de los últimos años muestra que el máximo histórico del total de trabajadores registrados se había alcanzado en diciembre de 2017, y se encontraba explicado principalmente por el aumento de la cantidad de monotributistas y asalariadas de casas particulares. Luego, en septiembre de 2018 comenzó una destrucción neta de puestos de trabajo, que se fue acelerando hasta mediados de 2019 para luego desacelerar hasta febrero de 2020. A partir de la declaración de la pandemia y del establecimiento del ASPO, la caída de puestos de trabajo se incrementó considerablemente hasta mayo de 2020 y a partir del mes siguiente continuó cayendo hasta marzo de 2021 pero a una tasa cada vez menor (fueron 31 meses consecutivos con variaciones negativas). Recién en abril de ese último año comenzó la recuperación que se fue acelerando y continúa en aumento hasta el último dato disponible de junio de 2022, superando el nivel de trabajo registrado de prepandemia y llegando al máximo histórico de más de 12,6 millones de personas (Gráfico N° 15).

Gráfico N° 15: Cantidad total de trabajadores declarados al SIPA entre 2012 y 2022 y variación trimestral interanual.

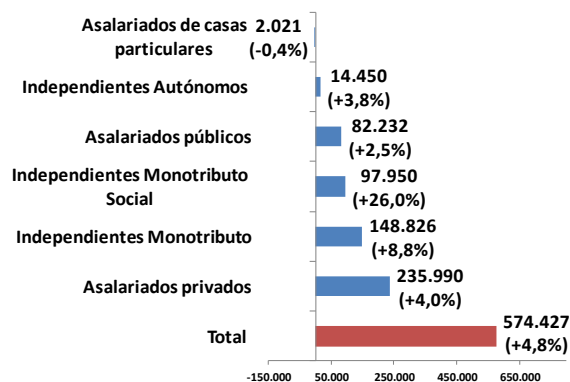


Fuente: elaboración propia en base a datos del SIPA.

Al descomponer en las distintas modalidades la variación interanual del segundo trimestre de 2022 (Gráfico N° 16) se puede apreciar que todas las modalidades tuvieron aumentos en la cantidad de trabajadores (excepto asalariadas de casas particulares, que disminuyó en -0,4%, es decir, -2.021 trabajadoras). La mayor variación absoluta se dio entre los **asalariados privados, con un aumento de 235.990 trabajadores (+4,0%)**. Luego, le siguen los **monotributistas (+148.826; +8,8%), monotributo social (+97.950; +26%), asalariados públicos (+82.232; +2,5%) y autónomos (+14.450; +3,8%)**.

Cabe destacar que **entre monotributistas y monotributistas sociales se explica el 42,4% del incremento del trabajo registrado**. De hecho, estas dos modalidades han alcanzado récords históricos en las últimas mediciones. Si las modalidades asalariadas estarían disminuyendo, sería probable que quienes perdieron ese empleo se “refugien” en la modalidad de independientes monotributo. Sin embargo, en este contexto de recuperación trabajo registrado, los incrementos en el número de monotributistas se corresponden con inserciones laborales genuinas, aunque en muchas ocasiones se utilizan como una opción para encubrir relaciones laborales asalariadas. Cualquiera sea la razón, el incremento de monotributistas significa un crecimiento del empleo con menor nivel de protección respecto a las formas asalariadas, dado que en ningún caso los trabajadores independientes están comprendidos en las coberturas por desempleo y por riesgos de trabajo que protegen a los trabajadores en relación de dependencia.

Gráfico N° 16: Variación de la cantidad de trabajadores declarados al SIPA entre los 2dos Trimestres de 2021 y 2022 según modalidad de la ocupación (en miles) - Total País



Fuente: elaboración propia en base a datos del SIPA.

Estos cambios que se vienen generando desde el primer trimestre de 2016 han afectado a la participación porcentual de cada modalidad de ocupación en el total de trabajadores registrados. En rigor, al comparar el segundo trimestre de 2015 con el segundo trimestre de 2022 la participación de los asalariados privados cayó de forma significativa en 4,0 puntos porcentuales (p.p.) y la de independientes autónomos en 0,4 p.p. En contraposición, la participación conjunta de todos los monotributistas y de asalariadas de casas particulares aumentó en 3,2 p.p. y la de asalariados públicos representa 1,2 p.p. más que hace siete años (Cuadro N° 2).

Cuadro N° 2 – Participación (en %) y variación en la participación (en p.p.) de cada modalidad de ocupación entre los II Trimestres de 2015 y 2022. Total País

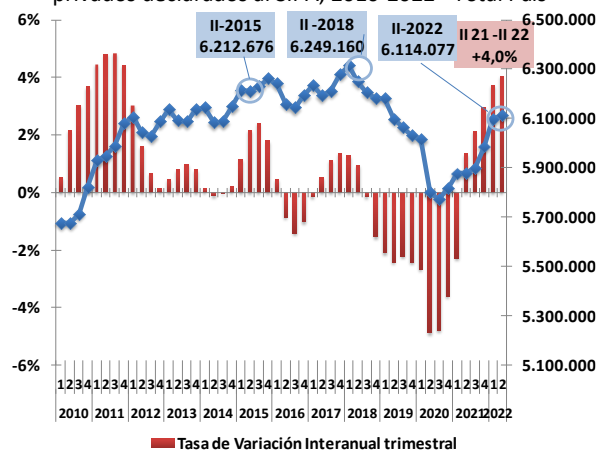
MODALIDAD DE OCUPACION	II-2015	II-2022	Var. 2015-2022
Asalariados privados	52.4%	48.4%	-4,0 p.p. ↓
Asalariados públicos	25.3%	26.5%	+1,2 p.p. ↑
Monotributistas y Servicio doméstico	18.8%	22.0%	+3,2p.p. ↑
Independientes Autónomos	3.5%	3.1%	-0,4 p.p. ↓
Total	100,0%	100,0%	--

Fuente: elaboración propia en base a datos del SIPA.

Si analizamos **específicamente la situación del sector privado, encontramos que el aumento de los 235.990 empleados registrados en ese sector durante el segundo trimestre de 2022** representa una tasa de crecimiento del 4,0%, alcanzando la cifra de 6.114.077 personas. **Este valor resulta mayor al del segundo trimestre de**

2021, lo que implicaría que ya se recuperaron los niveles de empleo prepandemia (Gráfico N° 17). Recordemos que la recesión iniciada a mediados del 2018 implicó que en dos años se genere una destrucción de más de 300.000 puestos de trabajo, con lo cual previo al inicio de la pandemia, en 2020, el nivel de empleo era muy bajo, similar al de 2011. Tal como anticipábamos en el [Informe Sociolaboral 37](#) de acuerdo a la aceleración de la tasa de crecimiento del empleo del sector privado, durante 2022 se iba superar la cantidad de asalariados registrados de 2019. De hecho el nivel de empleo a junio de 2022 es similar al de igual mes de 2016.

Gráfico N° 17: Evolución de la cantidad de asalariados privados declarados al SIPA, 2010-2022 - Total País

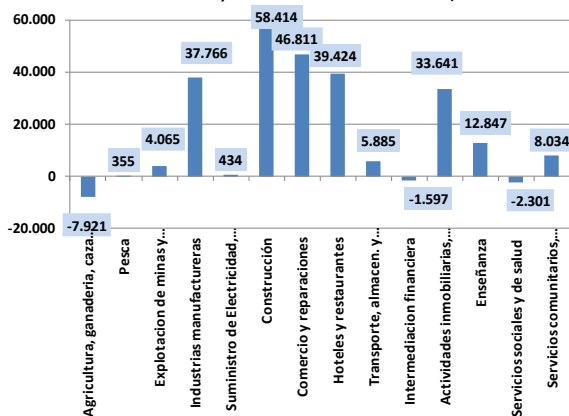


Fuente: elaboración propia en base a datos del SIPA.

Respecto a las variaciones interanuales al primer trimestre de 2022 por ramas de actividad encontramos que la mayor parte (11 de 14) tuvo aumentos del nivel de empleo. Las únicas que tuvieron reducciones fueron: **Agricultura, ganadería, caza y silvicultura (-7.921), Servicios Sociales y de Salud (-2.301) e Intermediación financiera (-1.597)**. Por otro lado, las que presentaron los mayores incrementos fueron: **Construcción (+58.414), Comercio y reparaciones (+46.811), Hoteles y restaurantes (+39.424), Industria manufacturera (+37.776) y Actividades inmobiliarias (+33.641)** (Gráfico N° 18).

La sumatoria de las pérdidas de empleo llega a --11.820 trabajadores y las registraciones a 247.810, lo que arroja el saldo neto positivo de 235.990 asalariados privados.

Gráfico N° 18: Variación del número de asalariados privados declarados al SIPA por rama de actividad (entre el II trimestre de 2021 y el II trimestre de 2022) Total País

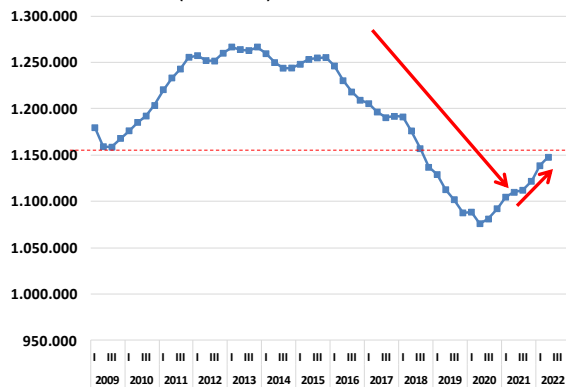


Fuente: elaboración propia en base a datos del SIPA.

Dos ramas que fueron fuertemente afectadas durante la pandemia son: Construcción y Hoteles y restaurantes. En **Construcción** la cantidad de asalariados registrados **ya se encuentra superando el nivel del segundo trimestre de 2020**, aunque aún por debajo de 2019 (recordemos que el máximo se alcanzó en segundo trimestre de 2018, previo a la recesión). Mientras que en **Hoteles y restaurantes**, recién en esta última medición se consiguió superar el nivel **alcanzado en el segundo trimestre de 2020** (también el máximo se alcanzó en 2018, previo a la recesión).

La rama **Industria manufacturera** merece un análisis particular debido a que es la que había presentado la mayor destrucción de puestos de trabajo entre diciembre de 2015 y diciembre de 2019, con una pérdida de 160.816 trabajadores durante 47 meses consecutivos. Si bien al comienzo del ASPO el impacto negativo sobre el nivel de empleo de esta rama fue similar al resto, al final de 2020 se produjo una recuperación que estuvo explicada en principio por el aumento en la producción equipos tecnológicos y electrodomésticos en respuesta a la demanda creciente de cierto grupo de población. Esta recuperación continuó en las distintas industrias que la conforman permitiendo que **el nivel de empleo en junio de 2022 fuera superior en 44.618 trabajadores al alcanzado en igual mes de 2019**. No obstante, aún se está por debajo (en -6.901 personas) del valor alcanzado hace trece años en plena crisis económica mundial (Gráfico N° 19).

Gráfico N° 19: Cantidad de asalariados en las Industrias Manufactureras declarados al SIPA entre 2010 y 2022 (en miles) - Total País



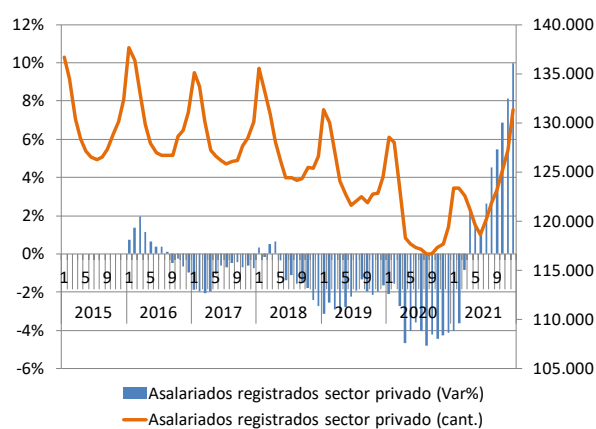
Fuente: elaboración propia en base a datos del SIPA.

3. El trabajo registrado en el partido de General Pueyrredon

En los últimos meses, tanto el Ministerio de Trabajo, Empleo y Seguridad Social de la Nación (MTEySS) como el Ministerio de Desarrollo Productivo han publicado bases de datos con información de empleo en relación de dependencia registrado (puestos de trabajo) en el sector privado a nivel de partido desde enero 2015. En este informe presentaremos un análisis preliminar de los datos publicados por el MTEySS para el partido de General Pueyrredon.

Como se observa en el Gráfico N° 20 el **periodo 2015 y 2019 se caracterizó por una destrucción de puestos de trabajo del sector privado**: sólo en 11 de los 48 meses hubo crecimiento interanual del empleo, durante el resto de los meses el empleo cayó a razón del 1,5% mensual interanual en promedio, con disminuciones que llegaron al 3,1% en enero de 2019. De esta manera **se pasó de 132.377 empleos en diciembre de 2015 a 124.725 en diciembre de 2019 (es decir -7.652 puestos de trabajo, casi un -6%)**. Si tenemos en cuenta que el crecimiento poblacional es de alrededor el 1% anual, de haber crecido el empleo al menos a esa tasa, el total de puestos asalariados registrados habría llegado a ser al final de esa etapa de a 137.752.

Gráfico N° 20: Evolución de la cantidad de puestos de trabajo asalariados registrados en el sector privado del partido de General Pueyrredon (eje derecho) y variación porcentual interanual (eje izquierdo). Enero de 2015 – Diciembre 2021.



Fuente: elaboración propia en base a datos del SIPA (OEDE-MTEySS).

Durante 2020, con la irrupción de la pandemia la situación empeoró, y el empleo privado disminuyó interanualmente durante un año, con caídas que llegaron a -4,8% en agosto de 2020. **En diciembre de 2020 eran 119.565 puestos asalariados registrados.**

A partir de abril de 2021 y hasta diciembre de ese año, el empleo creció significativamente, llegando casi a recuperar el nivel prepandemia, con 131.423 puestos de trabajo registrados en diciembre de 2021.

En el período estudiado, cada rama de actividad tuvo una dinámica particular (Gráfico N° 21).

- *Agricultura, ganadería y pesca*: presenta una **tendencia decreciente**, con pérdidas de empleo entre 2015-2019 (de 6.595 a 5.757), mejoras durante la pandemia en 2020 (6.226), y fuertes disminuciones en 2021 (5.564, mínimo de la serie disponible)

- *Industria manufacturera*: en diciembre de 2015 eran 19.904 puestos de trabajo. Si bien se produjeron disminuciones en 2016, **fue a partir de la recesión de 2018 cuando comenzó una continua destrucción de puestos de trabajo**, llegando en diciembre de 2019 a 18.081. Durante 2020, la situación empeoró (17.863), pero **en 2021 se generó una fuerte recuperación** que llevó la cantidad de puestos de empleo registrado a valores cercanos a los de 2015 (19.508).

- *Electricidad, gas y agua*: con **magras oscilaciones** que no se encuentran totalmente asociadas con el ciclo económico. Entre puntas a habido una disminución de 21 trabajadores, siendo **1.294 empleos en diciembre de 2015 y 1.273 en diciembre de 2021.**

- *Construcción*: al igual que lo que ha ocurrido a nivel nacional, el empleo registrado en la construcción tuvo disminuciones entre finales de 2016 y principios de 2017 pero luego un crecimiento desde la segunda mitad de 2017 hasta mediados de 2018. Esto genero una **disminución entre 2015 y 2019 (de 5.838 a 5.593)**. La **pandemia afectó de manera significativa durante 2020, cayendo a 5.240 empleos**. Sin embargo en **2021 se dio una fuerte recuperación**, llegando a un valor máximo en diciembre de este último año (6.228).

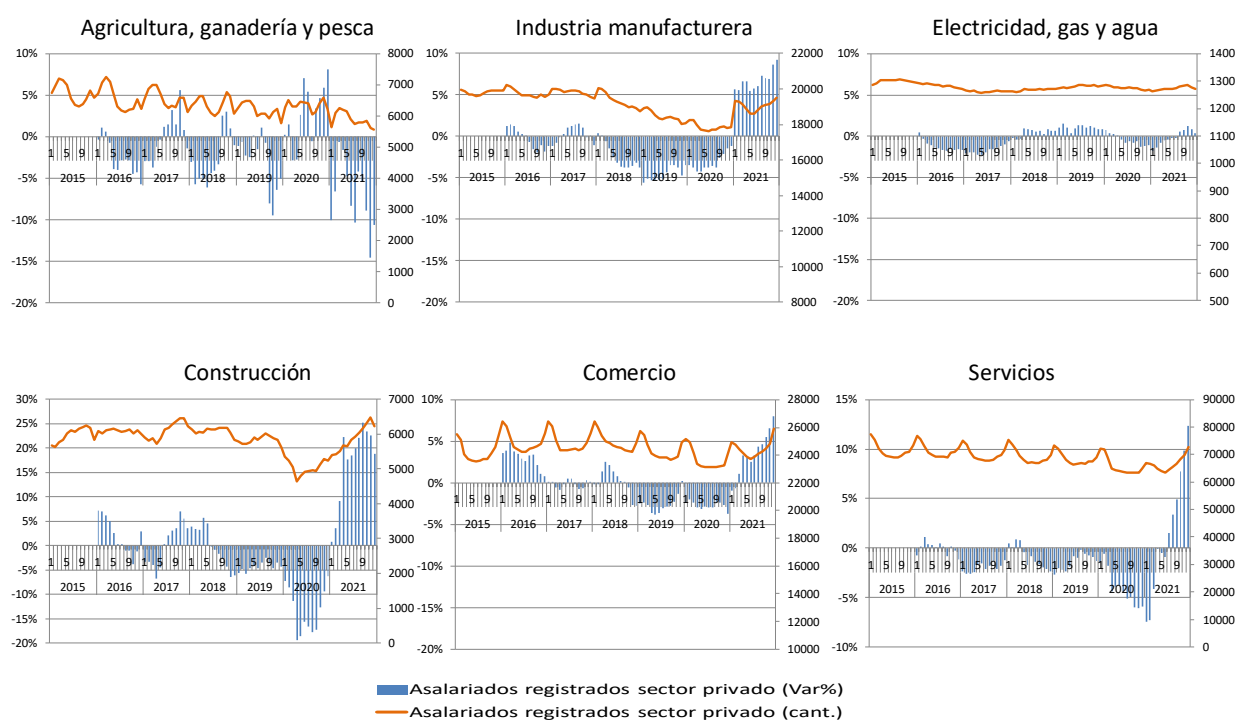
- **Comercio:** si bien esta rama fue la única que creció durante 2016 y también en parte de 2018, la recesión afectó negativamente esa creación de puestos de trabajo. Por ende, paso de 25.372 empleos registrados en diciembre de 2015 a 24.937 en igual mes de 2019. Las disminuciones interanuales durante 2020 no fueron tan diferentes a las de 2019, con lo cual el año finalizó en 24.007 empleos. Y durante 2021 fue la rama que presentó la mayor recuperación de puestos de trabajo registrados, llegando a 25.927 en diciembre de ese año. Es decir, el valor más alto para un mes de diciembre.

- **Servicios:** esta rama incluye “Hoteles y restaurantes”, “Transporte, almacenamiento y comunicación”, “Intermediación financiera”, “Actividades inmobiliarias, empresariales y de alquiler”, “Enseñanza”, “Servicios sociales y de

salud” y “Servicios comunitarios, sociales y personales”. Por ende, en el agregado se pierden las particularidades de cada una de éstas, que han tenido dinámicas diferentes en el período analizado.

En 2015 agrupaba a 73.214 puestos de trabajo, que se mantienen en 2016 y a partir de 2017 comienza una tendencia a la baja, que continuó durante 2018 y 2019 (68.865), y se agravó durante la pandemia (64.779). No obstante, a partir de mediados de 2021 se empezó a registrar una fuerte recuperación, llevando el nivel de empleo en diciembre a 72.797 puestos de trabajo, muy cercanos a los de 2015.

Gráfico N° 21: Evolución de la cantidad de puestos de trabajo asalariados registrados en el sector privado del partido de General Pueyrredon (eje derecho) y variación porcentual interanual (eje izquierdo). Por rama de actividad. Enero de 2015 – Diciembre 2021.



Fuente: elaboración propia en base a datos del SIPA (OEDE-MTEySS)

4. Se recupera el empleo pero aún se encuentra en niveles inferiores a los alcanzados en prepandemia

A diferencia de los datos provenientes del SIPA, el análisis de las tasas básicas del mercado de trabajo -provenientes de la EPH⁷- permite estudiar la dinámica local y nacional, incorporando tanto a los desocupados como a los trabajadores registrados y no registrados con diferentes intensidades de participación⁸.

El resultado del análisis correspondiente al segundo trimestre de 2022 da cuenta de los comportamientos diferenciales a nivel local y nacional, como también los cambios ocurridos respecto al segundo trimestre de 2021. Asimismo, nos permite inferir sobre la evolución del mercado de trabajo desde la declaración de la pandemia y, particularmente, desde establecimiento del ASPO.

En términos generales, en Mar del Plata se presenta un aumento en la cantidad de ocupados y una disminución en el número de desocupados. Como ese aumento de la cantidad de trabajadores supera a la disminución de desocupados, aumentó la Población Económicamente Activa. Esto impacta en un aumento de la tasa de actividad y en la tasa de empleo, mientras que la tasa de desocupación disminuye. Asimismo, aumenta la subocupación y disminuye la presión general en el mercado de trabajo, lo que da cuenta de la persistencia de desaliento en la búsqueda de empleo. Esta dinámica se dio de manera similar en total país.

La tasa de actividad, la tasa de empleo y la composición del empleo

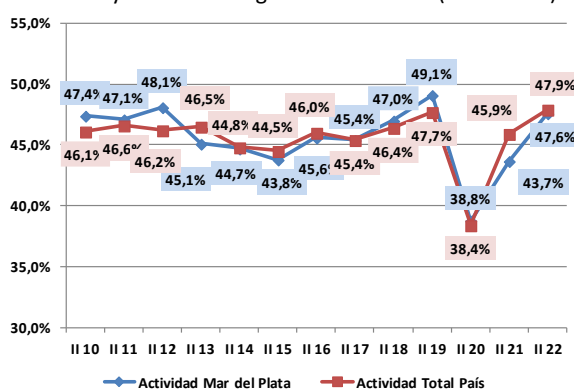
La tasa de actividad mide el porcentaje que representa la Población Económicamente Activa (PEA) -ocupados más desocupados- en relación a la población total y constituye una variable central para dar cuenta del dinamismo del mercado de trabajo.

⁷ La Encuesta Permanente de Hogares (EPH) relevada por el INDEC estima la dinámica del mercado de trabajo sobre un total de 31 aglomerados urbanos, entre los que se encuentra Mar del Plata.

⁸ Los indicadores de mercado de trabajo del periodo 2007-2015 deben ser considerados con ciertos recaudos.

En el segundo trimestre de 2021 la tasa de actividad a nivel local aumentó en 3,9 puntos porcentuales (p. p.) alcanzando el valor de 47,6%. Esto implica que hay 28.000 personas más que hace un año que están integrando la PEA (creció de 283.000 a 311.000). Por su parte, en el total aglomerados el aumento fue algo menor (+2 p. p.) alcanzando un valor de 47,9%, muy similar al de nuestra ciudad (Gráfico N° 22). Tanto en Mar del Plata como en total aglomerados, la tasa de actividad ha recuperado los valores prepandemia.

Gráfico N° 22: Tasa de Actividad para el aglomerado Mar del Plata y Total País. Segundos trimestres (2010-2022)

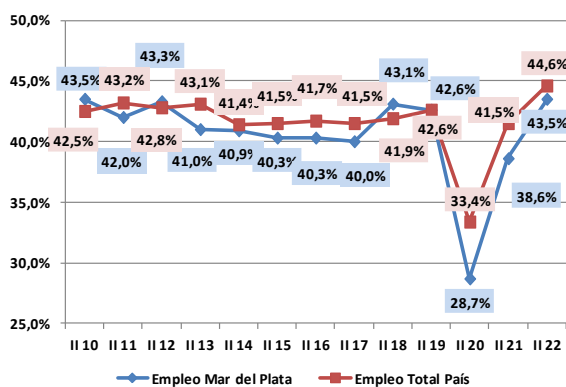


Fuente: elaboración propia en base a la EPH.

Por su parte, la **tasa de empleo** (proporción de ocupados en la población total), a nivel nacional aumentó al 44,6% (+3,1 p.p.) llegando a 12.993.000 ocupados. **En Mar del Plata creció al 43,5% (+4,9 p.p.) con un total de 284.000 personas ocupadas** (+34.000 respecto al segundo trimestre 2021) (Gráfico N° 23). Con esta recuperación, **la cantidad de ocupados ha superado la que había en igual trimestre de 2019, que era de 274.000 personas.**

Al analizar la evolución histórica de nuestra ciudad (desde 2003 a la fecha), **el valor alcanzado de 43,5% resulta el más alto para un segundo trimestre** Idéntico al valor registrado en 2010 (el más bajo se registró en 2020, con 28,7%). Recordemos que los segundos trimestres resultan ser donde se registran los peores niveles de ocupación en Mar del Plata, habida cuenta de la estacionalidad del mercado de trabajo que alcanza su nivel más alto en plena temporada estival.

Gráfico N° 23: Tasa de Empleo para el aglomerado Mar del Plata y Total País. Segundos trimestres (2010-2022)



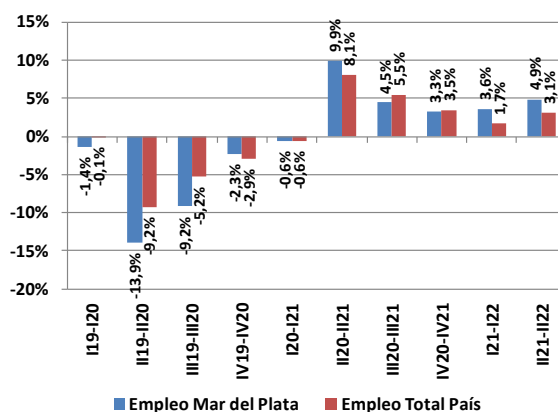
Fuente: elaboración propia en base a la EPH.

La tasa de empleo de Mar del Plata continúa recuperándose respecto al fuerte impacto negativo que había sucedido durante el establecimiento del ASPO. La caída interanual durante el primero, segundo y tercer trimestre de 2020 fue superior a la del total país. En el cuarto trimestre de ese año la brecha se invirtió. En el primer trimestre de 2021 la tasa de variación fue exactamente la misma; en el segundo trimestre, el crecimiento fue superior a nivel local; en el tercer trimestre de 2021 el aumento fue mayor para el total aglomerados; en el cuarto trimestre de 2021 el aumento fue similar a nivel local y nacional; y, de acuerdo al último dato disponible, en el primer y segundo trimestre de 2022, el crecimiento fue superior a nivel local (Gráfico N° 24).

En valor absoluto, en nuestra ciudad las variaciones interanuales trimestrales del número de ocupados (del primero al cuarto trimestre de 2020) fueron de: -7.000, -89.000, -56.000 y -12.000, respectivamente. Durante 2021 (del primero al cuarto trimestre): -4.000, +65.000, +31.000 y +23.000, respectivamente. Y en lo que va de 2022 (primero y segundo trimestre): +26.000 y +34.000. En este sentido, podríamos afirmar que el nivel de empleo se viene recuperando trimestre a trimestre.

Gráfico N° 24: Variación interanual de la Tasa de Empleo para el aglomerado Mar del Plata y Total País durante la pandemia y pospandemia.

I trimestre de 2020 al II trimestre de 2022.



Fuente: elaboración propia en base a la EPH.

Con la información disponible al momento de escribir estas líneas, no es posible determinar la **composición de la población ocupada** de Mar del Plata durante el segundo trimestre de 2022 en cuanto a la proporción de asalariados (registrados y no registrados) y cuentapropistas. Pero sí podemos analizar la **evolución entre el primer trimestre 2020 y el primer trimestre del 2022**.

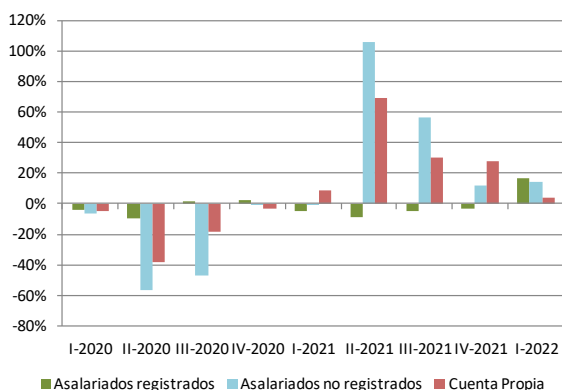
A partir de la irrupción de la pandemia y el establecimiento del ASPO, **durante el segundo y tercer trimestre de 2020 se presentó una fuerte contracción de la cantidad de trabajo por cuenta propia y de trabajo no registrado**. Mientras que el impacto sobre el empleo registrado fue sustancialmente menor. Ya en el último trimestre de 2020 las reducciones interanuales del número de trabajadores de las distintas categorías fueron más leves.

En cambio, en el primer trimestre de 2021 la proporción de trabajadores por cuenta propia fue la única que aumentó en términos interanuales. Durante el segundo, tercero y cuarto trimestre de 2021 continuó el aumento de trabajadores por cuenta propia y también de asalariados no registrados, al mismo tiempo que disminuyó la cantidad de asalariados registrados. Esto puede estar explicado tanto por aquellos trabajadores asalariados registrados que perdieron su empleo (en los cuatro trimestres de 2021 se registraron caídas en el número de trabajadores registrados) y comenzaron a realizar una actividad no registrada o independiente, como también por otros

integrantes del hogar que responden contraccíclicamente a la caída del salario familiar y como estrategia de supervivencia comienzan una actividad laboral precaria o informal.

Recién en el primer trimestre de 2022 se observa una recomposición dado que creció la cantidad de asalariados registrados. Al mismo tiempo, aumentó la de no registrados y levemente los cuentapropistas (Gráfico N° 25).

Gráfico N° 25: Variación interanual de las principales categorías ocupacionales para el aglomerado Mar del Plata durante la pandemia y pospandemia. I trimestre de 2020 al I trimestre de 2022.



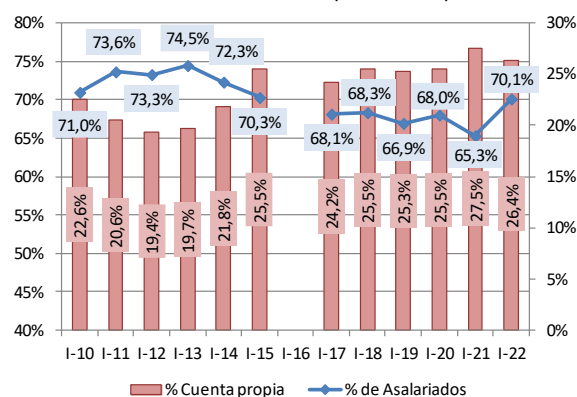
Fuente: elaboración propia en base a la EPH

Esta dinámica tuvo un impacto positivo en la **proporción de asalariados dentro del total de ocupados. Los datos disponibles nos permiten comparar el primer trimestre del período 2010-2022, razón por la cual hay que tener en cuenta la particularidad del período estival, que tiene una mayor asalarización que otras épocas del año.**

Hasta 2015 la proporción de asalariados era siempre superior al 70%. Entre 2015 y 2019, como hemos analizado en diferentes publicaciones (ver en [página web del Nulan](#)) se produjo una reconfiguración del mercado de trabajo a partir de las políticas macroeconómicas implementadas, donde disminuyó el empleo asalariado, ubicándose siempre por debajo del 70% del total de ocupados. Esa tendencia se exacerbó en 2021 por la pandemia (65,3%), **pero en 2022 se están dando indicios de una recomposición de la tasa de asalariados, dado que volvió a superar el 70% por primera vez después de 7 años. No obstante, la proporción de trabajo por cuenta propia aún sigue una tendencia creciente (26,4%), que podría explicarse por el menor número de**

empleadores (Gráfico N° 26). Si bien aún no hay evidencia suficiente, es probable que en la pospandemia se haya producido un aumento en el tamaño de empresas o bien una destrucción de las MiPyMEs, reconvirtiéndose en trabajadores independientes una parte de los empleadores o asalariados expulsados.

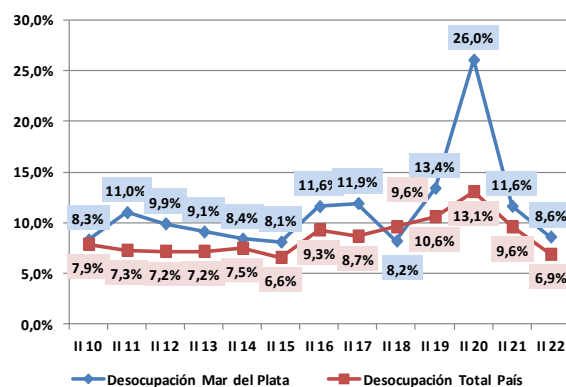
Gráfico N° 26: Proporción de asalariados y cuentapropistas en el total de ocupados. Aglomerado Mar del Plata. Primeros trimestres (2010-2022)



Desocupación, subocupación y presión general

La tasa de desocupación (proporción de desocupados en la PEA) disminuyó a nivel local y nacional respecto a igual trimestre de 2021. En el total aglomerados, durante el segundo trimestre de 2022 disminuyó del 9,6% al 6,9% (957.000 personas). En cambio, **en Mar del Plata disminuyó del 11,6% al 8,6%**, que incluye a 27.000 personas desocupadas (Gráfico N° 27). La disminución de los 3 p.p. en la tasa de desocupación se explica en un 67% por el menor número de desocupados (-6.000) acompañado en un 33% por la mayor cantidad de integrantes de la PEA (+28.000).

Gráfico N° 27: Tasa de Desocupación para el aglomerado Mar del Plata y Total País. Segundos trimestres (2010-2022)



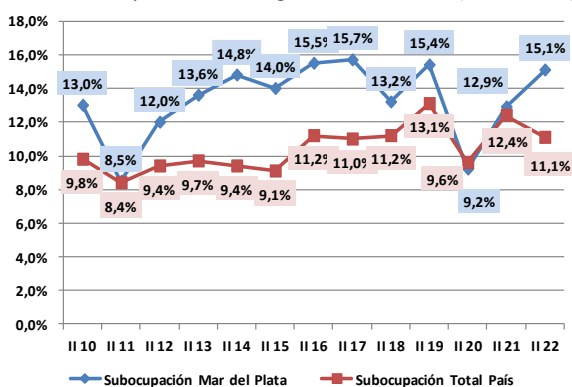
Fuente: elaboración propia en base a la EPH.

Este valor, ubica a nuestra ciudad en el **2º lugar del ranking de aglomerados**, encabezado por Gran Córdoba (8,7%) y seguido por Partidos del Gran Buenos Aires (8,5%). En términos históricos, el valor alcanzado es similar al de igual trimestre de 2010, 2014 y 2015.

Por otra parte, un indicador indirecto respecto a la calidad de la ocupación es la **tasa de subocupación**, que representa la cantidad de ocupados (que trabajan menos de 35 horas semanales por causas involuntarias) como proporción de la población económicamente activa.

A nivel nacional, este indicador disminuyó del 12,4% al 11,1%, mientras que a **nivel local aumentó 12,9% al 15,1% (47.000 personas)** (Gráfico N° 28). Si tenemos en cuenta la serie de datos para los segundos trimestres que comienza en 2003, el valor alcanzado para Mar del Plata en 2022 representa un porcentaje que se encuentra cercano a los máximos históricos. En este sentido, la recuperación del empleo en Mar del Plata está siendo traccionada en parte por trabajos de menor calidad (no registrados o por cuenta propia), los cuales habían crecido durante el período 2015-2019 y lo están haciendo durante la pospandemia.

Gráfico N° 28: Tasa de Subocupación para el aglomerado Mar del Plata y Total País. Segundos trimestres (2010-2022)



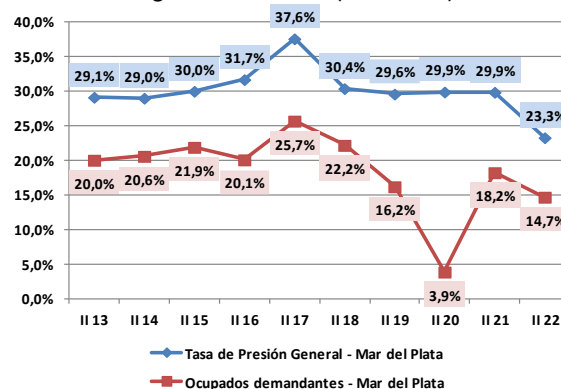
Fuente: elaboración propia en base a la EPH

Por otra parte, **la proporción de ocupados que demanda un empleo (respecto a la PEA) disminuyó al 14,7% (valor que involucra a 46.000 personas)** (Gráfico N° 29). Si bien desde 2018 se viene generando un efecto desaliento en la búsqueda de empleo de la población ocupada, el valor extremadamente bajo alcanzado hace dos años atrás se encontraba explicado en que la proporción de personas que

era ocupado demandante, durante el ASPO no había podido trabajar, y probablemente haya engrosado las filas de la desocupación.

Si sumamos la tasa de desocupación y la tasa de ocupados demandantes (dado que ambas se calculan como proporción de la PEA) obtenemos la **tasa de presión general**, que considera a todos buscadores de empleo, ya sean ocupados o desocupados. Este indicador da cuenta de que el **nivel de presión (de búsqueda de empleo) que se ejerce sobre el mercado de trabajo marplatense ha caído al 23,3%, valor que representa a 73.000 personas** (Gráfico N° 29). **Esta cantidad es la más baja de los últimos años: en 2017 eran 107.000 personas, en 2018 90.000, en 2019 93.000, en 2020 75.000 y en 2021, 85.000.** Siempre comparando el segundo trimestre de cada año.

Gráfico N° 29: Tasa de ocupados demandantes y Tasa de Presión General para el aglomerado Mar del Plata. Segundos trimestres (2010-2022)



Fuente: elaboración propia en base a la EPH.

Pobreza e indigencia

La caída del empleo durante el 2020 conllevó a la pérdida de ingresos laborales en una parte de la población ocupada. Asimismo, otra proporción de la población padeció una disminución del poder adquisitivo debido a que sus ingresos laborales fueron creciendo por debajo de la inflación.

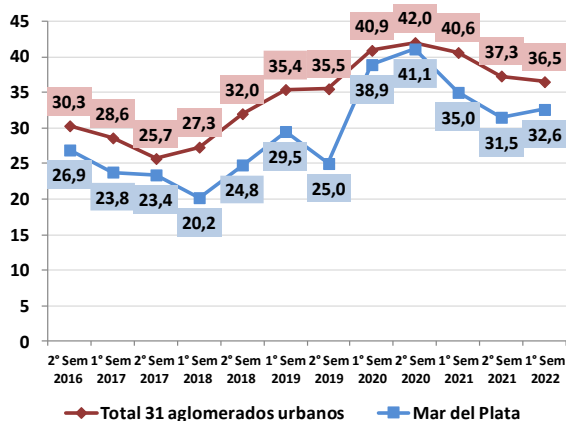
En este sentido, el gobierno estableció el Ingreso Familiar de Emergencia como medida paliativa para aquellos trabajadores y trabajadoras del sector informal que cumplían con ciertos requisitos (DNU 310/20⁹). Esto permitió

⁹<https://www.boletinoficial.gob.ar/detalleAviso/primera/27113/20200324>

morigerar la caída en los ingresos familiares. También, a través del Programa de Asistencia de Emergencia al Trabajo y la Producción (DNU 332/20¹⁰) otorgó el salario compensatorio en empresas de hasta 100 empleados y el Programa de Recuperación Productiva (REPRO) para trabajadores en empresas que superen los 100 empleados. Asimismo, elevó el monto del Seguro de desempleo. Pese a las medidas señaladas, la pobreza se incrementó durante 2020 en casi todo el país. Mientras que en 2021 se produjo una disminución de la pobreza e indigencia.

Los últimos datos difundidos por el INDEC correspondientes al **primer semestre de 2022** muestran una **disminución de la cantidad de personas en situación de pobreza e indigencia a nivel nacional y local**. En Mar del Plata el porcentaje de personas bajo la línea de pobreza **bajó al 32,6% valor que representa a 213.300 personas. Es decir, 2,4 p. p. inferior al del primer semestre de 2021 que fue de 35,0% (226.800 personas)**. Esta mejora se encontraría asociada a la recuperación del nivel de empleo. En cambio, en el total aglomerados bajó en 4,1 p. p. llegando al 36,5%, lo que representa 10.643.749 personas (Gráfico N° 30).

Gráfico N° 30: Porcentaje de población (personas) bajo la línea de pobreza (semestral). Mar del Plata y total aglomerados (2016-2022).

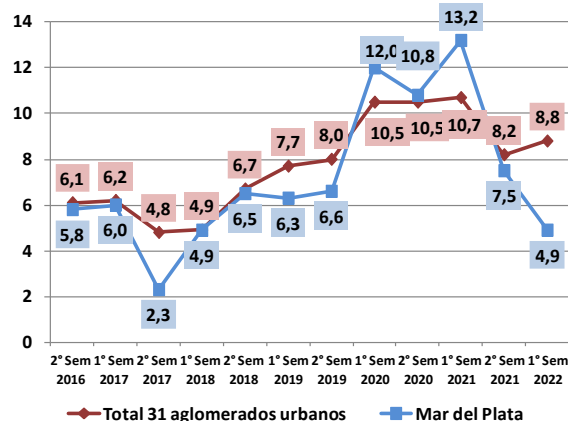


Fuente: elaboración propia en base a Informes Técnicos. Vol. 5, nº 182 - INDEC.

Por su parte, **el porcentaje de personas bajo la línea de indigencia disminuyó tanto a nivel nacional como a nivel local**. En **Mar del Plata llegó al 4,9% (32.171 personas)** y en el **total aglomerados al 8,8% (2.568.671)**. Hace una año,

esos valores habían sido de 13,2% (86.000) y 10,7% (3.090.000), respectivamente (Gráfico N° 31). Recordemos que estos valores significan cuántas personas viven en hogares cuyos ingresos no le alcanzan para acceder a una canasta básica alimentaria.

Gráfico N° 31: Porcentaje de población (personas) bajo la línea de indigencia (semestral). Mar del Plata y total aglomerados (2016-2022).



Fuente: elaboración propia en base a Informes Técnicos. Vol. 5, nº 182 - INDEC

En definitiva, durante el primer trimestre de 2022 continuó la recuperación sobre la economía y la cantidad de trabajo, consiguiendo superar los niveles alcanzados en 2019 y al mismo tiempo, recuperando, en parte, la calidad de los puestos de trabajo. No debemos olvidar que el escenario laboral de ese entonces evidenciaba un fuerte deterioro, con más de la mitad de la población ocupada en trabajos informales y que en ese contexto irrumpió la pandemia.

Como hemos sostenido desde 2020, en esta etapa pospandemia se requería una fuerte presencia del Estado, con medidas que favorezcan la creación de puestos de trabajo formal, acompañadas de políticas de cuidado y un fuerte apoyo a todos los sectores productivos afectados. A partir de ahora, el logro de la estabilidad macroeconómica será la que permita la continuidad de una senda de creación de empleo registrado, formal y de calidad (siempre complementadas por políticas laborales y de mercado de trabajo específicas). De esta manera se podrá asegurar un nivel de vida digno para el conjunto de la población.

Grupo Estudios del Trabajo, Septiembre de 2022

¹⁰<https://www.boletinoficial.gob.ar/suplementos/2020040101NS.pdf>