

Este documento ha sido descargado de:
This document was downloaded from:



**Portal *de* Promoción y Difusión
Pública *del* Conocimiento
Académico y Científico**

<http://nulan.mdp.edu.ar>



Estrategia participativa para replantear la práctica: nuevas reglas, nuevos espacios, nuevo relacionamiento docente-estudiante en la asignatura Macroeconomía I

Natacha Gentile⁴⁶

Resumen

El trabajo sistematiza una estrategia implementada durante los años 2007-2011 en la Facultad de Ciencias Económicas y Sociales de la Universidad Nacional de Mar del Plata, que en base a un diagnóstico preliminar realizado con docentes en primer lugar y luego con estudiantes y sobre la base de fijar como meta contribuir a generar mejores condiciones para el aprendizaje, culminó con una nueva propuesta de guía de trabajos prácticos para la asignatura macroeconomía I y una nueva propuesta de relacionamiento docente-estudiante. Dicha estrategia, una vez implementada en su primera versión, fue motivo de monitoreo y evaluación permanente a partir de instancias de diálogo con estudiantes y docentes que derivaron en lo que entendimos eran mejoras respecto a su versión preliminar. Finalmente el trabajo hace mención a restricciones iniciales para llevar adelante el cambio y a varias dificultades surgidas a lo largo del proceso y reflexiona en torno a los desafíos ante los cuales se encuentran quienes desean trabajar en acciones concretas de cambio en la forma de enseñar la economía.

⁴⁶ Fac. de Ciencias Económicas y Sociales, Univ. Nacional de Mar del Plata. Mail: natachagentile@gmail.com

INTRODUCCIÓN

Este trabajo sistematiza una estrategia [participativa] implementada en la asignatura macroeconomía I en la Facultad de Ciencias Económicas y Sociales de la Universidad Nacional de Mar del Plata durante los años 2007-2011. Dicha estrategia culminó con la elaboración de una nueva guía de trabajos prácticos -GTP- y una nueva propuesta de relacionamiento docente-estudiante a través de lo que denominamos Comunidad virtual de macro I. En lo que sigue hacemos una breve caracterización de la materia y luego relatamos aspectos salientes de la estrategia mencionada, a continuación presentamos lo que consideramos son los principales resultados de la experiencia y finalmente ofrecemos algunas reflexiones finales.

Consideraciones sobre MACRO_I

- Macro_I es una asignatura que se ubica en en el 2do. año del ciclo básico⁴⁷ de 3 carreras: Lic. en economía -LE-, Lic. en administración -LA- y Contador Público -CP-.

Lic. en ECONOMÍA			Lic. en ADMINISTRACIÓN			CONTADOR PÚBLICO		
CICLO BÁSICO			CICLO BÁSICO			CICLO BÁSICO		
Año	Denominación	Cuat	Año	Denominación	Cuat	Año	Denominación	Cuat
1	Introducción a la Economía	96	1	Introducción a la Economía	96	1	Introducción a la Economía	96
1	Principios de Administración	96	1	Principios de Administracion	96	1	Principios de Administración	96
1	Matemática I	96	1	Matemática I	96	1	Matemática I	96
1	Contabilidad I	96	1	Contabilidad I	96	1	Contabilidad I	96
1	Histórica Económica y Social I	64	1	Historia Económica y Social I	64	1	Histórica Económica y Social I	64
1	Matemática para Economistas I	96	1	Sociología	64	1	Sociología	64
			1	Matemática II	80	1	Matemática II	80
2	Macroeconomía I	96	2	Macroeconomía I	96	2	Macroeconomía I	96
2	Historia Económica y Social II	64	2	Funciones Organizacionales	96	2	Funciones Organizacionales	96
2	Derecho Constitucional	32	2	Historia Económica y Social II	64	2	Historia Económica y Social II	64
			2	Derecho Constitucional	32	2	Derecho Constitucional	32
2	Microeconomía I	96	2	Derecho Administrativo	32	2	Derecho Administrativo	32
2	Estadística Metodológica	96						
2	Teoría Social y Política	96	2	Valuación y Exposición Contable	96	2	Contabilidad II	96
			2	Microeconomía I	96	2	Microeconomía I	96
			2	Estadística	96	2	Estadística	96
	<i>Total horas Ciclo Básico</i>	1056		<i>Total Horas Ciclo Básico</i>	1200		<i>Total horas Ciclo Básico</i>	1200

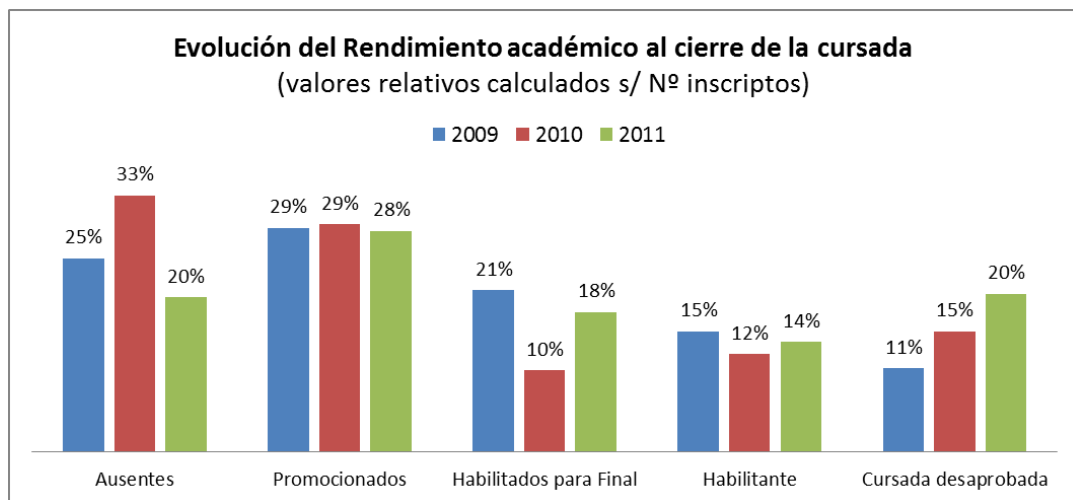
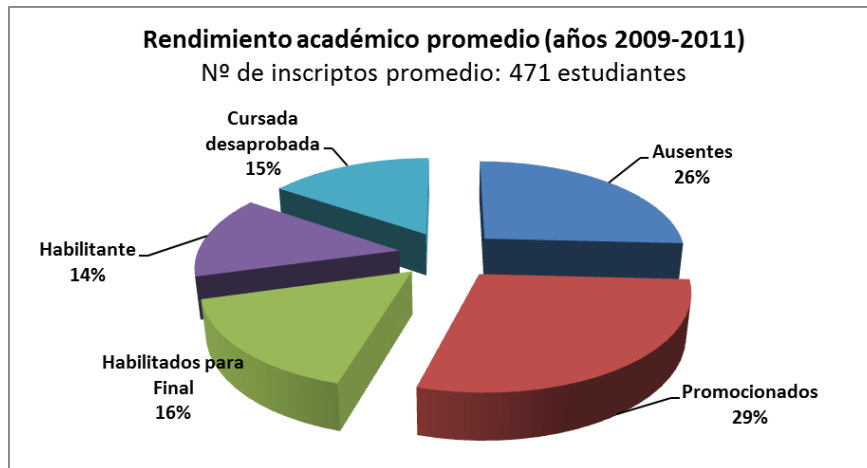
Fuente: elaboración propia en base a planes de estudio FCEyS

- Profundiza contenidos de Introducción a la Economía a la vez que incorpora nuevos conceptos que amplían el campo de conocimientos.
- Para estudiantes que siguen LA y CP macro_I es la última materia vinculada al análisis macroeconómico y la anteúltima vinculada a economía.

⁴⁷ El Ciclo BÁSICO procura esencialmente introducir al estudiante en la dinámica universitaria, logrando que adquiera el instrumental teórico básico para el abordaje de problemáticas curriculares específicas, iniciándolo además en los aspectos esenciales en el campo de las ciencias económicas y sociales.

"Enseñanza de la economía: aportes para repensar la tarea educativa" Actas de las IV Jornadas sobre Enseñanza de la Economía

- La carga horaria es de 6 horas semanales distribuidas en partes iguales entre teoría y práctica. Hay 6 comisiones de teoría y 7 comisiones de práctica.
- Y el rendimiento promedio para el periodo 2009-2011 y por año se explicita en los siguientes gráficos:



Fuente: elaboración propia en base a listados de alumnos por comisión
Aclaración: todos los porcentajes fueron calculados sobre el número de inscriptos.

La experiencia participativa en la práctica de MACRO_I

La experiencia se inició en el año 2007 y sus objetivos fueron los siguientes:

- Fortalecer el desempeño de los Ayudantes de trabajo práctico -ATPs- al frente de sus clases.
- Propiciar el trabajo grupal entre los ATPs y el sentido de pertenencia a la cátedra.

- Propiciar una mejora en el vínculo docente-estudiante.

¿Con qué finalidad? En el marco de los propósitos de formación y objetivos de la asignatura la finalidad tenía que ver con **CONTRIBUIR A GENERAR MEJORES CONDICIONES PARA EL APRENDIZAJE DE LOS ESTUDIANTES.**

¿Cómo fue ese proceso?

Año 2007: DIALOGO CON DOCENTES

- Realización de un diagnóstico de la práctica con los ayudantes. Definición de ejes de trabajo y distribución de tareas.
- Sistematización de lo trabajado y elaboración de una versión preliminar de la GTP_2008 que luego fue discutida con docentes.
- Elaboración de la propuesta definitiva (GTP_08) para el próximo año.

Año 2008: DIALOGO CON ESTUDIANTES

- Puesta en marcha de la GTP_2008.
- Monitoreo de los cambios a partir del intercambio con ayudantes.
- Sobre el final de la cursada se decidió abrir un “espacio de diálogo” -virtual y presencial- con los estudiantes a fin de conocer pareceres, sentires, opiniones y experiencias concretas en relación a la práctica de la materia.

De este diálogo se derivaron dos CUESTIONES CONCRETAS:

Debíamos volver a pensar en una “NUEVA GUÍA DE TRABAJOS PRÁCTICOS” desde una NUEVA PERSPECTIVA: *la guía debía transformarse en una HERRAMIENTA ATRACTIVA para favorecer el aprendizaje de los estudiantes*

Debíamos abrir un nuevo canal de DIÁLOGO con ellos dado que percibíamos allí un potencial de información [sobre lo que tenían para decir los estudiantes] que no habíamos percibido antes.

A este espacio lo llamamos: “COMUNIDAD VIRTUAL DE MACRO_I”.

Año 2009: NUEVA GUÍA Y COMUNIDAD VIRTUAL

- Se puso en marcha la Nueva GTP_2009 “*más amigable*”.
- Se abrió la Comunidad virtual de Macro I.
- Se realizó un monitoreo de los cambios y sobre el final de la cursada se hizo una evaluación a partir de consultar a docentes y estudiantes. Se recogieron pareceres y puntos de vista que retroalimentaron el proceso.

"Enseñanza de la economía: aportes para repensar la tarea educativa" Actas de las IV Jornadas sobre Enseñanza de la Economía

- Se propusieron ajustes –no sustantivos- para la GTP_2010 sin cambiar el sentido definido en 2009 pero profundizando algunos cambios.

Año 2010: MONITOREO Y EVALUACIÓN PERMANENTE

- Se puso en marcha la Nueva GTP_2010.
- Se monitoreó su implementación y sobre el final de la cursada nuevamente se hizo una evaluación desde los docentes y también desde los estudiantes. Se recogieron pareceres y puntos de vista.
- Se formalizó la interacción con los estudiantes a través del espacio de la Comunidad virtual.
- Se volvieron a proponer ajustes –no ya sustantivos- para la futura Nueva GTP_2011 sin cambiar el sentido definido en 2009.

Año 2011: SE CONSOLIDA EL PROCESO DE CAMBIO

- Se puso en marcha la Nueva GTP_2011.
- El espacio de la Comunidad virtual se consolidó.
- Se monitoreó nuevamente la implementación de la guía y sobre el final de la cursada se hizo una evaluación desde los estudiantes. Se recogieron pareceres y puntos de vista que retroalimentaron la experiencia.

LOS RESULTADOS

Con relación a la guía de trabajos prácticos:

- (1) Cambió el sentido de la misma dado que ahora se transformó en un “*instrumento de apoyo al aprendizaje*”.
- (2) Establecimos un cambio en las reglas de juego de la práctica: “*a la par que los docentes buscamos facilitar los aprendizajes, los estudiantes deben tomar un rol activo en la práctica lo que implicaba trabajo, esfuerzo, dedicación y compromiso*” y esto lo aclaramos desde un inicio en la misma guía:

2. ORGANIZACIÓN DE LA GUÍA DE PRÁCTICOS 2011

El propósito de esta guía de prácticos es brindar ejercicios de aplicación de los conceptos teóricos desarrollados en las clases de teoría y presentes en la bibliografía, a fin de colaborar con la comprensión de los temas de la asignatura y generar inquietudes que puedan discutirse en las sucesivas clases. En tal sentido, lo que pretendemos con esta guía, es que se transforme en un instrumento de apoyo para los alumnos que cursan la materia.

"Enseñanza de la economía: aportes para repensar la tarea educativa" Actas de las IV Jornadas sobre Enseñanza de la Economía

Asimismo nos parece oportuno hacerle algunos comentarios:

- ✓ La implementación de esta guía va a implicar un esfuerzo importante para Usted y sus compañeros, que en muchos casos deberán asumir un rol activo en la práctica, lo que implica **trabajo, esfuerzo, dedicación y compromiso**.
- ✓ Hemos intentado hacer una guía "amigable", que resulte **ÚTIL y ENTRETENIDA**. Útil para comprender la teoría, interpretar datos macroeconómicos y para lograr integrar temas. Y entretenida, a fin de despertar su interés y reflexión en determinadas temáticas, incorporando las denominadas "SECCIONES" que son pequeños párrafos que mencionan, entre otras cosas, biografías de economistas famosos y temas de actualidad.
- ✓ Al comienzo de los prácticos, generalmente encontrará un recuadro con "COMENTARIOS" que lo ubicarán en el tema a desarrollar. Y a continuación encontrará **diferentes tipos de ejercicios**: AUTOADMINISTRADOS (para que realice por su cuenta, luego de la clase de teoría), PARA RESOLVER EN CLASE, Y ADICIONALES.
- ✓ **En algunos casos, el Ayudante podrá solicitarle ejercicios de entrega obligatoria.**
- ✓ La **parte PRÁCTICA DEL PARCIAL, podrá incorporar cualquiera de los diferentes tipos de ejercicios de esta guía, o similares.**

3. ORGANIZACIÓN DE LA "COMUNIDAD VIRTUAL DE MACRO I – 2011"

Además del espacio de la Teoría y de la Práctica, también disponemos en Macroeconomía I, de **un espacio virtual**, que hemos denominado: "**COMUNIDAD VIRTUAL DE MACRO I - 2011**" y que está bajo la responsabilidad del Jefe de Trabajos Prácticos (*que soy quien escribe esta guía*). Este espacio lo utilizaremos para enviarle, entre otras cosas:

- ✓ *Guías de trabajos prácticos.*
- ✓ *Lecturas de la asignatura sobre temas concretos.*
- ✓ *Algunas soluciones o sugerencias respecto de la resolución de determinados ejercicios.*
- ✓ *Parciales de años anteriores.*
- ✓ *Comentarios de los temas de los exámenes.*
- ✓ *Días y horarios de exámenes.*
- ✓ *Envío de calificaciones.*

Y Usted podrá utilizarlo para hacer las consultas que crea conveniente, teniendo presente que, **este espacio NO REEMPLAZA ni las clases de teoría ni las clases de práctica** -de manera que a través del mismo, no se contestan dudas de teoría ni de práctica- en todo caso, sí se le facilitará la comunicación con los Ayudantes de trabajos prácticos vía virtual, ante determinadas situaciones que lo requieran.

Para **quedar INCORPORADO** a este espacio, **NECESITAMOS QUE NOS ENVÍE UN CORREO ELECTRÓNICO** a cuentamacro@gmail.com indicando en el "asunto": "INSCRIPCIÓN A MACRO 2011" y en el "cuerpo del mail": APELLIDO Y NOMBRE. DNI/matricula. COMISIÓN. Si es la primera vez que cursa Macro I o no.

"Enseñanza de la economía: aportes para repensar la tarea educativa" Actas de las IV Jornadas sobre Enseñanza de la Economía

De esta manera... NOSOTROS tendremos un nuevo mecanismo de comunicación para mantenerlo informado de las cuestiones de la cátedra... Y USTED tendrá un espacio virtual alternativo -que llamamos COMUNIDAD VIRTUAL de MACRO I- donde plantear sus dudas y consultas.

Además de lo anterior, Macro I dispone también de una página virtual, que lo invitamos a que visite, en la siguiente dirección: <http://eco.mdp.edu.ar/cv/>

*Por último y para concluir con esta presentación, solo nos resta decirle:
Buena práctica en macro I- 2011... y nos mantenemos en contacto.
Cordialmente,*

- (3) La nueva guía se dividió en 6 partes para acentuar los principales temas de la asignatura.

GUÍA de trabajos prácticos N° 1: INTRODUCCIÓN A LA MACROECONOMÍA

GUÍA de trabajos prácticos N° 2 (parte I): EL MERCADO DE BIENES (SECTOR PRIVADO, SECTOR PÚBLICO Y SECTOR EXTERNO)

GUÍA de trabajos prácticos N° 2 (parte II): EL MERCADO DE BIENES (SECTOR PRIVADO, SECTOR PÚBLICO Y SECTOR EXTERNO)

GUÍA de trabajos prácticos N° 3: EL MERCADO DE DINERO (SECTOR MONETARIO)

Demanda y oferta de dinero
Mercado de dinero

GUÍA de trabajos prácticos N° 4: EL MODELO IS-LM

Equilibrio en el mercado de bienes y relación IS
Equilibrio en el mercado monetario y relación LM.
Equilibrio en el modelo IS-LM a través de ajustes de producción y tasa de interés.
Políticas monetaria y fiscal en el modelo IS-LM

GUÍA de trabajos prácticos N° 5: EL MODELO DE OFERTA AGREGADA- DEMANDA AGREGADA

La demanda agregada
La oferta agregada
Equilibrio conjunto de todos los mercados (bienes, dinero y trabajo).
Políticas monetaria y fiscal en el modelo OA-DA

GUÍA de trabajos prácticos N° 6: EL MODELO MUNDELL FLEMING

Tipo de cambio fijo
Tipo de cambio flexible

- (4) Cada una de ellas incluyó breves comentarios que explicaban e integraban temas.

"Enseñanza de la economía: aportes para repensar la tarea educativa" Actas de las IV Jornadas sobre Enseñanza de la Economía


MACROECONOMÍA I
Guía de Trabajos Prácticos Nº 1: INTRODUCCIÓN A LA MACRO

INTRODUCCIÓN A LA MACROECONOMÍA

Trabajo práctico Nº 3:

**MATRIZ
INSUMO-PRODUCTO**

Wassily Leontief, obtuvo el premio Nobel de economía en 1973: "por el desarrollo del modelo o matriz de insumo-producto (también conocido como input-output) y por sus aplicaciones a importantes problemas económicos", según la propia Fundación Nobel. Este método es hoy día una herramienta importante para la planificación de la producción económica de los países.⁶



Wassily Leontief⁶

COMENTARIO

A continuación dedicaremos la atención a **comprender la construcción y uso** de la denominada **matriz insumo-producto**, HERRAMIENTA TÉCNICA que permite ILUSTRAR LA INTERRELACIÓN ENTRE LOS DIVERSOS SECTORES PRODUCTIVOS.

Lo que aquí se trabajará es algo más complejo que un listado de sectores productivos, dado que la matriz insumo-producto es un REGISTRO ORDENADO DE LAS TRANSACCIONES ENTRE LOS DIFERENTES SECTORES PRODUCTIVOS DE UNA ECONOMÍA, ORIENTADAS A LA SATISFACCIÓN DE BIENES PARA LA DEMANDA FINAL, ASÍ COMO DE BIENES INTERMEDIOS que se compran y venden entre sí. La propuesta de trabajo aquí implica tres tipos de ejercicios: autoadministrados, para resolver en clase, y adicionales.

- (5) Se propusieron nuevas consignas y nuevos ejercicios para los diferentes temas que quedaron organizados de acuerdo a la siguiente secuencia:
- Ejercicios autoadministrados (con nuevos ejercicios introductorios, preguntas conceptuales de orientación, etc. que resuelve el estudiante por su cuenta).
 - Ejercicios para resolver en clase (se incorporaron nuevos ejercicios y se mejoraron varios existentes).
 - Ejercicios adicionales (nuevos ejercicios con mayor complejidad que resuelve el estudiante fuera de la clase).
 - También incorporamos consignas de entrega obligatoria.
- (6) Se plantearon secciones de interés entre unos y otros ejercicios a fin de atraer la atención de los estudiantes (se incluyeron comentarios de actualidad, notas periodísticas de interés, biografías de economistas con sus caricaturas, diccionario monetario y financiero, etc. etc.)

"Enseñanza de la economía: aportes para repensar la tarea educativa" Actas de las IV Jornadas sobre Enseñanza de la Economía

MACROECONOMÍA I
Guía de Trabajos Prácticos Nº 1: INTRODUCCIÓN A LA MACRO

Sección: ¿sabía usted?

Leontief fue invitado a la Argentina por la UBA y vino en 1961: dio un seminario y dos conferencias en la Facultad de Ciencias Económicas. En dicho viaje, se asombró al ver el corto número de integrantes del equipo que estimaba el insumo-producto⁴. El Gobierno Nacional, mediante el decreto 1098/97 del 22/10/97, declaró de interés nacional la realización de un proyecto para la elaboración de una Matriz de Insumo Producto. Dicho proyecto fue llevado a cabo en el ámbito de la Secretaría de Política Económica con la participación conjunta del Instituto Nacional de Estadística y Censos (INDEC) y la Subsecretaría de Programación Macroeconómica.

Más información sobre la matriz insumo-producto la puede hallar en la página del INDEC: <http://www.indec.gov.ar> (entrando a este link y ubicando en la sección "búsqueda temática" el ítem "cuentas nacionales", encontrará información de la matriz para la Argentina) <http://www.indec.gov.ar/mip/mip.htm> (entrando directamente a este link encontrará información conceptual sobre la matriz en general)

¿PODRÍA INDICAR CUÁLES SON LOS SECTORES PRODUCTIVOS DE NUESTRO PAÍS CON MAYOR PARTICIPACIÓN EN EL PBI REAL DURANTE EL AÑO 2009?

PARA ELLO LEA LA SIGUIENTE SECCIÓN

Sección: ¿sabía usted?

Que según datos del INDEC para el año 2009, el PBIpm de la Argentina valuado a precios constantes de 1993 ascendió a \$ 386,704.0 millones. Y que la participación de los sectores que producen bienes en este valor representaban un 29.8%, mientras que los sectores productores de servicios aportaban un 63.2%?

A continuación le presentamos la composición detallada de cada sector y su aporte al PBI:

PBI pm del año 2009 a precios constantes de 1993 (en millones)	\$ 386,704
SECTORES PRODUCTORES DE BIENES	29.8%
Agricultura, ganadería, caza y silvicultura	4.0%
Pesca	0.1%
Explotación de minas y canteras	1.3%
Industria manufacturera	15.9%
Suministro de electricidad, gas y agua	2.6%
Construcción	5.9%
SECTORES PRODUCTORES DE SERVICIOS	63.2%
Comercio mayorista y minorista y reparaciones	12.9%

Guía de Trabajos Prácticos Nº 2: EL MERCADO DE BIENES

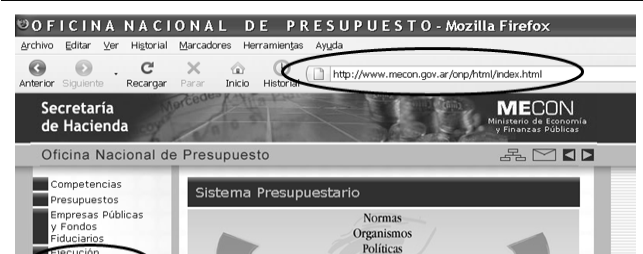
Luego de la lectura de los cuadros le pedimos que responda los siguientes ítems:

- ¿Cuáles fueron las mayores fuentes de recursos/ingresos corrientes (Recursos/ingresos corrientes = ingresos totales - recursos de capital) del Sector Público Nacional en el acumulado del año 2007? ¿Podría decir si ese valor se mantuvo respecto al año anterior?
- ¿Cuáles fueron los mayores rubros de gastos primarios del Sector Público Nacional en el acumulado del año 2007? ¿Podría decir si ese valor se mantuvo respecto al mismo periodo del año anterior?
- ¿Qué relaciones expresan el Resultado primario y el Resultado financiero? ¿Qué comportamiento tuvieron ambos conceptos en los periodos bajo análisis?

Sección: ¿sabía usted?

¿DÓNDE SE ENCUENTRA LA INFORMACIÓN DEL PRESUPUESTO DE NUESTRO PAÍS (concretamente la ejecución presupuestaria)? Si Usted tiene acceso a internet, a continuación le damos algunas orientaciones que le pueden resultar útiles.

Puede acceder a la página principal del Ministerio de Economía y desde allí ubicar la Oficina Nacional de Presupuesto: <http://noticias.mecon.gov.ar> o bien, puede acceder directamente a la Oficina Nacional de Presupuesto mediante el siguiente link: <http://www.mecon.gov.ar/onp/html> Y desde allí clicar en ítem EJECUCIÓN PRESUPUESTARIA





"Enseñanza de la economía: aportes para repensar la tarea educativa" Actas de las IV Jornadas sobre Enseñanza de la Economía

- (7) En temas complejos se incorporaron ejercicios de integración y en algunos casos se explicó la forma de resolución en la misma guía.

En relación a la Comunidad virtual de macro I

La Comunidad virtual de macro I se transformó en un nuevo espacio de interacción que complementaba el espacio de la teoría y el espacio de la práctica sin reemplazarlos...

...un espacio que buscó facilitar la coordinación de las diferentes comisiones teórico-prácticas a partir de difundir información unificada de la cátedra.

... que fortalecía la interacción y comunicación entre docentes y estudiantes, a partir de la interacción directa con el Jefe de Trabajos Prácticos –JTP- y el vínculo de éste con los demás integrantes de la cátedra.

- La Comunidad virtual se inició en 2009 y registró en promedio la entrada de casi 300 estudiantes por año.
- A medida que se fue consolidando fue creciendo el número de consultas y comentarios semanales y también fuimos formalizando un modo de comunicación permanente con información de la cátedra a través del envío de mails generales:

Hola a tod@s

paso avisos y comentarios REFERIDOS AL PARCIAL y otros temas.

1- Hubo muchas **consultas sobre alumnos que el día del parcial rinden otra materia de otros años**. En relación a esto hago una aclaración, tengan en cuenta que no es obligatorio cambiar la fecha de examen por esta cuestión, dado que las materias por las cuales se consultó no son del mismo año. Sin embargo, el Profesor Titular José Luis Stella atendiendo a estas situaciones particulares, resolvió los siguiente: aquellos alumnos que el día del parcial o el día previo rindan otra materia, y tengan certificado de examen de esta situación, podrán rendir (con certificado en mano) en la fecha del recuperatorio y esa fecha será considerada como primer examen, y como segundo examen (recuperatorio) rendirán en un día y horario que la cátedra oportunamente determine.

2- **En relación a la práctica del parcial se evalúa hasta mercado de dinero inclusive**. Todos los ejercicios son igualmente importantes, es decir, tanto los ejercicios autoadministrados, como los de clase y los adicionales.

3- Por los **temas de teoría que entran al parcial, consulten en las respectivas comisiiones**, ya que no son iguales a los de la práctica.

4- En cuanto al **trabajo práctico 3 obligatorio** (de la guía 2), recuerden que además de enviarlo a esta cuenta, **debían entregarlo en papel al Ayudante**, que es quien en

"Enseñanza de la economía: aportes para repensar la tarea educativa" Actas de las IV Jornadas sobre Enseñanza de la Economía

definitiva hace la corrección del mismo y lleva el control de las entregas.

4- Se envía como **archivos adjuntos**:

-Parciales de años anteriores para que puedan practicar. Si hay dudas consulten a los docentes, durante la clase teórica del martes y práctica de los viernes, dado que no se van a responder dudas por este medio.

-La guía de prácticos N° 4 sobre el modelo IS-LM, que si bien no se va a evaluar en este primer parcial práctico, tiene consignas teóricas que eventualmente pueden resultarles útiles para estudiar/facilitar la comprensión de la teoría y puede que este viernes en algunas comisiones se haga mención a la misma.

-Esquema síntesis que ubica los temas de la guía 4 en el contexto general de construcción del modelo macro de OA-DA.

-Simulador del modelo IS-LM en excel

Cordialmente,

PD: aquellos alumnos que rinden otra materia el día 14 o el mismo 15 avisen de esta situación al Ayudante

8 archivos adjuntos — Descargar todos los archivos adjuntos



PRIMER PARCIAL 09 Macro 1.pdf

59 kb Ver Descargar



PRIMER PARCIAL 09 macro 2-1.pdf

51 kb Ver Descargar

- La pertenencia a la comunidad virtual permitía al estudiante realizar diferentes tipos de consultas, requerimientos, etc. facilitándose —entre otras cosas- el planteo y resolución de cuestiones administrativas y/o de funcionamiento de la cátedra y la consulta de temas de teoría y práctica, que en general se derivaban a los Ayudantes de práctica y/o Profesores.

hola!! queria saber acerca del proximo final de macro... si el mismo es oral o escrito...y en el caso q sea oral, tendria que preparar un tema? toman practica??.... no me podrias recomendar un tema para presentar si no es mucha molestia... desde ya gracias por la atencion!!...atte Cintia..

Hola Natacha yo tengo que retirar el 2do parcial queria saber si por favor le puedes decir a Garrote que tambien los lleve el dia que entrega en recuperatorio .Muchas Graciass

Hola Natacha, te quiero agradecer porque la verdad es que te he mandado un millon de mails y siempre me respondiste y me has ayudado muchisimo. Tanto vos como Lucia son más que accesibles y eso no se da muy a menudo en una facultad tan grande. Ojala pueda cruzarte nuevamente. Mil gracias.

Gisele

"Enseñanza de la economía: aportes para repensar la tarea educativa" Actas de las IV Jornadas sobre Enseñanza de la Economía

natacha:

soy tatiana de la comision 11, tengo una duda respecto al inciso 2 del punto 1 de inversion. nuestro ayudante nos comento q la respuesta del inciso estaba relacionada con el ingreso permanente ya q es aquel nivel de produccion adonde "el consenso de la gente considera que la economia esta en pleno empleo" para decirlo en lineas generales. sin embargo en la comision 6 de la tarde a los chicos la profesora les dijo q habia q tener en cuenta los dos tipos de ingreso, el corriente y el permanente, a cual de las dos respuestas le tendria q hacer caso? cual seria el motivo por el cual no coinciden los profesores en este punto?. espero pronto tu respuesta y desde ya muchas gracias!

Respuesta:

Hola Tatiana

para salir de dudas, mandé un mail a los dos profesores (de teoría y practica) para ver qué me dicen ellos, antes de dar mi opinión y evitar malos entendidos. En cuanto tenga una respuesta te contesto. saludos

Natacha

- También a través de este espacio pudimos recoger opiniones y percepciones de los estudiantes sobre el contenido de la GTP, sobre la experiencia en la materia a partir de consultarlos de manera directa:

Hola a tod@s (ex Alumnos de macro I)

les escribo porque estoy revisando la guía de trabajos prácticos de Macro, intentando rescatar de la experiencia del año pasado en la parte práctica de la materia, lo bueno y lo no tan bueno, de manera de promover una mejora en favor de todos. Esta es una modalidad que comenzamos a utilizar el año pasado, y las respuestas que recibimos de parte de los alumnos, nos permitieron realizar varios cambios en la guía, por eso, con este mail, retomamos ese proceso.

De manera que, si les interesa colaborar en esto, lo que les pido, es que a través de este medio hagan llegar su opinión o comentario respecto de los temas tratados en la práctica:

Si les parecieron interesantes o no y por qué.

Si fueron útiles o no y por qué

Si habría que agregar algo, si habría que sacar, si es interesante disponer de datos y noticias de actualidad.

Si resultó útil el texto introductorio que les "contaba" la relación entre los temas.

Si este espacio de intercambio es útil.

Para ser sincera, lo que me interesa saber es cómo piensan, qué sintieron, y cómo fue para Ustedes cursar la práctica de macro I el año pasado (los que aprobaron la materia, y los que no también).



"Enseñanza de la economía: aportes para repensar la tarea educativa" Actas de las IV Jornadas sobre Enseñanza de la Economía

Y lo último, si tuvieran que contarle a un amigo de qué se trata macro I, qué le dirían?

gracias por responder! y qué tengan un muy buen año 2011 tod@s!

Hola Natacha

A mi la verdad que me gustó la forma en la que fue llevada a cabo la practica.

Me gustó el practico de comparación de PBI Mexico, creo y Argentina que se vio como repercutieron determinas crisis económicas en otros países y nos hizo investigar al respecto.

Los prácticos y los ejercicios adicionales me sirvieron para estudiar antes del parcial y los parciales enviados por mail también. Y lo bueno fue que después los vimos en clase antes del parcial y me sacaron muchas dudas.

Lamento no haber podido dar el final, porque me tuve que venir a vivir a Chile y por lo tanto continuar la carrera aca.

Me gustó mucho la materia.

Y si le tuviera que decir a un amigo de que se trata le diría que es como la segunda parte de Introducción pero mucho mas amplios los temas y con algunos agregados. Y que es indispensable ir a todas las clases.

Saludos

Natacha buenos días.

Mi opinion en cuanto a la parte practica de la materia y a la guía de trabajos prácticos es muy positiva.

A mi me toco cursar a la noche y Mariano (si mal no recuerdo el nombre) ha sido siempre muy claro y muy entendible en cuanto a las explicaciones de los ejercicios y a su vez aclarando dudas que quedaban de la practica.

En cuanto a las clases teoricas la verdad me he ido muy disconforme porque me han resultado poco entendibles y tuve que prepararla leyendo el libro de Dorbusch ya que con las explicaciones de la carpeta no fue suficiente.

Seria interesante que haya un equilibrio en esto y no que las clases teoricas sean tan entendibles y aprovechables como las de practica.

La unica recomendación que me gustaria hacerles es que acompañen las guias de trabajos practicos con guias con los ejercicios resueltos.

Se que muchas veces no lo hacen para que los alumnos asistan a clase pero tal vez poniendolas a disposicion cada vez que se finaliza un capitulo seria una buena forma de hacerlo.



"Enseñanza de la economía: aportes para repensar la tarea educativa" Actas de las IV Jornadas sobre Enseñanza de la Economía

A veces es mejor tener la forma de resolver las cosas como lo hace el profesor y con las explicaciones adecuadas para entender los ejercicios de la mejor manera que tener que intentar uno deducir como se hace por las cosas que anoto en clase.

El resto de las cosas me parecieron bien.

Saludos,

Estimada Natacha:

En mi punto de vista, inicie la cursada bastante desganada porque Introducción a la Economía la había recursado, y con Macro pense que pasaría lo mismo. Quede muy conforme con la cursada. Curse con el profesor Stella y me parecio genial. Debo destacar que no quede muy conforme, que llegabamos al parcial y algunos temas quedaban vistos " por arriba" y entraron en el mismo. Aclaro esto porque para mi es esencial saber la teoría para aplicarla a la práctica. Deberian "ir de la mano". Pero en general, conforme con la cursada.

En cuenta al material de estudio, me parecieron buenos y entretenidos los ejercicios. Los gráficos me sirvieron mucho. Los datos actualizados también, pero no tanto para la materia sino para comprender la actualidad.

El profesor, nos extendió un resumen donde expresaba los gráficos de politica fiscal, etc. El cual utilicé mucho.

Me gusto, que nos enviaras parciales pasados y las rápidas respuestas de las consultas via internet.

Ahora, no se quién estará a cargo de Micro, pero ahi ya no opino lo mismo. No me sirvieron de mucha ayuda los ejercicios. Aclaro que recuse. Me costo mucho, la termine abandonando.

Espero le sea util mi respuesta.

Saluda atte

Hola Natacha!!! Yo curse macro en el 2009 y el año pasado y los cambios que introdujeron en las guias se notaron y fueron muy favorables para el entendimiento del alumnado, es más a mi parecer no le cambiaria nada, solo se tendria que ver la posibilidad de llegar a dar todos los capitulos por que si mal no recuerdo la ultima guia practica no se dio en clase y luego entra en el final! Gracias por preocuparte por nosotros. Saludos. ANA.

REFLEXIONES FINALES

Es cierto que el paso del tiempo da la ventaja para pensar sobre diferentes procesos en los que estamos implicados, también da algo más de experiencia para interpelar lo realizado:

"Enseñanza de la economía: aportes para repensar la tarea educativa" Actas de las IV Jornadas sobre Enseñanza de la Economía

identificar restricciones, dificultades y desafíos, para en definitiva seguir aprendiendo. Así luego de volver a repasar la experiencia reconocemos que, si bien todos los docentes estaban de acuerdo con la necesidad de promover cambios y de propiciar una mejor integración de temas, a la hora de “sentarse a hacerlos” la cuestión no fue tan sencilla [y aquí solo me refiero a los cambios en la práctica y a los ayudantes de práctica, dado que cambiar la teoría supone otro tipo de discusión]. Y no fue sencilla no solo porque el tiempo se evidenció como el factor más escaso, sino también porque encontramos indiferencia, desinterés y hasta malestar entre algunos ATPs [no en todos] por tener que cambiar una práctica que venían desarrollando desde hace años.

Asimismo y ya iniciado el proceso participativo el mismo implica estar abiertos a escuchar otros pareceres y puntos de vista, estar dispuesto a la reflexión y a la retroalimentación y de nuevo al diálogo. Hay que estar dispuesto a escribir nuevas guías y dar muchas respuestas y todo eso lleva mucho tiempo. La contracara de estas cuestiones es la satisfacción por percibir que los cambios mejoran las condiciones del aprendizaje: la nueva guía es mejor que la que estaba, el espacio virtual mejora la relación docente-estudiante. Los estudiantes tienen un lugar que podrán ocupar o no, pero si lo ocupan tienen un nombre, tienen la posibilidad de expresarse y se expresan, tienen cosas para decir y las dicen, son leídos, son escuchados y en lo fundamental son considerados sus planteos.

Si a futuro tuviera que volver a pensar en cambiar la guía de práctica lo que debería hacerse es un salto cualitativo: ya no importaría tanto el qué enseñar sino el para qué enseñar (incluyendo para qué sociedad) y en lo fundamental el para quién. Finalmente, y este tal vez haya sido mi mayor aprendizaje y es a la vez un desafío para todos aquellos que desean trabajar en acciones concretas de cambio en la forma de enseñar la economía, [también] es imperioso abrir y profundizar **canales de diálogo** con los estudiantes -la mayoría jóvenes- que dejen de lado la mirada adulto-céntrica y externa que tenemos sobre ellos y construya una mirada integral, colectiva y próxima a la realidad y a los intereses de éstos. Sin dudas facilitaríamos nuestra labor docente.

BIBLIOGRAFÍA

No se usó bibliografía específica para pensar y desarrollar esta experiencia pero sí hubo esfuerzo y dedicación de todos los que participamos en este proceso.