

Este documento ha sido descargado de:
This document was downloaded from:



**Portal *de* Promoción y Difusión
Pública *del* Conocimiento
Académico y Científico**

<http://nulan.mdp.edu.ar>

Cohesión Social: un giro desde el desarrollo social

Lic. María Teresa López, Lic. María Eugenia Labrunée, Lic. Natacha Gentile

Introducción

Generalmente los diagnósticos desde la dimensión social son parciales, estudian los problemas sociales y sus soluciones: la distribución del ingreso, la pobreza, y/o las políticas para superarla desde una visión externa a la situación u “objetiva”. En tal sentido, uno puede pensar que este tipo de análisis resulta incompleto, si el interés es conocer integralmente el grado de desarrollo social de un grupo humano, dado que el análisis anterior se refiere sólo a “datos duros” que deben ser complementados con las percepciones o subjetividades que los ciudadanos tienen respecto del desarrollo social, o lo que es lo mismo, deben complementarse con la mirada de *cuán incluida se siente la gente, desde ellos mismos, y no desde interpretaciones externas*. Dicho de otra forma, es necesario incorporar las percepciones y disposiciones de la ciudadanía frente al modo en que actúan los mecanismos de inclusión y exclusión (sentido de pertenencia), logrando así un análisis social más complejo al tiempo que más cercano a la realidad que se pretende explicar.

Bajo esta perspectiva, el concepto de Cohesión Social sirve como marco teórico para ampliar el espectro de análisis, su definición se refiere al grado de consenso de los miembros de un grupo social en la percepción de pertenencia a un proyecto o situación común, trascendiendo la mera satisfacción de las necesidades materiales. Incluye los comportamientos y valoraciones de los sujetos, y abarca ámbitos tan diversos como: confianza en las instituciones, capital social, sentido de pertenencia y solidaridad, aceptación de normas de convivencia, y disposición a participar en espacios de deliberación y proyectos colectivos.

La cohesión social debe considerarse como fin y como medio a la vez. Como fin en relación a todo objetivo de política pública, lograr la inclusión de todos los miembros de la comunidad, y como medio ya que toda sociedad con un mayor nivel de cohesión social brinda un mejor marco de crecimiento económico. Para eso, los actores deben sentirse parte del todo, y con la disposición a ceder en sus intereses personales en pos del beneficio del conjunto. *En la cohesión se afianza el sentido mismo de la ciudadanía, desde la denominada dimensión republicana (como disposición a participar en los asuntos públicos) y desde la dimensión social (como acceso a niveles de bienestar propios)*.

Asimismo, la valoración subjetiva de las personas está directamente relacionado a otros conceptos, tales como: capital, integración, inclusión y ética social y es por ello que permite observar la existencia de desigualdades y brechas sociales insalvables, midiendo resultados sociales más que los medios por los cuales esos resultados son alcanzados.

En tal sentido, y a fin de operacionalizar el concepto, la bibliografía consultada (CEPAL 2007; López y Labrunée, 2007) subdivide a los indicadores que ofrecen información sobre la cohesión social en objetivos y subjetivosⁱ. Cabe aclarar que en este trabajo sólo son considerados los subjetivos, los que son agrupados en:

- a. *Indicadores de pertenencia*: concentran aspectos como confianza en las instituciones, existencia de capital social, sentido de pertenencia, solidaridad -valores y normas compartidas-, y la disposición a participar en espacios de deliberación y proyectos colectivos.

A mejor funcionamiento de las instituciones del Estado, de la sociedad civil y del mercado,
mayor cohesión

- b. *Expectativas sobre el futuro*, influyen en gran medida en los niveles de bienestar subjetivo. Se trata de aquellas referidas a la economía del país y del grupo familiar, incluidas las de movilidad social que ofrece el país y las percibidas por las personas como futuro para su familia e hijos.

A mayor confianza en los demás y en el futuro, mayor tolerancia y respeto por las diferencias,
más disposición a la participación y a la solidaridad, mayor cohesión

Asimismo, destacamos, que los fines de este trabajo, fueron excluidos ex profeso, los indicadores objetivos, dada la inexistencia de información actualizada para su estimación en una de las localidades analizadas. Consideramos necesario hacer mención a esta limitación que presentan en general las localidades pequeñas, con escasa trayectoria en la generación de estadísticas propias.

Aspectos metodológicos

Teniendo en cuenta esta nueva clase de análisis social, emprendemos aquí una primera aproximación a la medición del grado de Cohesión Social, para ello se realizó una encuesta en dos localidades de la provincia de Buenos Aires vecinas pero con características socioeconómicas muy diferentes. Estas son Mar del Plataⁱⁱ (Partido de General Pueyrredon), y Coronel Vidal y Santa Clara (ambas pertenecientes al Partido de Mar Chiquita). Las salidas a campo en ambos relevamientos se llevaron a cabo durante 2007, y constituyen una primera mirada de la problemática, cuyos resultados no son concluyentes, sino solo indicativos de algunos de los factores de la *cohesión social*.

Este sondeo de opinión requirió dos etapas en su elaboración:

1era Etapa. Delimitación de las dimensiones que abarquen la complejidad del concepto. La selección de las dimensiones consideradas se basan en las siguientes hipótesis:

- a. una sociedad cohesionada supone grados mínimos de confianza en las personas, en su honestidad, en que cumplan la ley, en que se deban respeto y consideración. Por ende las instituciones básicas están legitimadas.
- b. una sociedad participativa es una sociedad más integrada, donde existe una identidad colectiva anclada en la presencia de valores, interés y motivaciones compartidas, lo que favorece el beneficio colectivo de la comunidad en general.
- c. las expectativas de las personas, sean personales, de la región/país o aquellas relacionadas con la movilidad social, influyen directamente en los niveles de bienestar subjetivo.
- d. en relación a la solidaridad, esta implica valores y normas compartidas que dan un sentido de pertenencia a un mismo cuerpo social

2da Etapa. Definición de variables y categorías. Por tratarse de una metodología de datos cualitativos (en base a percepciones y opiniones) la tarea no fue sencilla, sin embargo fue posible obtener los siguientes indicadores, los cuales entendemos cumplen con criterios de validez y confiabilidad.

Cuadro 1 Indicadores por categoría

Dimensión	Indicadores de pertenencia			
	Categorías			
Confianza	Confianza en las personas	En las instituciones		
Participación ciudadana	Política	Social	Funcional (en organizaciones)	
Expectativas	Personales	Del país	Movilidad Social	
Valores y normas compartidas	Solidaridad	Percepción sobre Problemática Social	Rol del Trabajo (como garante de bienestar y posicionamiento social)	Cumplimiento de derechos y obligaciones

En base a estas dimensiones y sus categorías, fueron elaboradas las preguntas que más directamente pudieran ofrecer la información requeridaⁱⁱⁱ. También en esta etapa de diseño de la herramienta de recolección de información, recurrimos a estudios realizados en otros ámbitos entre los que corresponde mencionar los publicados en *Latinobarómetro (2006)*^{iv}, entidad sin fines de lucro que analiza las opiniones y actitudes de los habitantes de la región en aspectos políticos y económicos.

En referencia a la salida a campo específica que se realizó en Mar del Plata y las dos localidades del partido de Mar Chiquita, en el primer caso se relevó la opinión de 252 habitantes de la ciudad y 200

en el caso de Cnel. Vidal y Santa Clara (60% corresponden a la primera, de mayor tamaño relativo y el restante 40% la segunda). La selección de los encuestados fue aleatoria, quedando conformada por personas de ambos sexos, pertenecientes a diferentes rangos etáreos, nivel socioeconómico, y puntos de residencia en la ciudad de acuerdo a los siguientes valores.

Cuadro 2 Muestras por sexo y edad

Mar del Plata

Sexo	%	Edades	%
Masculino	44,4	Entre 18 y 25	16,4
Femenino	55,6	26 a 60	67,8
Total	100%	61 o +	7,9
		No responden edad	7,9
		Total	100%

Mar Chiquita

Sexo	%	Edades	%
Masculino	43.2	Entre 18 y 25	19.1
Femenino	56.8	26 a 60	61.4
Total	100%	61 o +	15.0
		No responden edad	0.4
		Total	100%

Cabe aclarar, que como toda encuesta que incluya opiniones, la interpretación de los datos son muy sensibles a las cuestiones estructurales y particularmente coyunturales que atraviesa cada localidad al momento de la medición. En ello influyen su historia fundacional, las características demográficas y su estructura económica. A continuación se describe sintéticamente los atributos principales de Mar del Plata y Mar Chiquita, para luego, sí, realizar las comparaciones de los resultados de manera contextualizada, con mayor criterio y rescatando sus particularidades.

Características socioeconómicas de las localidades encuestadas:

El Partido de General Pueyrredon está situado sobre el Océano Atlántico al sudeste de la Provincia de Buenos Aires y a 400 km de la Capital Federal, su ciudad cabecera, Mar del Plata, es la de mayor tamaño en la zona, condición que le otorga una posición de liderazgo en el desarrollo regional. Según la EPH (INDEC), en el segundo semestre de 2006 la ciudad agrupaba a 207.000 hogares y cerca de 600.000 habitantes, con una importante presencia de personas menores de 20 años (33%) y una distribución por sexo que favorece a las mujeres, con el 53% (Informe Sociolaboral Grupo estudios del Trabajo, inédito).

Su estructura productiva, tiene una importante participación del sector terciario (76% del total del PBG de 1996) esto esta directamente relacionado con el perfil turístico de la ciudad. Las actividades estacionales de verano condiciona la totalidad de las actividades económicas y el comportamiento del mercado de trabajo y por consiguiente, sus oportunidades de desarrollo. Finalmente el sector secundario agrupa un 17%, mientras el primario el restante 7% del Valor Agregado generado en el Partido (Lanari, Lopez y Alegre, 2000).

En relación al tamaño, estructura y dinámica de la población del Partido de Mar Chiquita, encontramos según el último CNPV 2001 (Censo Nacional de Viviendas y Personas del año 2001) que el tamaño de la población del Partido resultó equivalente a 17.908 personas^v, las cuales se distribuían en forma casi igualitaria entre hombres y mujeres.

Al interior del partido encontramos 7 localidades, pero la distribución de la población entre las mismas tiene mayor peso en tres, que en conjunto albergan el 80% de la población total. Dichas localidades son: Coronel Vidal, cabecera del partido, que es la más numerosa (contiene el 35% del total de personas). Le sigue en importancia Santa Clara del Mar (que se constituye además en cabecera turística) acaparando el 29%.

En relación a este punto, cabe destacar una situación particular y propia de este Partido^{vi} –. Las localidades más importantes que conforman el Partido presentan diferencias considerables ya desde su fundación. Coronel Vidal, General Pirán y Vivoratá, son poblaciones más antiguas en términos relativos, en tanto que las costeras, se desarrollaron más recientemente. Esta primera diferencia determina orígenes y estructuras poblacionales diferenciadas. Estas diferencias justifican la elección de las dos localidades del partido en que se ha aplicado la encuesta de Cohesión Social.

Asociado a esto, otro aspecto importante es su posicionamiento geográfico, por un lado las localidades continentales o interiores -más antiguas- y las costeras o mediterránea –más jóvenes-, que imprime una distinción en las actividades productivas de cada zona que resultan totalmente diferentes (rurales y turísticas respectivamente). En conjunto, la estructura productiva del Partido de Mar Chiquita presenta una composición similar a la del Partido de General Pueyrredon, con preeminencia del sector terciario, diferenciándose en que en este partido las actividades primarias tienen mayor participación.

Cuadro 3 Estructura Productiva Partido Mar Chiquita

PRODUCTO GEOGRÁFICO BRUTO	
Sector Primario	22,2%
Sector Secundario	17,2%
Sector Terciario (Comercial y de Servicios)	60,6%

Fuente: Tabulados propios en base a información del CNE 1993.

Resultados del sondeo de opinión

El siguiente cuadro refleja claramente las diferencias e igualdades encontradas en términos generales a partir del análisis de los resultados.

Cuadro 4 Comparación resultados por Partido según dimensiones

	Mar Chiquita	Mar del Plata
Confianza en las instituciones	baja	media a baja
Solidaridad	media	media a baja
Valoración del trabajo como garantía social	media a baja	baja
Percepción sobre el ejercicio de la ley	baja	baja
Participación social	mayoritariamente formal (voto)	mayoritariamente formal (voto)
Interés en política	bajo	medio a alto
Expectativas respecto a la economía	positiva	positiva
Expectativas respecto a la economía individual y familiar	positiva	positiva

Fuente: elaboración propia en base a relevamiento propio

Para interpretar estos resultados y realizar comparaciones apropiadas, nos adentramos en el análisis de las diferencias entre los partidos teniendo en cuenta las distintas categorías dentro de cada una de las dimensiones. Consideramos inapropiado realizar comparaciones en la dimensión Expectativas ya que están sujetas a la coyuntura que se presente en el momento de relevar la información, y si bien ambos sondeos se realizaron en el mismo año, los mismos se aplicaron en meses diferentes. En el caso de Mar Chiquita, la salida a campo se efectuó luego de las elecciones, por lo cual las perspectivas cambian de forma importante respecto a las apreciaciones que estos mismos individuos pudieran tener meses antes.

Análisis comparativo de las diferentes dimensiones

Dimensión confianza

Un tópico en la dimensión subjetiva es la confianza en las personas y legitimidad de las instituciones, vale decir, la creencia en que distintos estamentos del Estado y la sociedad actuarán de manera previsible y apropiada.

Este indicador muestra la confianza que las personas tienen a las instituciones y da cuenta del sentido de adhesión y pertenencia a la sociedad. La confianza social es clave ya que es considerada como uno de los soportes y fruto de la democracia.

Indagamos acerca de la confianza en un grupo heterogéneo de Instituciones, tanto públicas como privadas. Mar del Plata se posiciona mejor en la dimensión confianza en lo que respecta a los estamentos gubernamentales y los partidos políticos. Sin embargo, cuando se sitúan a nivel de horizontalidad de las relaciones sociales, con sus vecinos, encontramos que los habitantes de Mar Chiquita presentan proporcionalmente mayores niveles de confianza. Este es un aspecto relevante a tener en cuenta.

Si profundizamos un poco más, la población encuestada de Mar Chiquita declara, en su mayoría, una confianza nula en los partidos políticos, el congreso, el poder judicial y la iglesia. La institución más beneficiada, en tanto recibe la confianza plena de los beneficiarios de sus servicios son los bomberos, y, aunque en menor medida, también los vecinos. El resto de las instituciones, reciben una confianza baja (ya que la totalidad de los encuestados respondieron negativamente, poca y medianamente). Podemos hacer referencia a las respuestas para el gobierno nacional y local, donde las respuestas son mayoritariamente negativas o de poca confianza.

En tal sentido en Mar del Plata, el nivel de desconfianza generalizado con los estamentos del gobierno se origina fundamentalmente en la percepción que los mismos no hacen o cumplen con sus deberes, tal es así que en el 56% de los casos declaran no tener ninguna confianza en los partidos políticos, un 43% en el congreso, 35% en el gobierno y un 28% en el presidente. Por su parte el 54% de los encuestados declara tener mucha confianza en los Bomberos, un 32% en los vecinos y un 18% en la radio, en el resto de los casos no alcanzan al 10%.

Sin embargo, encontramos diferencias en las respuestas de si se puede confiar en la mayoría de las personas, en este caso Mar del Plata parece tiene un nivel de respuesta favorable superior a las brindadas por los marchiquitenses. De todas formas, la población en general opina en mayor medida que sólo a veces es posible fiarse de sus pares.

Cuadro 5: Se puede confiar en la mayoría de las personas

	<i>Mar del Plata %</i>	<i>Mar Chiquita %</i>
Si	23,3	12,6
A Veces	51,4	60,2
Nunca	25,3	27,2
Total	100	100

Fuente: elaboración propia en base a relevamiento propio

Dimensión solidaridad

La solidaridad social se sustenta en la acción colectiva en situaciones y necesidades de cada sociedad en un momento determinado. El cuadro siguiente permitiría observar que la solidaridad es un activo para la sociedad de Mar Chiquita, ya que más del 80% considera que sus pares son medianamente, bastante o totalmente solidarios. En el Caso de Mar del Plata, por su parte, los guarismo no resultan tan altos, sólo un poco mas del 50% declara o percibe que la comunidad marplatense es muy o bastante solidaria.

Cuadro 6: Diría Ud. que la gente de su localidad es solidaria?

	Mar del Plata %	Mar Chiquita %
Si	23	42
A veces	51	43
No	25	15
Total	100	100

Fuente: elaboración propia en base a relevamiento propio

Sin embargo, cuando ahondamos un poco más sobre el nivel de compromiso social, encontramos cierta contradicción con las respuestas anteriores. Observamos que la población marplatense está de acuerdo medianamente con la afirmación de que las personas son solidarias sólo en aquellas oportunidades en que pueden ser beneficiados.

Los encuestados de Mar Chiquita son más pesimistas, ya que confirman esa aseveración en el 60% de los casos. Ocurre lo mismo cuando se les pide opinión sobre la siguiente declaración *Las personas no consideran a las demás con tal de conseguir sus objetivos*. En Mar del Plata buena parte de los encuestados considera que a veces la gente es individualista, que persigue sus objetivos personales sin tener en cuenta el bienestar de los otros, mientras que en Mar Chiquita responde categóricamente en el 60% de los casos que esa frase es correcta.

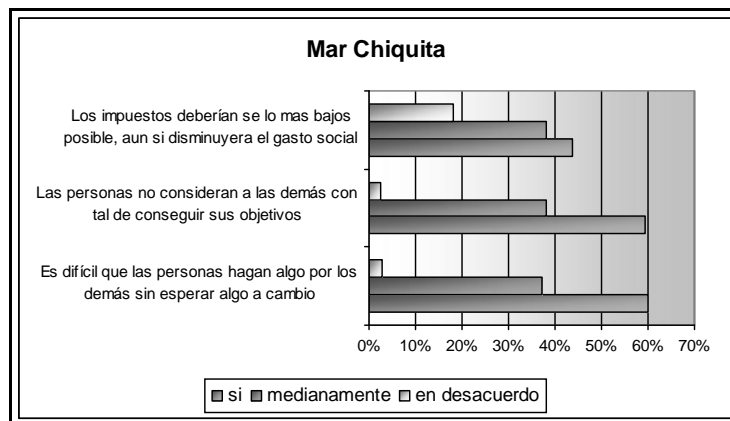
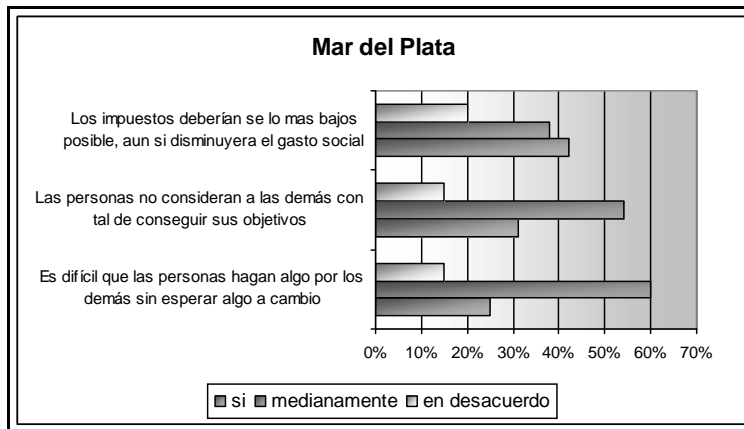
Si bien la población de Mar Chiquita critica con más ahínco a sus vecinos por el escaso compromiso y solidaridad hacia sus vecinos que los marplatenses, en ambas poblaciones al momento de dar su parecer acerca de su propio compromiso con el bienestar general, asume una postura individualista.

Cuadro 7: Ud. está de acuerdo con estas afirmaciones?

	Mar Chiquita %			Mar del Plata %		
	De Acuerdo	Medianamente	En Desac.	De Acuerdo	Medianamente	En Desac.
Es difícil que las personas hagan algo por los demás sin esperar algo a cambio	60	37	3	25	60	15
Las personas no consideran a las demás con tal de conseguir sus objetivos	59	38	2	30	54	16
Los impuestos deberían ser lo mas bajos posible, aun si disminuyera el gasto social	44	38	18	42	38	20

Fuente: elaboración propia en base a relevamiento propio

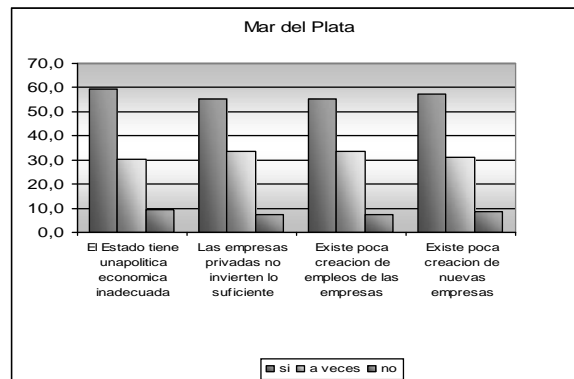
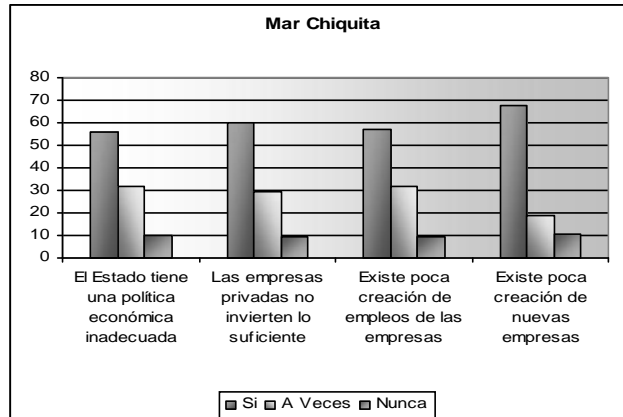
Cuadro 8. Ud. está de acuerdo con estas afirmaciones? (por localidad)



Percepción sobre problemáticas sociales

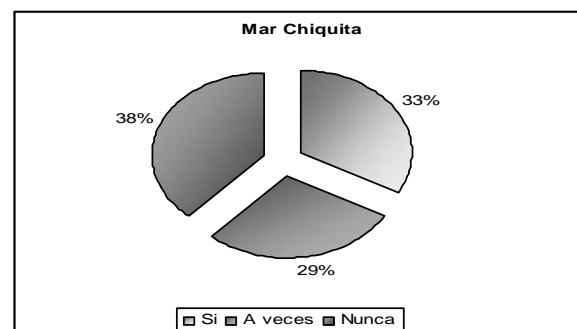
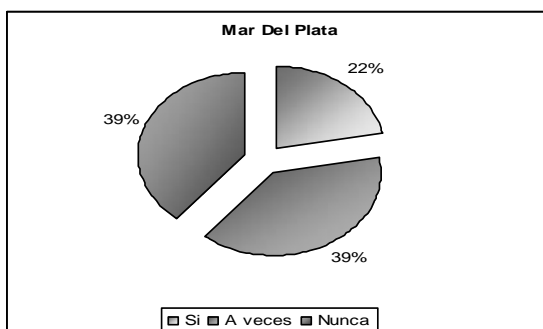
La percepción de los individuos respecto a una de las problemáticas más importantes que afronta nuestra sociedad, el desempleo, es variada respecto a sus posibles causas. En los dos partidos las opiniones son similares, aunque en Mar Chiquita la escasa creación de empresas tiene en términos relativos un impacto mayor.

Cuadro 9: Cree que el desempleo actual se debe a... (por localidad)



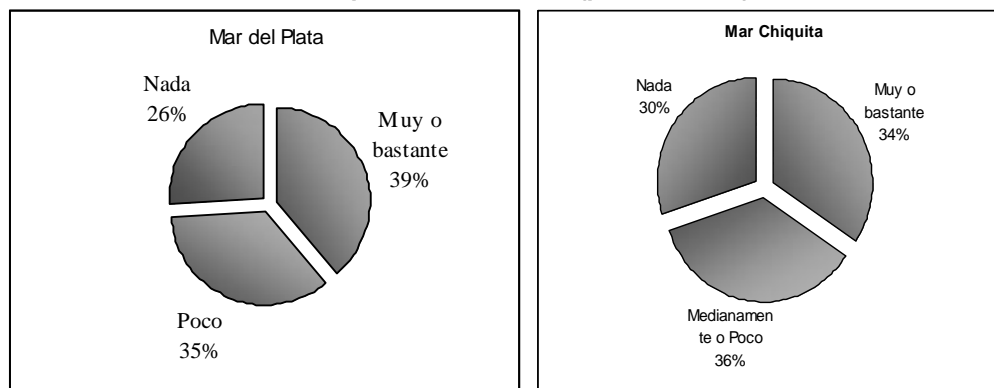
En ambas poblaciones se verifica una importante cantidad de personas con escasa valoración del sentido social del trabajo como garante de bienestar, tal como lo demuestran los dos gráficos que siguen, con el 40% de los respondientes. De todas maneras, Mar Chiquita presenta una valoración más optimista, en tanto que un 33% considera que efectivamente, trabajar asegura la oportunidad de superación personal y familiar (vs 22% en Mar del Plata).

Cuadro 10: Usted cree que el trabajo duro es garantía de éxito? (por localidad)



Un segundo tópico que marca sentido de pertenencia es el temor a perder el empleo, y lo cierto es que los marplatenses tienen temores muy fuertes respecto de la posibilidad de quedar cesantes. Mientras que la preocupación por la eventual pérdida del trabajo alcanzó en Mar Chiquita valores muchos más bajos. El problema de pertenencia resulta especialmente grave porque ante la ausencia de mecanismos de protección social, la pérdida del empleo es sentida como una amenaza de quedar al margen de todos los mecanismos de inclusión.

Cuadro 11: Cuán preocupado está por quedar sin trabajo o estar desempleado en los próximos meses? (por localidad)



Estos resultados resultan llamativos si se los compara con la evolución favorable que han tenido los indicadores del mercado de trabajo nacional y local en los últimos años (Informe sociolaboral op.cit.), que nos informan sobre una fuerte disminución en las tasas de desocupación. La preocupación por la eventual pérdida de su puesto laboral que presentan estas sociedades de acuerdo a este sondeo, puede estar más asociada a las condiciones particulares que enfrentan en el trabajo los entrevistados, que a las condiciones del mercado laboral en su conjunto que se presentan en sus localidades.

Es así que si analizamos con un poco más de profundidad, las características de los puestos de trabajo en que se desempeñan los trabajadores, tenemos que diversos estudios señalan altos niveles de precariedad laboral en Mar del Plata, en términos de falta de registración, y una importante adscripción al sector informal. Estos análisis permiten entender porqué los entrevistados manifiestan estar muy o bastante preocupados por su continuidad laboral. La inestabilidad de los puestos de trabajo, sigue siendo una característica importante del mercado laboral marplatense y, de acuerdo a información del CNPV de 2001 también del partido vecino.

Cumplimiento de derechos y obligaciones

Cuando avanzamos en la descripción de aquellos elementos que confluyen en que la población cumpla o no sus derechos y obligaciones, encontramos que uno de los principales es la percepción que se posea sobre la justicia, tanto en su carácter distributivo (igual justicia para todos) como en su eficiencia (funcionamiento efectivo).

La percepción general de la mayoría de los encuestados, en ambos partidos, es que existe desigualdad ante la ley. Así lo demuestra el alto nivel de respuesta negativa a la siguiente pregunta:

Cuadro 12: Piensa usted que son todos iguales ante la ley?

	Mar del Plata	Mar Chiquita
	%	%
Si	9	7
A veces	42	45
Nunca	49	47
Ns/Nc.	-	1
Total	100	100

Fuente: elaboración propia en base a relevamiento propio

Esa información remite a los derechos de los ciudadanos, pero cuando la mirada se sitúa en las obligaciones, nuestra fuente de información primaria nos indica que existe una fuerte percepción de que la gente cumple con las leyes sólo a veces, lo cual contribuye a un crecimiento de la desconfianza y se convierte en un factor que debilita la cohesión social. Esto se ve reforzado por la percepción que tienen las personas acerca de la conciencia ante las obligaciones y deberes en nuestra sociedad. En Mar Chiquita, estos aspectos se presentan con mayor firmeza, lo cual nos remite nuevamente a mayores dificultades a las que se enfrenta dicha población. Por último, y para completar estos resultados, para la mayoría de los respondientes de Mar Chiquita las personas son sólo poco o medianamente honradas, en tanto los encuestados de Mar del Plata, en términos relativos, creen más en esta cualidad de las personas.

Cuadro 13: Diría usted que....

	Mar Chiquita %			Mar del Plata %		
	Sí	A		Sí	A	
		veces	Nunca		veces	Nunca
<i>Que las personas cumplen las leyes?</i>	6	73	21	11	75	14
<i>Que las personas son concientes de sus obligaciones y deberes?</i>	12	75	13	22	69	9
<i>Que las personas son honradas?</i>	12	79	7	56	44	-

Fuente: elaboración propia en base a relevamiento propio

Dimensión Participación ciudadana.

Una sociedad que participa es una sociedad más integrada y más cohesionada. Si existiera una percepción positiva sobre el funcionamiento de la sociedad en un todo, las personas de por sí tendrían actitudes y predisposiciones que favorecerían la cohesión social (como pluralismos, confianza, no discriminación, creencia en las instituciones, entre otras)

Apoyando la tendencia que venimos observando, la opinión acerca de la afirmación *Entre elección y elección lo único que puede hacer alguien como yo es mirar y esperar* intenta recabar información sobre la disposición y conciencia cívica de las personas, de la posibilidad de identificar necesidades comunes y soluciones a las mismas. Para esta primera aproximación, se visualiza un escaso nivel de participación, ya sea por desinterés o porque no se conocen los medios para hacerlo.

En términos comparativos, la población de Mar Chiquita presenta respuestas más hostiles respecto a Mar del Plata, El 33% de los encuestados de Mar Chiquita opina que no hay oportunidad para formar parte de los cambios en su sociedad más allá del voto, mientras que en el caso de Mar del Plata, sólo el 20% asume esa postura. Sin embargo, los resultados obtenidos nos indican que en Mar Chiquita existe una mayor conciencia sobre la posibilidad de formar parte de otras instancias de cambio.

Cuadro 14: ¿Está de acuerdo con la siguiente frase? Entre elección y elección lo único que puede hacer alguien como yo es mirar y esperar

	Mar del Plata	Mar Chiquita
	%	%
<i>De acuerdo</i>	20	33
<i>Medianamente de Acuerdo</i>	37	26
<i>En desacuerdo</i>	43	39
<i>Ns.Nc</i>	-	2
Total	100	100

Fuente: elaboración propia en base a relevamiento propio

Sumamos al análisis, el interés en política que declaran los encuestados y que complementa las interpretaciones a los resultados de la pregunta anterior. Particularmente en Mar Chiquita el interés en política es escaso, ya que un amplio porcentaje de las personas responde estar poco o nada interesados. Los encuestados de la ciudad de Mar del Plata plantean un escenario más positivo en términos relativos, ya que más del 50% nos hace saber de su interés por la actualidad política.

Cuadro 15: Cuán interesado está usted en la política

	Mar del Plata	Mar Chiquita
	%	%
<i>Muy interesado</i>	52	21
<i>Poco interesado</i>	22	46
<i>Nada interesado</i>	26	33
Total	100	100

Fuente: elaboración propia en base a relevamiento propio

Tampoco es común que los encuestados hablen de política ni que intenten afectar las opiniones de sus pares en ese sentido. Así lo demuestran las repuestas del 72% y el 66% de las personas (Mar Chiquita y Mar del Plata respectivamente) en relación a esta temática.

Cuadro 16: Con qué frecuencia

Mar Chiquita(en %)	Muchas Veces	Pocas Veces	Nunca	Total
<i>¿Habla de política?</i>	28	48	24	100
<i>¿Trata de convencer a alguien de lo que piensa a nivel político?</i>	16	35	49	100
Mar del Plata (en %)				
<i>¿Ud. habla de política?</i>	35,1	49	15	100
<i>¿Trata de convencer a alguien de lo que piensa a nivel político?</i>	14,7	33,3	52	100

Fuente: elaboración propia en base a relevamiento propio

Por otro lado, la participación formal parece ser el instrumento de participación ciudadana más utilizado en las localidades bajo estudio, así como participar en movimientos y protestas, aunque en menos ocasiones.

Por su parte, los niveles de participación en organizaciones son bajos en los dos sondeos, lo cual nos ofrece indicios de dificultades para acceder a recursos de apoyo social y la posibilidad de expresar adecuadamente las necesidades ante la institucionalidad pública en estas poblaciones.

De todos modos, Mar Chiquita presenta valores de participación relativamente superiores. La excepción la marca la participación en sindicatos y asociaciones gremiales y cooperativas, donde en Mar del Plata observamos que el 25% de los respondientes están sindicalizados o pertenecen a gremios o cooperativas.

Cuadro 17: Participa usted en alguna de estas organizaciones?

	<i>Mar Chiquita %</i>	<i>Mar del Plata %</i>
Partido Político	16,6	5,6
Religiosas	12,6	8,5
Sindicatos, asociaciones gremiales cooperativas	8,5	25
Organizaciones	24,8	10,5

Fuente: elaboración propia en base a relevamiento propio

Sin embargo, los marplatenses encuestados, aunque actualmente presentan bajos niveles de participación, sí lo han hecho en mayores proporciones en el pasado. Asimismo, es más común que participen en manifestaciones públicas.

Cuadro 18: Participa en manifestaciones Públicas?

	<i>Mar del Plata %</i>	<i>Mar Chiquita %</i>
Actualmente no participa, pero participó en alguna de las anteriores organizaciones en los últimos años	21,1	28,0
Participa en manifestaciones públicas	14,6%	24,0

Fuente: elaboración propia en base a relevamiento propio

Este análisis de la participación, interesa por su rol en el fortalecimiento de la democracia, y representa el camino allanado en la construcción de capital social y de confianza en las instituciones. Pareciera que en Mar Chiquita si bien presentan niveles de desconfianza en las instituciones más importantes, la participación en organizaciones que persiguen el bien común muestra que está en un proceso de fortalecimiento del capital social en las redes sociales que podría en el largo plazo, revertir la tendencia actual. Por otra parte, Mar del Plata, al presentar mayores casos de afiliación a sindicatos y gremios, destaca que sus objetivos de participación se limitan en mayor medida a mejorar las condiciones de empleo, lo cual limita la generación de redes sociales que abarquen aspectos que superen las relaciones laborales, y así queda limitado el acceso a recursos sociales, sobre todo para los excluidos del núcleo formal del mercado de trabajo –trabajadores en negro, trabajadores por cuenta propia, desempleados los cuales estas poblaciones tienen una alta representatividad.

Conclusiones

La cohesión social requiere de instituciones y la existencia de espacios para la expresión de todas las voces, ya que en la generación de igualdad de oportunidades y en la aplicación de derechos sociales se efectiviza la justicia social, siendo el camino a seguir: una sociedad civil y un Estado que actúen con integración, de cara a la realidad compleja y diversa de nuestro país.

Por otra parte queda claro que la capacidad del Estado de conseguir apoyo de la población para el logro de un objetivo común depende en gran medida de la confianza en las instituciones, el grado de legitimidad de los mecanismos democráticos y el sentido de pertenencia de las personas a la sociedad.

Todo lo anterior se manifiesta en importantes problemas de cohesión social, en estas localidades dado que se observa en las respuestas de los encuestados poca adhesión y confianza en las instituciones de la política, lo que deriva en, la solidaridad que resulta relativa.

Mar Chiquita parece tener menos niveles de cohesión social si observamos las dimensiones confianza y solidaridad y las percepciones sobre el desempleo. En cuanto al cumplimiento de deberes y obligaciones, los resultados son similares, consideran que no hay una conciencia clara sobre los derechos y obligaciones de los ciudadanos. Nuevamente en la dimensión participación, en cuanto al nivel de participación política sale favorecida Mar del Plata, pero respecto a la participación en otras organizaciones, Mar Chiquita presenta más redes sociales, útiles para afrontar dificultades de acceso a recursos sociales.

De esta manera, encontramos que, estas primeras mediciones, dejan entrever ciertas características de estas sociedades que resulta particularmente necesario tener en cuenta si se quiere profundizar el tema, a partir del desarrollo de un sistema de indicadores de cohesión social, las cuales es necesario completar con mediciones objetivas.

La aplicación del sondeo de opinión propuesto, permite algunas primeras reflexiones sobre la percepción de la población, sin embargo se sugiere realizar correcciones al diseño de la encuesta, al detectarse cuestiones que son preciso modificar para el logro de una mayor consistencia y, para anexar dimensiones que no fueron consideradas. Es así que, estas pruebas pilotos^{vii} permitieron no solo detectar la necesidad de modificar el modo en que se plantean algunas preguntas, sino también la necesidad de incluir cuestiones que por la idiosincrasia y cultura de la población analizada sería preciso indagar más a fondo.

Finalmente, queremos reflexionar sobre las consecuencias a largo plazo de los resultados obtenidos. En un contexto caracterizado por la disminución de la solidaridad, por el debilitamiento de los vínculos comunitarios, por la erosión de los mecanismos empleados por la sociedad para enfrentar

los riesgos, por una baja participación y por una escasa confianza en las instituciones, la población pobre absorbe las consecuencias más desfavorables y los hacen más vulnerables, porque tienen menos recursos para enfrentar las crisis, lo cual puede acentuar la reproducción de la pobreza, entendida en todas sus dimensiones, económica, de capacidades y de exclusión.



Sondeo de opinión sobre cohesión social

Cuánta confianza tiene en cada uno de estos grupos/instituciones	Partidos Políticos	mucha	poca	ninguna
	Congreso	mucha	poca	ninguna
	Poder Judicial	mucha	poca	ninguna
	Policía	mucha	poca	ninguna
	Empresas Privadas	mucha	poca	ninguna
	Gobierno	mucha	poca	ninguna
	Fuerzas Armadas	mucha	poca	ninguna
	Periódicos	mucha	poca	ninguna
	Tribunal Electoral	mucha	poca	ninguna
	Presidente	mucha	poca	ninguna
	El vecino	mucha	poca	ninguna
	Televisión	mucha	poca	ninguna
	Radio	mucha	poca	ninguna
	Iglesia	mucha	poca	ninguna
Bomberos	mucha	poca	ninguna	

¿Diría Ud. Que:	Se puede confiar en la mayoría de las personas?	si	a veces	no
	Uno nunca es lo suficientemente cuidadoso en el trato con los demás?	si	a veces	no

Diría usted que los marplatenses son solidarios?	muy o bastante	poco	nada	
Esta de acuerdo con las siguientes afirmaciones?	Es difícil que las personas hagan algo por los demás sin esperar algo a cambio.	En acuerdo	medianamente	en desacuerdo
	Las personas no consideran a los demás con tal de conseguir sus objetivos	En acuerdo	medianamente	en desacuerdo
	Los impuestos deberían ser lo más bajos posibles, aun si disminuye el gasto social	En acuerdo	medianamente	en desacuerdo

Por lo que usted sabe o ha oído, a que se debe el desempleo actual?	El Estado tiene una política económica inadecuada	si	a veces	no
	Las empresas privadas no invierten lo suficiente	si	a veces	no
	Poca creación de empleos de las empresas	si	a veces	no
	Poca creación de nuevas empresas.	si	a veces	no

Usted cree que el trabajo duro no es garantía de éxito?	si	a veces	no
Cuán preocupado está por quedar sin trabajo o de estar desempleado los próximos 12 meses?	muy o bastante	poco	nada
Está satisfecho con el regimen democrático?	satisfecho	indiferente	poco satisfecho

Piensa usted que son todos iguales ante la ley?	si	a veces	nunca
Diría usted que las personas cumplen las leyes?	muy	a veces	nunca
Diría usted que las personas son concientes de sus obligaciones y deberes?	muy	a veces	nunca
Diría usted que las personas son honradas?	muy	a veces	nunca

Está de acuerdo con la siguiente frase? Entre elección y elección lo unico que puede hacer alguien como yo es mirar y esperar	de acuerdo	medianamente	en desacuerdo
Cuán interesado está usted en la política	muy interesado	poco interesado	interesado

Con qué frecuencia usted:	Habla de política?	muchas veces	pocas veces	nunca
	Trata de convencer a alguien de lo que piensa a nivel político?	muchas veces	pocas veces	nunca

¿Qué es más efectivo para que Ud. pueda influir en cambiar las cosas?	Votar para elegir a quienes defienden mi posición	si	no
	Participar en movimientos de protestas y exigir los cambios directamente	Si	no
	No es posible influir para que las cosas cambien	si	no

Participación formal	Está dispuesto a participar de acciones políticas o democráticas	si	no
	Votó en la anterior elección?	si	no

Si hubiera elecciones el próximo domingo?	Sabe a qué partido votaría	si	no
	No votaría	si	no
	Votaría en blanco	si	no

Participa en alguna de estas organizaciones?	Partido político	si	No
	Religiosas	si	no
	Comunitarias (juntas de vecinos, clubes de madres, club deportivos, otros?)	si	no
	Sindicatos, asociaciones gremiales cooperativas	si	no

Participa en manifestaciones publicas?	si	no
Si actualmente no participa, participó en alguna de la anteriores organizaciones en los ultimos años?	si	no

Considera que, respecto a 12 meses atrás, la situación económica actual del país está:	mejor	igual	peor
En los próximos 3 años, considera que la situación económica del país será:	mejor	igual	peor
¿Cómo calificaría en general, su situación económica actual y la de su familia.	muy buena	buena	regular
En los próximos 3 años, considera que su situación económica y la de su familia será:	mejor	igual	peor

Sexo: M F	Edad:
Máximo nivel educativo alcanzado:	Sin instrucción / Primario Incompleto
	Primario Completo / Secundario Incompleto
	Secundario Completo /Terc.-univ. Incompleto
	Terciario/universitario completo / maestría / doctorado
	NC

¿Trabaja actualmente?	si
	no

Si respondió NO: ¿está buscando trabajo?	si
	no

Si es menor de 30 años: ¿estudia?	si
	no

Cuáles fueron los ingresos del hogar en el último mes?	
... Hasta \$500	... De 1501 a \$ 2000
... De 501 a \$ 1000	... De 2001 a \$ 3000
... De 1000 a \$1500	... Más de \$ 3000

Si es mayor de 60 años: ¿es jubilado?	si
	no

BIBLIOGRAFÍA

- Castells, Manuel. La era de la información: Economía, Sociedad y Cultura. La sociedad red, vol.1 . 1999
- CEPAL. Cohesión Social. Inclusión y sentido de pertenencia en AL y el caribe. CEPAL AECI . 2007
- CEPAL. Panorama Social de America Latina 2006
- CEPAL. Hacia el objetivo del milenio de reducir la pobreza en América Latina y el Caribe. 2003 Gallo, M.E. Actis di Pasquale, E. y Labrunée, M.E. "La Contracara del modelo económico de los últimos años: concentración de ingresos, pobreza y vulnerabilidad social. Un estudio del aglomerado Mar del Plata-Batán entre 1996 y 2002" . En XX Jornadas de Historia Económica. Octubre 2006.
- Hopenhayn Martin. America Latina: desigual y desconcentrada. Buenos Aires. 2005
- Lanari, Lopez y Alegre, 2000. Empleo en Mar del Plata, restricciones y oportunidades. Análisis del mercado de trabajo local en el contexto de la evolución nacional
- Latinobarometro. www.latinobarometro.org. 2006
- Naciones Unidas. Objetivos de Desarrollo del Milenio. Una mirada desde America Latina y el Caribe. 2005
- Ocampo Jose Antonio. Reconstruir el futuro, Globalización, desarrollo y Democracia en América Latina .2004
- PNUD. Informe sobre desarrollo humano 2005
- PNUD/BID. Indice de desarrollo civil de la sociedad civil en Argentina. 2004

Resumen

Generalmente los diagnósticos desde la dimensión social no son totalmente completos, ya que los mismos son llevados a cabo solo desde una *visión objetiva u externa*, como por ejemplo, es el caso de los análisis de distribución del ingreso, de pobreza, y/o de las políticas para superar la misma.

Es por ello, que si el interés es conocer integralmente el grado de desarrollo social de un grupo humano, se hace necesario complementar los mismos con las percepciones o subjetividades de los ciudadanos, o lo que es lo mismo, deben complementarse con la mirada de *cuán incluida se siente la gente, desde ellos mismos, y no desde interpretaciones externas*. Dicho de otra forma, es necesario incorporar las percepciones y disposiciones de la ciudadanía frente al modo en que actúan los mecanismos de inclusión y exclusión (sentido de pertenencia), logrando así un análisis social más complejo al tiempo que más cercano a la realidad que se pretende explicar.

Bajo esta perspectiva, el concepto de Cohesión Social sirve como marco teórico para ampliar el espectro de análisis, su definición se refiere al grado de consenso de los miembros de un grupo social en la percepción de pertenencia a un proyecto o situación común, trascendiendo la mera satisfacción de las necesidades materiales. Incluye los comportamientos y valoraciones de los sujetos, y abarca ámbitos tan diversos como: confianza en las instituciones, capital social, sentido de pertenencia y solidaridad, aceptación de normas de convivencia, y disposición a participar en espacios de deliberación y proyectos colectivos.

La cohesión social debe considerarse como fin y como medio a la vez. Como fin en relación a todo objetivo de política pública, lograr la inclusión de todos los miembros de la comunidad, y como medio ya que toda sociedad con un mayor nivel de cohesión social brinda un mejor marco de crecimiento económico. Para eso, los actores deben sentirse parte del todo, y con la disposición a ceder en sus intereses personales en pos del beneficio del conjunto. *En la cohesión se afianza el sentido mismo de la ciudadanía, desde la denominada dimensión republicana (como disposición a participar en los asuntos públicos) y desde la dimensión social (como acceso a niveles de bienestar propios)*.

Asimismo, la valoración subjetiva de las personas está directamente relacionado a otros conceptos, tales como: capital, integración, inclusión y ética social y es por ello que permite observar la existencia de desigualdades y brechas sociales insalvables, midiendo resultados sociales más que los medios por los cuales esos resultados son alcanzados.

En tal sentido, y a fin de operacionalizar el concepto, la bibliografía consultada (CEPAL 2007; López y Labrunée, 2007) subdivide a los indicadores que ofrecen información sobre la cohesión social en objetivos y subjetivos. Cabe aclarar que en este trabajo sólo son considerados los subjetivos, los que son agrupados en:

- c. *Indicadores de pertenencia*: concentran aspectos como confianza en las instituciones, existencia de capital social, sentido de pertenencia, solidaridad -valores y normas compartidas-, y la disposición a participar en espacios de deliberación y proyectos colectivos.

A mejor funcionamiento de las instituciones del Estado, de la sociedad civil y del mercado, mayor cohesión

- d. *Expectativas sobre el futuro*, influyen en gran medida en los niveles de bienestar subjetivo. Se trata de aquellas referidas a la economía del país y del grupo familiar, incluidas las de movilidad social que ofrece el país y las percibidas por las personas como futuro para su familia e hijos.

A mayor confianza en los demás y en el futuro, mayor tolerancia y respeto por las diferencias, más disposición a la participación y a la solidaridad, mayor cohesión

Asimismo, destacamos, que los fines de este trabajo, fueron excluidos ex profeso, los indicadores objetivos, dada la inexistencia de información actualizada para su estimación en una de las localidades analizadas. Consideramos necesario hacer mención a esta limitación que presentan en general las localidades pequeñas, con escasa trayectoria en la generación de estadísticas propias.

Resumen resultado sondeo opinión

	Mar Chiquita	Mar del Plata
Confianza en las instituciones	baja	media a baja
Solidaridad	media	media a baja
Valoración del trabajo como garantía social	media a baja	baja
Percepción sobre el ejercicio de la ley	baja	baja
Participación social	mayoritariamente formal (voto)	mayoritariamente formal (voto)
Interés en política	bajo	medio a alto
Expectativas respecto a la economía	positiva	positiva
Expectativas respecto a la economía individual y familiar	positiva	positiva

Notas al pie

i En Latinoamérica la CEPAL intenta construir un sistema de indicadores que vaya más allá de los indicadores de pobreza y distribución de los ingresos, y que por tanto permitan evaluar no solo la evolución de la cohesión social, sino también la eficacia de las políticas públicas. Para ello se complementan los indicadores Laeken (que miden brechas objetivas) utilizados en U.E., con otros que rescatan la dimensión subjetiva de la cohesión social.

ii Cuyos resultados fueron presentado en la 1era. Jornadas de Investigadores de las Economías Regionales. López MT y Labrunée ME (2007).

iii Las mismas figuran en el formulario que se expone al final del documento.

iv http://www.universia.edu.uy/images/stories/pdf/latbd_informe_latinobarometro_2007.pdf

v Información más reciente -relevada a partir de un estudio de Calidad de Gestión en el Partido- indicaba que durante el año 2005 la misma se había incrementado y era equivalente a 18.383 personas.

vi Según lo desarrollado en otro trabajo en base a entrevistas a informantes calificados

vii Cabe aclarar que es aconsejable repetir el mismo en un período no mayor a cuatro años.