

SOSTENIBILIDAD URBANA EDUCACIÓN



Mar del Plata **entre todos**
Monitoreo Ciudadano

Uno de los objetivos de Desarrollo Sostenible de la ONU es el de “garantizar una educación de calidad inclusiva y equitativa y promover oportunidades de aprendizaje permanente para todos”, como se verá en este informe, en el Partido de Gral. Pueyrredon hay experiencias e indicadores que muestran un acercamiento paulatino hacia dicho objetivo. A pesar de ello, este acercamiento se ve dificultado por las propias lógicas de gestión y por múltiples variables que en este trabajo se recorrerán. Garantizar una educación de calidad inclusiva y equitativa requiere compromiso de los actores políticos involucrados, los ciudadanos y por sobre todas las cosas el compromiso de quienes depende la gestión estatal de la Ciudad, la Provincia y la Nación.

En el presente capítulo se analizarán los principales indicadores educativos de la ciudad a partir de los datos proporcionados por las agencias estadísticas estatales. Los mismos se interpretarán en relación a la Encuesta de Percepción Ciudadana realizada en el año 2016. Por último, a los efectos de enriquecer el capítulo, se presentan algunos cruces interpretativos entre diversos indicadores generales del Informe de Mar del Plata Entre Todos.



Educación

- Dr. Luis Porta (coordinador)
- Esp. Jonathan Aguirre
- Dra. Sonia Bazán
- Mg. Fernando Hammond (Educación Superior)
- Dra. Patricia Weissmann (Experiencias educativas alternativas)

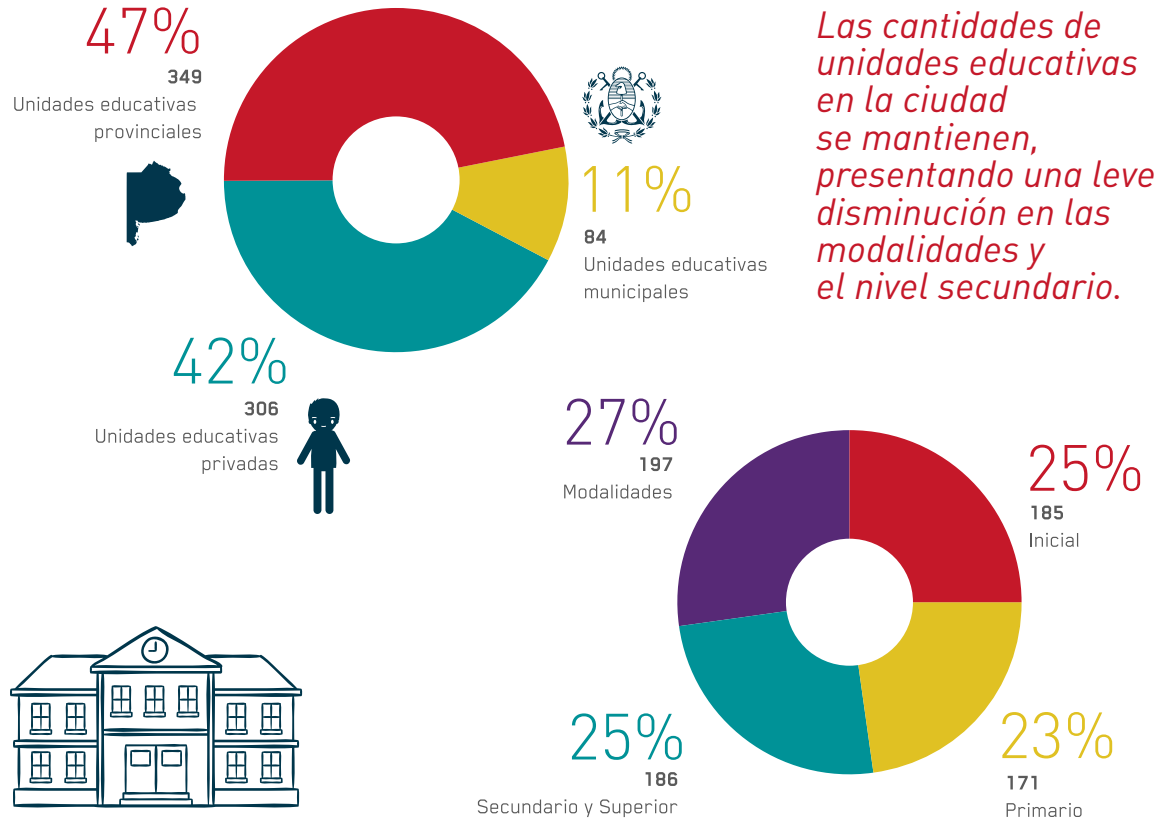
Introducción

La cobertura de los distintos niveles educativos se ha mantenido respecto del año 2015 con leves mejoras en algunos niveles. La misma se ha reducido en el nivel secundario y se continúan registrando altos niveles de sobreedad, en particular en establecimientos públicos. En este nuevo informe se incorporó la estadística de promocionalidad de los niveles educativos, repitencia y abandono por nivel y sector, como así también datos específicos relacionados al estado de situación de la educación superior en la ciudad (universitaria y no universitaria). Se registran altos grados de promocionalidad efectiva en los niveles inicial y primario (público y privado) a diferencia del nivel secundario estatal que muestra una promocionalidad del 70%. Con respecto a los porcentajes de abandono y repitencia, si bien han disminuido en el último año, mantienen cifras alarmantes, principalmente en el nivel secundario estatal (secundaria básica y superior). En cuanto a recursos humanos se conserva la relación entre alumnos y docentes de años anteriores. Se deberá añadir en próximos informes datos estadísticos de las instituciones superiores no universitarias como así también la dotación y calidad de recursos materiales y de infraestructura con que cuentan los establecimientos educativos.

En la opinión y la percepción ciudadana, la educación privada es de mejor calidad que la pública, excepto a nivel universitario. Es de destacar, de todas formas, que en el año 2016 la educación privada universitaria ha mejorado los índices de calidad educativa según la opinión de la ciudadanía.

Otro de los diagnósticos que surgen de la percepción ciudadana son los problemas de infraestructura que se registran en los establecimientos educativos públicos, principalmente municipales. En lo que respecta a la docencia, para los ciudadanos de Mar del Plata los docentes tienen un alto grado de compromiso en los diversos niveles educativos y al mismo tiempo afirman que el contenido indispensable para la educación del futuro es la creatividad y los vínculos con las nuevas formas de trabajo. Esto requiere repensar los diseños curriculares y planes de estudio del futuro. En un contexto de reformas, cuestiones ligadas a lo disciplinar, lo vincular, lo emocional deben estar presentes, necesariamente, en la agenda de debate educativo.

Gráfico 14.1 ↓
Composición de Unidades Educativas no universitarias, por tipo de gestión y nivel. 2016



Las cantidades de unidades educativas en la ciudad se mantienen, presentando una leve disminución en las modalidades y el nivel secundario.

Fuente: Elaboración propia en base a Relevamientos Anuales de la Dirección de Información y Estadística de la Dirección General de Cultura y Educación de la Provincia de Buenos Aires, 2016.

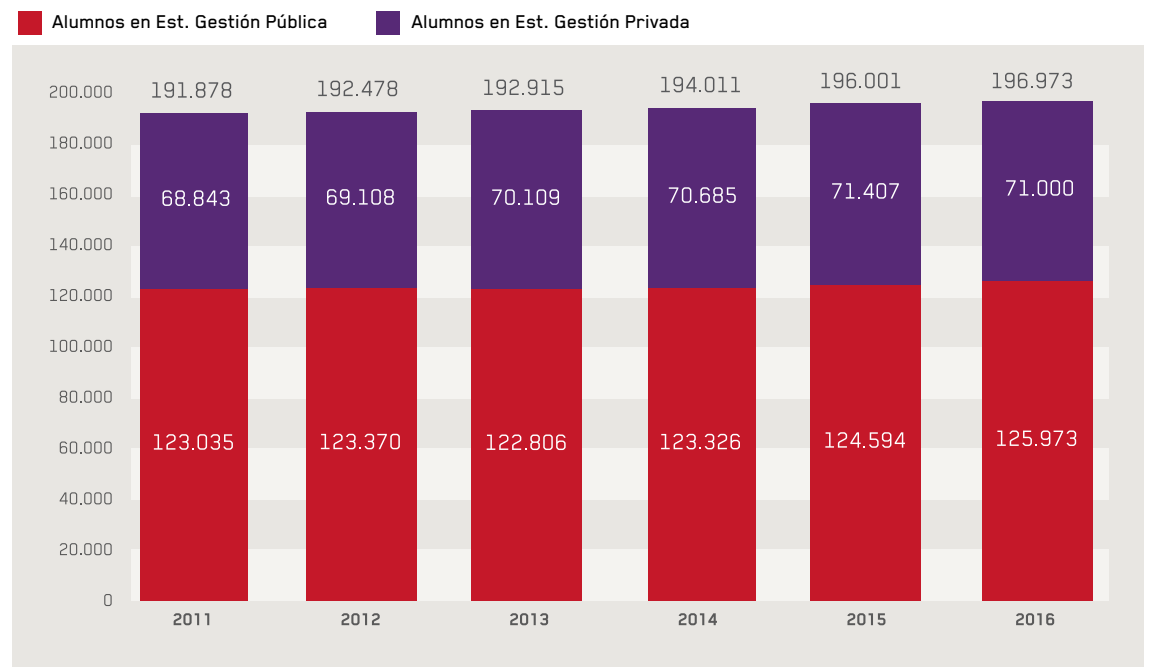
Hacia el final del capítulo, el nuevo informe presenta experiencias educativas no formales o alternativas que forman parte de la cartografía de instituciones educativas de la ciudad. Se presentan los casos de la "Escuela experimental del mar", "el canto del fuego", "el proyecto Waldorf" y el "Bachillerato popular Agustín Tosco". Por último, se explicitan vinculaciones cualitativas entre educación y otros indicadores analizados en este informe. Se han privilegiado para el análisis aquellos temas relacionados directamente con la educación: conectividad, gestión municipal, políticas públicas respecto a la niñez, adolescencia y adicciones y el acceso a bienes culturales en la ciudad de Mar del Plata.

Según la Dirección General de Cultura y Educación de la Provincia de Buenos Aires, en 2015 Mar del Plata contaba con 749 unidades educativas no universitarias¹: 311 de gestión privada y 438 de gestión pública (de las que 84 eran de gestión municipal, que funcionaban en 670 establecimientos educativos). Para el año 2016 se registran en Mar del Plata 739 unidades educativas no universitarias. A diferencia del año 2015, las unidades de gestión pública ascienden a 433 (84 gestión municipal y 349 de gestión provincial). Las unidades educativas privadas al 2016 suman un total de 306. Agrupadas por nivel, 185 unidades educativas correspondían al nivel inicial, 171 al nivel primario, 186 al secundario y superior y 197 abarcaban las distintas modalidades educativas ofrecidas (ver gráfico 14.1).

Se puede apreciar, comparando los valores que se expresan en el Primer Informe de MdPET que las cantidades de unidades educativas en la ciudad se mantienen, presentando una leve disminución en las modalidades y el nivel secundario. Si bien es cierto que más del 55% de la oferta educativa se concentra en unidades educativas estatales es importante considerar el alto porcentaje de unidades privadas que la ciudad contiene.

Siguiendo los indicadores aportados por la Dirección de Información y Estadística de la Dirección General de Cultura y Educación de la Pcia. de Buenos Aires, la matrícula de 2016 en los establecimientos detallados anteriormente fue de 196.973 estudiantes, levemente superior al año 2015 (+972). Del total de estudiantes mencionados, 125.973 concurren a establecimientos públicos y 71.000 a establecimientos privados. Ha disminuido la matrícula en el sector privado y ha aumentado casi en 1000 estudiantes la matrícula estatal. Esto podría deberse a las condiciones económicas del último año que propinó la migración de un nivel a otro (ver gráfico 14.2).

Gráfico 14.2 ↓
Matrícula por año, por tipo de establecimiento 2011-2016

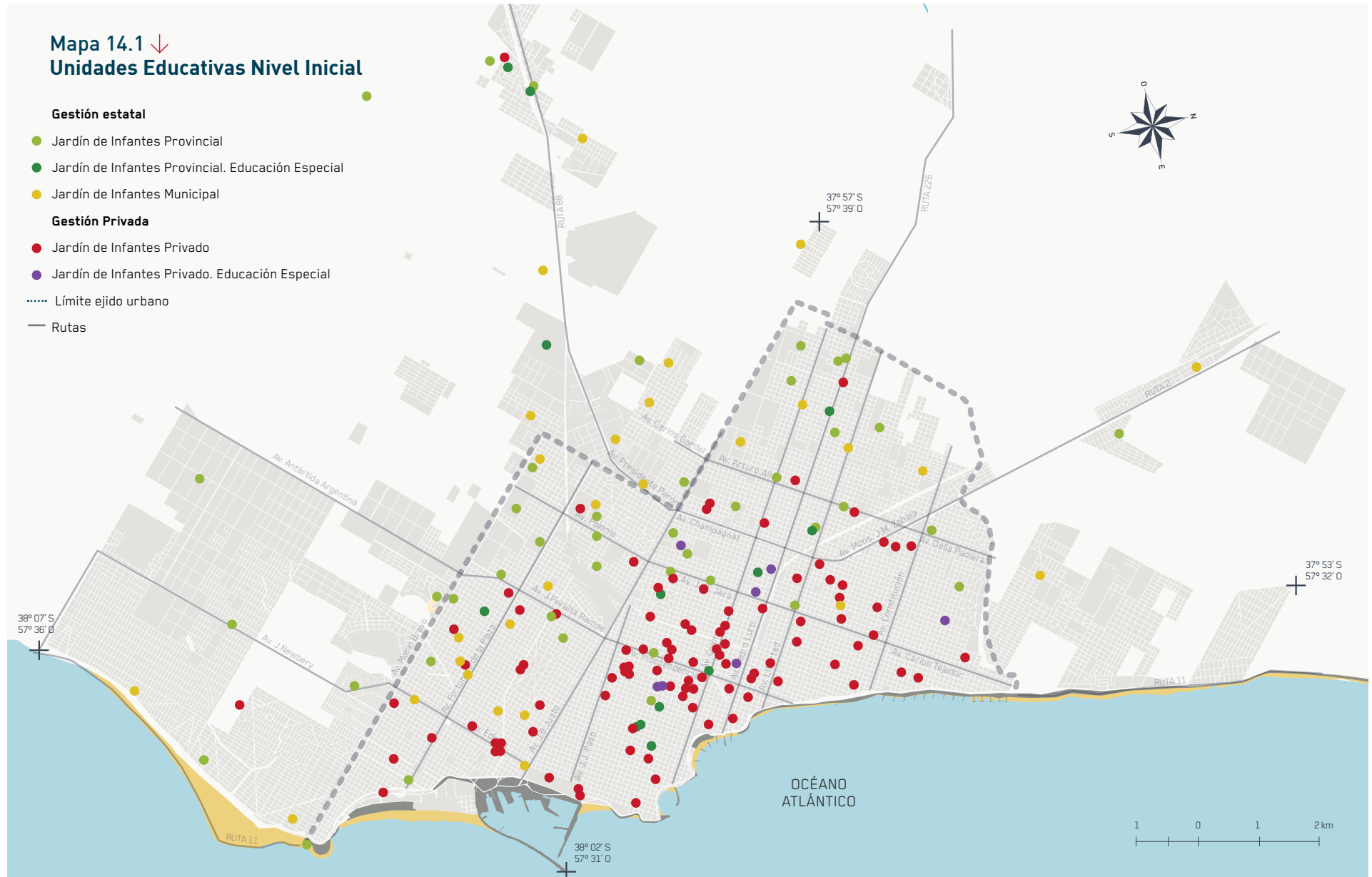


1. De acuerdo con la Dirección General de Cultura y Educación (2014) "la unidad educativa identifica las modalidades y los niveles de enseñanza. Es la concreción del proyecto educativo que se organiza al interior de un establecimiento para impartir educación en torno a un determinado nivel de enseñanza y modalidad. Es necesario tener en cuenta que, en un mismo establecimiento educativo, existen tantas unidades educativas como niveles de enseñanza se imparten en él."

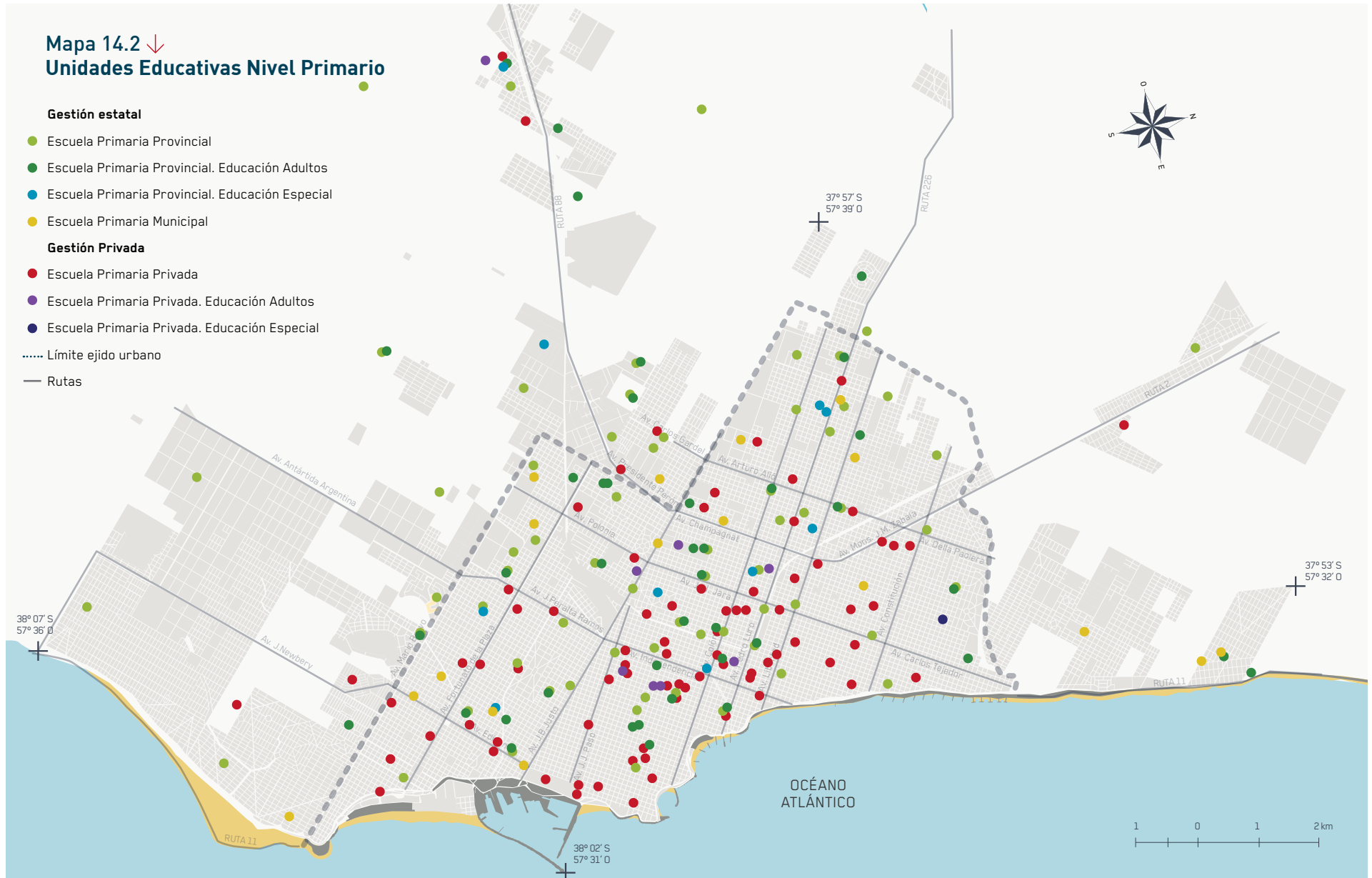
Fuente: Elaboración propia en base a Relevamientos Anuales de la Dirección de Información y Estadística de la Dirección General de Cultura y Educación de la Provincia de Buenos Aires, 2016.

Mapa 14.1 ↓ Unidades Educativas Nivel Inicial

- Gestión estatal**
- Jardín de Infantes Provincial
 - Jardín de Infantes Provincial. Educación Especial
 - Jardín de Infantes Municipal
- Gestión Privada**
- Jardín de Infantes Privado
 - Jardín de Infantes Privado. Educación Especial
- Límite ejido urbano
— Rutas



Fuente: Elaboración propia en base datos provistos por la MGP - Dirección de Informática y Telecomunicaciones.

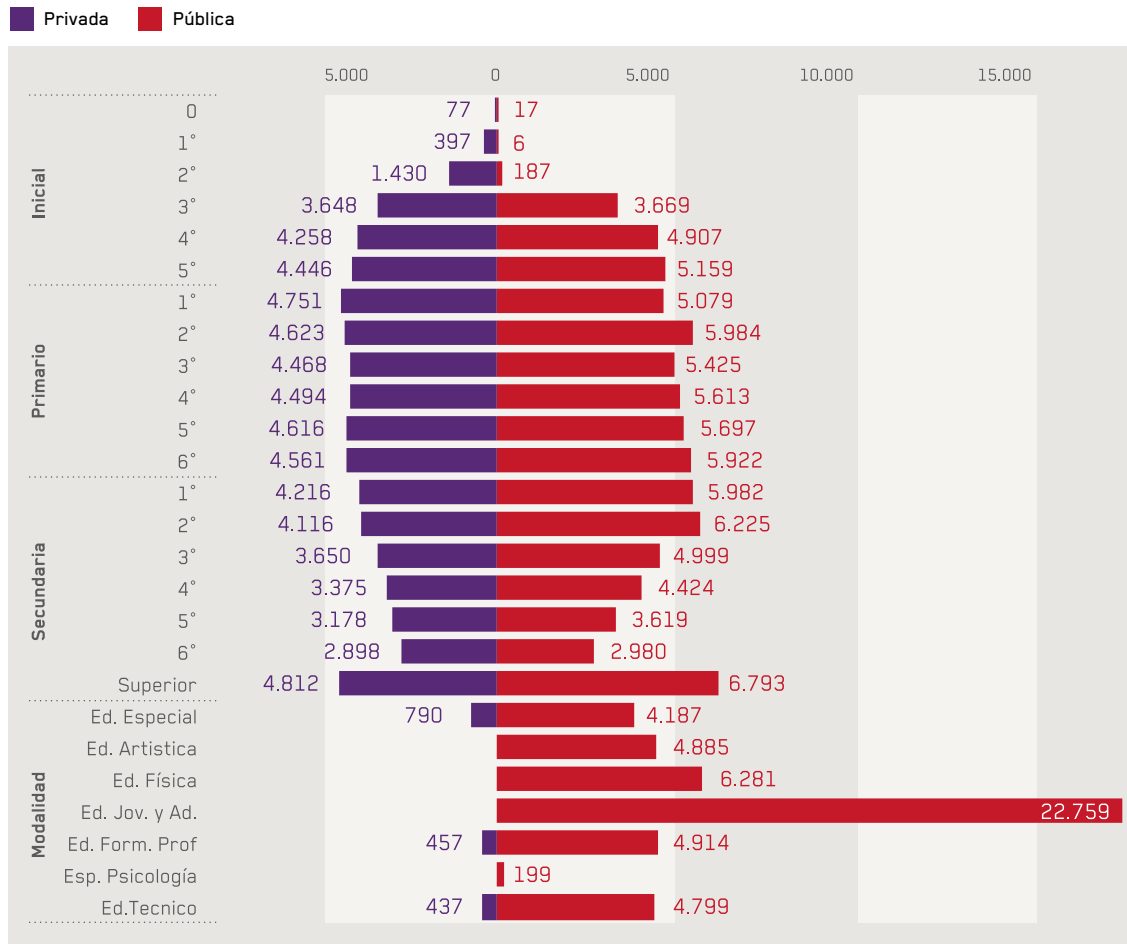


Fuente: Elaboración propia en base datos provistos por la MGP - Dirección de Informática y Telecomunicaciones.



Fuente: Elaboración propia en base datos provistos por la MGP - Dirección de Informática y Telecomunicaciones.

Gráfico 14.3 ↓ Matrícula 2016 por año, nivel y tipo de establecimiento.



Fuente: Elaboración propia en base a Relevamientos Anuales de la Dirección de Información y Estadística de la Dirección General de Cultura y Educación de la Provincia de Buenos Aires.

La percepción ciudadana respecto de la calidad educativa del nivel inicial, tanto privado, como público municipal es positiva casi en un 90%. En el sector público provincial esa cifra disminuye.

En la encuesta de percepción ciudadana realizada en 2016, se consultó sobre la calidad de la educación en los diferentes niveles educativos (inicial, primario, secundario, superior no universitaria, universitaria y educación especial). Asimismo, dichos niveles fueron distinguidos según unidades educativas públicas y privadas. De la encuesta se desprende que la percepción ciudadana respecto de la calidad educativa del nivel inicial, tanto privado, como público municipal es positiva casi en un 90%. En el sector público provincial esa cifra disminuye. Para el nivel primario los porcentajes varían. Mientras que la calidad educativa en los centros privados se califica como muy buena y buena en un 90.1%, para el sector público provincial asciende a 85,7%. La ciudadanía percibe como satisfactoria la calidad educativa en este sector educativo. Por el contrario, la calidad de la educación en los centros primarios públicos municipales apenas alcanza el 67,2%.

La calidad de la educación secundaria privada llega al 89.2% de percepción positiva de la ciudadanía, mientras que en el sector público provincial y municipal alcanza un 77,7% y 77,9% respectivamente.

En lo que respecta al sector universitario, los porcentajes de percepción sobre la calidad educativa entre universidades privadas y públicas son similares. Los encuestados consideran buena y muy buena la calidad de la educación en universidades privadas de la ciudad en un 90.4%, y en las universidades públicas en un 88.7%. A diferencia de años anteriores en donde se consideraba a las universidades públicas como aquellas instituciones en donde se percibía mayor calidad educativa, la encuesta de percepción muestra para el 2016 cierta paridad en la opinión de la ciudadanía. Lo que si se menciona es que un 5,2% califica a la calidad de la educación universitaria privada como muy mala, mientras que no se registran porcentajes en esa calificación para las universidades públicas. Se desprende del análisis que la educación pública universitaria continúa, en opinión de la ciudadanía, registrando mejores índices de calidad que el sector privado.

En lo que respecta al sector universitario, los porcentajes de percepción sobre la calidad educativa entre universidades privadas y públicas son similares.

En todos los niveles educativos, salvo el universitario, se percibe una mejor calidad educativa en el sector privado. De todas formas, es de destacar que en la mayoría de los niveles dicha calidad supera el 70%.

Otro de los indicadores que se recupera de la encuesta de percepción ciudadana del partido de Gral. Pueyrredon se refiere a los problemas de infraestructura de los establecimientos educativos. Estos datos están en íntima relación con los porcentajes de percepción sobre la calidad educativa en los diversos niveles y modalidades. La percepción de que los establecimientos secundarios privados no tienen problemas de infraestructura asciende a un 90,5%, mientras que para los establecimientos

secundarios públicos a nivel provincial se alcanza el 63% y para los municipales un 47,3%. Al mismo tiempo, la encuesta refleja la percepción sobre los problemas de infraestructura que poseen las secundarias públicas municipales. Dicho porcentaje asciende al 52,7% del total. Es decir que se profundiza la percepción negativa sobre la infraestructura y calidad de la educación municipal de Gral. Pueyrredon. Asimismo se vuelve a soslayar la alta percepción positiva que tienen los establecimientos privados en la ciudad.

Cuadro 14.1 ↓
Opinión sobre la calidad de la educación de los distintos niveles, 2016.

Calidad de la educación	Inicial Pública Municipal	Inicial Pública Provincial	Inicial Privada	Primaria Municipal	Primaria Provincial	Primaria Privada	Secundaria Municipal	Secundaria Provincial	Secundaria Nacional	Secundaria Privada
Ns/ Nc	0,0%	0,0%	0,0%	12,2%	0,0%	0,0%	0,0%	1,9%	0,0%	1,9%
Muy buena	25,9%	0,0%	24,0%	13,6%	2,1%	26,6%	11,4%	4,6%	44,6%	18,1%
Buena	70,4%	15,4%	68,0%	53,6%	83,6%	63,5%	66,4%	73,1%	55,4%	71,1%
Ni buena ni mala	3,7%	68,1%	8,0%	14,6%	12,0%	9,9%	12,6%	11,2%	0,0%	6,2%
Mala	0,0%	16,6%	0,0%	5,8%	2,0%	0,0%	9,5%	8,8%	0,0%	2,7%
Muy mala	0,0%	0,0%	0,0%	0,2%	0,3%	0,0%	0,0%	0,4%	0,0%	0,0%
Total	100,0%	100,0%	100,0%	100,0%	100,0%	100,0%	100,0%	100,0%	100,0%	100,0%

Calidad de la educación <i>continuación</i>	Terciario Municipal	Terciario Provincial	Terciario Privada	Especial Municipal	Especial Provincial	Especial Privada	Universitaria Pública	Universitaria Privada
Ns/ Nc	0,0%	0,0%	0,0%	0,0%	0,0%	0,0%	0,9%	4,5%
Muy buena	0,0%	0,0%	0,0%	0,0%	19,7%	36,7%	22,1%	12,2%
Buena	100,0%	64,8%	98,2%	100,0%	0,0%	63,3%	66,6%	78,2%
Ni buena ni mala	0,0%	35,2%	1,8%	0,0%	80,3%	0,0%	8,6%	0,0%
Mala	0,0%	0,0%	0,0%	0,0%	0,0%	0,0%	1,8%	0,0%
Muy mala	0,0%	0,0%	0,0%	0,0%	0,0%	0,0%	0,0%	5,2%
Total	100,0%	100,0%	100,0%	100,0%	100,0%	100,0%	100,0%	100,0%

Fuente: EPC 2016, Mar del Plata Entre Todos.

n=1400

Cuadro 14.2 ↓

En el último año ¿Ha tenido problemas de infraestructura en los lugares de estudio?, 2016.

Problemas con la infraestructura	Inicial Pública Municipal	Inicial Pública Provincial	Inicial Privada	Primaria Municipal	Primaria Provincial	Primaria Privada	Secundaria Municipal	Secundaria Provincial	Secundaria Nacional	Secundaria Privada
Ns/ Nc	0,0%	0,0%	0,0%	0,0%	3,0%	0,0%	0,0%	5,4%	0,0%	6,7%
Si	26,5%	34,1%	0,0%	38,8%	29,1%	0,0%	52,7%	31,3%	5,2%	2,9%
No	73,5%	65,9%	100,0%	61,2%	67,9%	100,0%	47,3%	63,3%	94,8%	90,5%
Total	100,0%	100,0%	100,0%	100,0%	100,0%	100,0%	100,0%	100,0%	100,0%	100,0%

Problemas con la infraestructura	Terciario Municipal	Terciario Provincial	Terciario Privada	Especial Municipal	Especial Provincial	Especial Privada	Universitaria Pública	Universitaria Privada
Ns/ Nc	0,0%	0,0%	0,0%	0,0%	0,0%	10,5%	2,0%	7,5%
Si	10,4%	68,9%	0,0%	0,0%	0,0%	59,1%	37,5%	0,0%
No	89,6%	31,1%	100,0%	100,0%	100,0%	30,4%	60,5%	92,5%
Total	100,0%	100,0%	100,0%	100,0%	100,0%	100,0%	100,0%	100,0%

Fuente: EPC 2016, Mar del Plata Entre Todos.

n=1400

Cuadro 14.3 ↓

Estimación de tasas de escolaridad para diferentes grupos etáreos, al segundo trimestre de cada año, 2011-2016.

Leyendas	Variable Estimada	II Trim 2011	II Trim 2012	II Trim 2013	II Trim 2014	II Trim 2015	II Trim 2016
Pob. 3 a 5 años (e)	Población entre 3 a 5 años (e)	26.510	21319	20.584	30.800	27.316	21.371
Pob. 3 a 5 años asiste escuela (e)	Población entre 3 a 5 años asiste escuela (e)	24.524	18991	17.095	29.547	27.316	18.739
Tasa Escolaridad Nivel Inicial	Tasa Escolaridad Nivel Inicial (*)	93%	89%	83%	96%	100%	88%
Pob. 6 a 11 años (e)	Población entre 6 a 11 años (e)	51.860	51734	53.973	61.571	61.485	53.949
Pob. 6 a 11 años asiste escuela (e)	Población entre 6 a 11 años asiste escuela (e)	51.860	51734	53.224	61.571	61.485	53.949
Tasa Escolaridad Nivel Primario	Tasa Escolaridad Nivel Primario (*)	100%	100%	99%	100%	100%	100%
Pob. 12 a 15 años (e)	Población entre 12 a 15 años (e)	35.726	33768	36.155	33.768	33.592	31.280
Pob. 12 a 15 años asiste escuela (e)	Población entre 12 a 15 años asiste escuela (e)	35.136	32661	34.801	33.070	31.829	30.395
Tasa Escolaridad Secundario	Tasa Escolaridad Secundario (*)	98%	97%	96%	98%	95%	97%
Pob. 16 a 18 años (e)	Población entre 16 a 18 años (e)	34.370	27769	30.615	39.668	34.553	34.584
Pob. 16 a 18 años asiste escuela (e)	Población entre 16 a 18 años asiste escuela (e)	28.541	22479	26.292	33.210	27.315	27.729
Tasa Escolaridad Secundario	Tasa Escolaridad Secundario (*)	83%	81%	86%	84%	79%	80%

Fuente: Elaboración propia en base a microdatos de la EPH, INDEC.

Centrándonos en los porcentajes que arrojan las estadísticas, podemos decir que para el nivel inicial la población entre 3 a 5 años escolarizada alcanza el 88% del total. Y la población escolarizada de entre 12 a 15 años asciende a 97%. La escolarización en el nivel primario es del 100% del total.

Queremos advertir aquí un punto importante. Para el año 2016 en Gral. Pueyrredon había 2.632 niños/as (12%) que no estuvieron escolarizados. Asimismo, en el nivel secundario básico, a pesar que se advierte un crecimiento de la escolarización de 2 puntos porcentuales (p.p.), hay cerca de 1.000 jóvenes de entre 12 y 15 años que en nuestra ciudad no concurren a la escuela. El caso se agrava aún más si nos referimos a los indicadores de la tasa de escolaridad del nivel secundario superior. La misma es del 80%, que equivale a más de 6.500 jóvenes de entre 16 y 18 años que no asisten a unidades educativas.

Todos estos indicadores toman relevancia y se complejizan teniendo en cuenta la prescriptibilidad de la Ley de Educación Nacional 26.206/06 vigente. La misma, para el nivel inicial establece su obligatoriedad en el último año, pero determina el carácter obligatorio de la educación secundaria (básica y superior). En su Artículo 4º sostiene: "El Estado Nacional, las Provincias y la Ciudad Autónoma de Buenos Aires tienen la responsabilidad principal e indelegable de proveer un educación integral, permanente y de calidad para todos/as los/as habitantes de la Nación, garantizando la igualdad, gratuidad y equidad en el ejercicio de este derecho, con la participación de las organizaciones sociales y las familias."

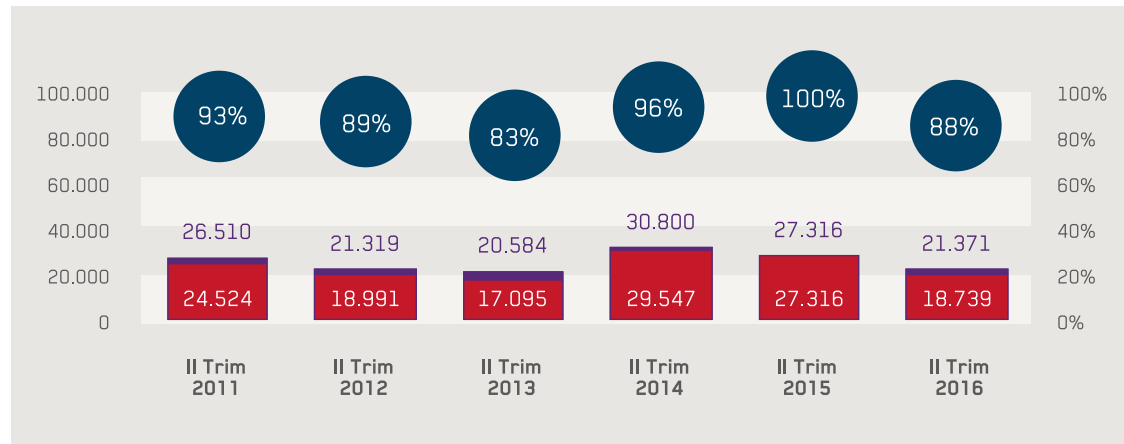
Estos indicadores reflejan ciertas falencias en el cumplimiento de la ley, ya que la misma afirma "La obligatoriedad escolar en todo el país se extiende desde la edad de cinco (5) años hasta la finalización del nivel de la Educación Secundaria. El Ministerio de Educación, Ciencia y Tecnología y las autoridades jurisdiccionales competentes asegurarán el cumplimiento de la obligatoriedad escolar a través de alternativas institucionales, pedagógicas y de promoción de derechos, que se ajusten a los requerimientos locales y comunitarios, urbanos y rurales, mediante acciones que permitan alcanzar resultados de calidad equivalente en todo el país y en todas las situaciones sociales." (Art. 16- Ley N°26.206/06).



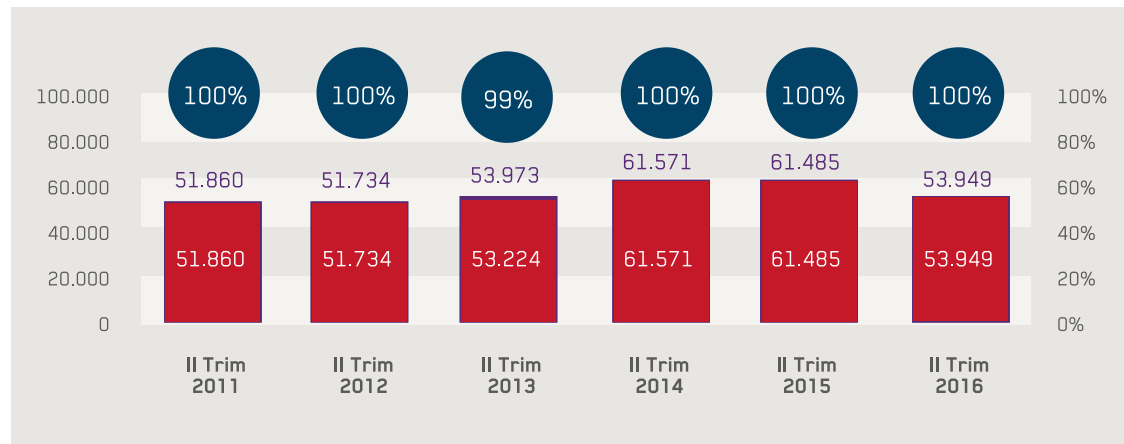
Foto: pressfoto /freepik

A continuación se expresan los valores en mayor detalle de la estimación de matrícula teniendo en cuenta el nivel de escolarización.

Gráfico 14.4 ↓
Estimaciones de tasas de escolaridad para diferentes grupos etarios, al segundo trimestre de cada año, 2011-2016.



- Pob. 3 a 5 años (estimado) (eje izq.)
- Tasa Escolaridad Nivel Inicial (*) (eje der.)
- Pob. 3 a 5 años asiste escuela (estimado) (eje izq.)



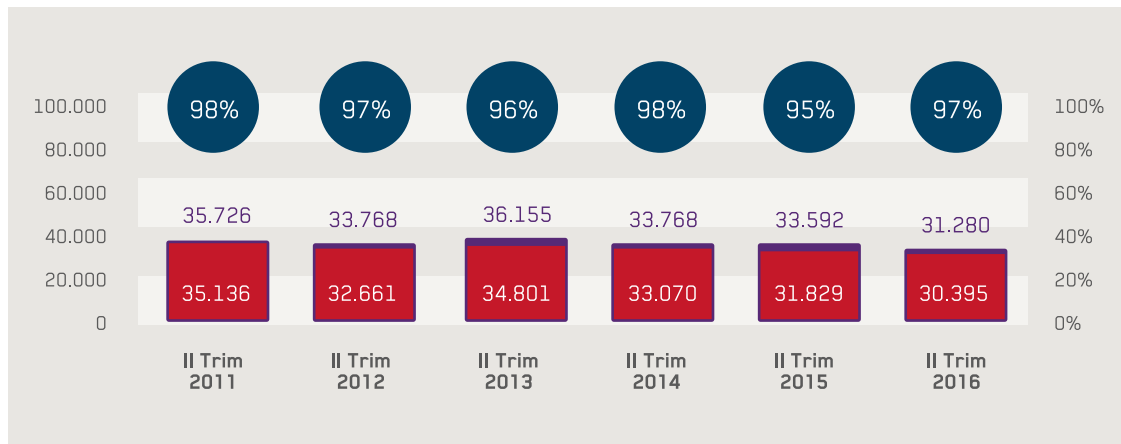
- Pob. 6 a 11 años (estimado) (eje izq.)
- Tasa Escolaridad Nivel Primario (*) (eje der.)
- Pob. 6 a 11 años asiste escuela (estimado) (eje izq.)

Fuente: Elaboración propia en base a microdatos de la EPH, INDEC.

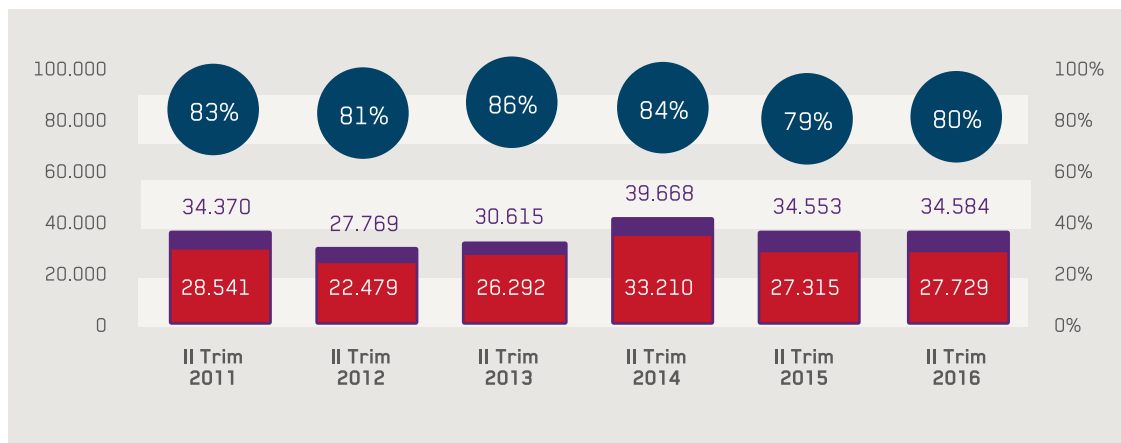
* El error muestral de las estimaciones de las tasas de escolaridad supera el 5% para todos los casos.



Gráfico 14.4 (continuación) ↓
Estimaciones de tasas de escolaridad para diferentes grupos etarios, al segundo trimestre de cada año, 2011-2016.



■ Pob. 12 a 15 años (estimado) (eje izq.)
 ● Tasa Escolaridad Secundario (*) (eje der.)
 ■ Pob. 12 a 15 años asiste escuela (estimado) (eje izq.)



■ Pob. 16 a 18 años (estimado) (eje izq.)
 ● Tasa Escolaridad Secundario (*) (eje der.)
 ■ Pob. 16 a 18 años asiste escuela (estimado) (eje izq.)

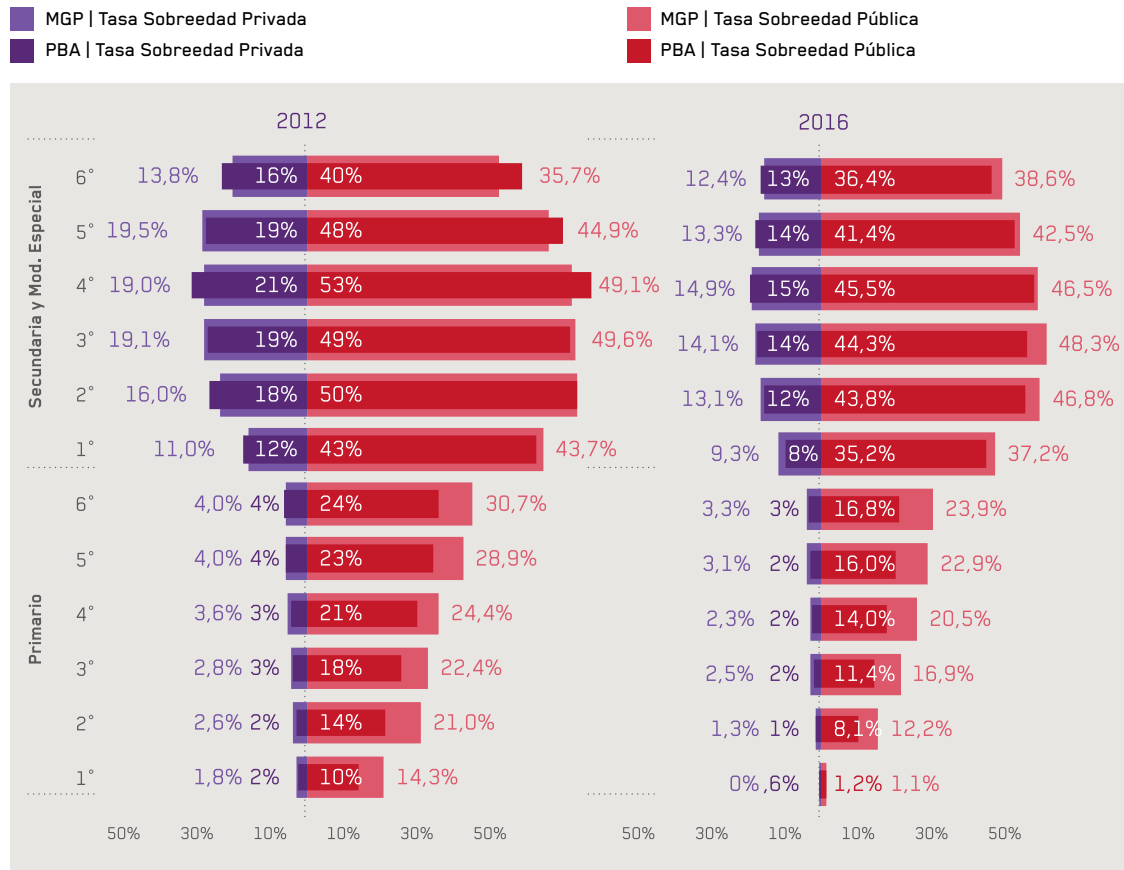
Sin perjuicio de la evolución de los anteriores indicadores de cobertura, es importante tener en cuenta la incidencia de la sobreedad² en los estudiantes del nivel primario y secundario. Entre 2012 – primer año para el que se cuenta con la información desagregada por año- y 2014, el primer informe de monitoreo ciudadano arrojó una reducción cuantitativa notable de la problemática. Para esos años las escuelas públicas y privadas de Mar del Plata lograron mejoras significativas en su desempeño en esta dimensión. Para el año 2016 se observa que la tendencia mejora sin presentar cambios significativos a los valores del 2014.

Fuente: Elaboración propia en base a microdatos de la EPH, INDEC.

* El error muestral de las estimaciones de las tasas de escolaridad supera el 5% para todos los casos.

2. La sobreedad refiere a los alumnos que tienen edad real mayor de la edad teórica correspondiente al año en que se matriculan. Así, debe tenerse presente que esta cifra absoluta y en términos relativos brinda una aproximación amplia a la problemática del atraso escolar, incluyendo el fenómeno de la repotencia, abandonos transitorios, ingresos tardíos etc.

Gráfico 14.5 ↓
Sobriedad por año, nivel y tipo de establecimiento, 2012 y 2016.



Fuente: Elaboración propia en base a relevamiento anual de la Dirección Provincial de Planeamiento, Dirección General de Cultura y Educación de la Provincia de Buenos Aires.

Cuadro 14.4 ↓
Sobriedad por año, nivel y tipo de establecimiento, 2016.

Nivel	Tipo de Establecimiento	2016	
		Tasa Privada (%)	Tasa Pública (%)
Primario	1°	0,61%	1,17%
	2°	1,32%	8,07%
	3°	2,48%	11,38%
	4°	2,31%	14,01%
	5°	3,14%	16,02%
	6°	3,29%	16,81%
Secundaria y Mod. Especial	1°	9,27%	35,21%
	2°	13,14%	43,79%
	3°	14,12%	44,25%
	4°	14,86%	45,47%
	5°	13,30%	41,43%
	6°	12,44%	36,41%

Fuente: Elaboración propia en base a microdatos de la EPH, INDEC.

Repitencia por modalidad y nivel

En este segundo informe de Monitoreo Ciudadano se incluyen los porcentajes de Repitencia según modalidad y nivel cursado. Como se puede apreciar, desde el año 2010 hasta el año 2016 la tasa porcentual de repitencia del nivel primario ha ido disminuyendo del 4,46% inicial al 2,60% en 2016. Es de destacar la diferencia que se presenta entre los establecimientos estatales y privados para el mismo nivel. Mientras que la tasa de Repitencia asciende al 4,12% en las unidades educativas estatales, en las unidades privadas no alcanza el 1%. Esto puede deberse a múltiples condicionantes.

Para el caso del nivel secundario (básico y superior) las tasas de repitencias varían según el año. En primer lugar se puede afirmar que el porcentaje alcanza casi el doble que el del nivel primario teniendo picos de 9,40% en total para los años 2011-2012. Un

indicador preocupante es el alto porcentaje de Repitencia que presenta el sector estatal en el nivel secundario, 11,86%. Este número se vuelve crítico cuando lo comparamos al 2,63% de Repitencia que presenta el sector de educación privada.

Desde el año 2010 hasta el año 2016 la tasa porcentual de repitencia del nivel primario ha ido disminuyendo del 4,46% inicial al 2,60% en 2016.

Cuadro 14.5 ↓

Tasa de repitencia por nivel y tipo de establecimiento, primaria, 2010 a 2016.

Período	Total			Estatal			Privada		
	Tasa de repitencia			Tasa de repitencia			Tasa de repitencia		
	Primer Ciclo	Segundo Ciclo	Total	Primer Ciclo	Segundo Ciclo	Total	Primer Ciclo	Segundo Ciclo	Total
2010-2011	5,78%	3,04%	4,46%	9,23%	4,19%	6,74%	1,00%	1,26%	1,12%
2011-2012	4,72%	2,37%	3,59%	7,57%	3,17%	5,40%	0,93%	1,18%	1,04%
2012-2013	4,15%	1,76%	3,00%	6,90%	2,42%	4,67%	0,63%	0,82%	0,72%
2013-2014	2,20%	1,96%	2,08%	3,46%	2,77%	3,11%	0,63%	0,83%	0,72%
2014-2015	2,71%	1,46%	2,07%	4,54%	2,00%	3,22%	0,48%	0,72%	0,60%
2015-2016	3,34%	1,90%	2,60%	5,64%	2,70%	4,12%	0,58%	0,86%	0,72%

Fuente: Elaboración propia a partir de los datos aportados por la Dirección Provincial de planeamiento y la Dirección de Información y Estadística de la Provincia de Buenos Aires. 2016.

Cuadro 14.6 ↓

Tasa de repitencia por nivel y tipo de establecimiento, secundaria, 2010 a 2016.

Período	Total			Estatal			Privada		
	Tasa de repitencia			Tasa de repitencia			Tasa de repitencia		
	Secundaria Básica	Secundaria Superior	Secundaria	Secundaria Básica	Secundaria Superior	Secundaria	Secundaria Básica	Secundaria Superior	Secundaria
2010-2011	11,02%	4,74%	8,55%	14,33%	6,83%	11,54%	4,94%	1,69%	3,55%
2011-2012	12,06%	5,45%	9,40%	16,40%	7,46%	12,95%	4,46%	2,50%	3,62%
2012-2013	11,59%	5,28%	9,07%	15,63%	7,35%	12,50%	4,18%	2,31%	3,36%
2013-2014	11,62%	5,93%	9,34%	15,55%	8,59%	12,93%	4,37%	2,14%	3,40%
2014-2015	10,42%	4,91%	8,18%	14,01%	6,62%	11,16%	4,05%	2,51%	3,37%
2015-2016	10,35%	5,27%	8,28%	14,30%	7,98%	11,86%	3,48%	1,57%	2,63%

Fuente: Elaboración propia a partir de los datos aportados por la Dirección Provincial de planeamiento y la Dirección de Información y Estadística de la Provincia de Buenos Aires. 2016.

Abandono por modalidad y nivel

La tasa de abandono es otro indicador alarmante de la educación en la ciudad de Mar del Plata, específicamente en lo que concierne al nivel secundario. El nivel primario presenta un panorama distinto. Las cifras de tasa de abandono interanual, desde 2010 al 2016, en total, no alcanzó en ningún período el 1%. Lo llamativo es que la tasa más elevada de abandono se encuentra en el sector privado, alcanzando en 2015-2016 casi el 2%.

El caso de la escuela secundaria, como adelantamos en las primeras líneas, requiere mayor atención. Como primera interpretación de los datos se pueden observar mayores porcentajes de abandono en el nivel en comparación con el descripto anteriormente.

Posiblemente esto se deba, entre otras cosas, a las propias características históricas de la escuela secundaria. Pero al mismo tiempo, los indicadores tensionan el espíritu y la normativa establecida en la Ley de Educación Nacional (26.206/06) en lo que concierne a inclusión, acompañamiento al estudiante y por sobre todas las cosas obligatoriedad, permanencia y justicia social. Los valores que expresa el segundo cuadro muestran una debilidad marcada en estos puntos. Más aún si nos centramos en el sector público (municipal y provincial) en donde las tasas de abandono alcanzan un promedio del 9%. Si bien es cierto que en el último período (2015-2016) la tendencia hacia la baja es marcada, se continúa teniendo valores altos de abandono y deserción. Para el sector primario se identifica una constante de abandono del 3% con pequeñas variaciones según el período.

Cuadro 14.7 ↓

Tasa de abandono por año y tipo de establecimiento, Primaria, 2010-2016.

Período	Total			Estatal			Privada		
	Tasa de abandono interanual			Tasa de abandono interanual			Tasa de abandono interanual		
	Primer Ciclo	Segundo Ciclo	Total	Primer Ciclo	Segundo Ciclo	Total	Primer Ciclo	Segundo Ciclo	Total
2010-2011	0,94%	0,32%	0,64%	-0,17%	-0,25%	-0,21%	2,48%	1,21%	1,89%
2011-2012	-0,08%	0,32%	0,11%	-1,21%	0,07%	-0,58%	1,41%	0,70%	1,08%
2012-2013	0,31%	0,44%	0,37%	-0,70%	0,19%	-0,26%	1,59%	0,80%	1,23%
2013-2014	-0,25%	0,48%	0,11%	-1,36%	0,32%	-0,51%	1,12%	0,72%	0,93%
2014-2015	0,65%	1,13%	0,89%	0,36%	1,33%	0,86%	1,00%	0,85%	0,93%
2015-2016	0,50%	0,85%	0,68%	-1,21%	0,55%	-0,30%	2,54%	1,25%	1,90%

La tasa de abandono es otro indicador alarmante de la educación en la ciudad de Mar del Plata. Específicamente lo que concierne al nivel secundario.

Fuente: Elaboración propia a partir de los datos aportados por la Dirección Provincial de planeamiento y la Dirección de Información y Estadística de la Provincia de Buenos Aires, 2016.



Cuadro 14.8 ↓
Tasa de abandono por año y tipo de establecimiento, Secundaria, 2010-2016.

Período	Total			Estatal			Privada		
	Tasa de abandono interanual			Tasa de abandono interanual			Tasa de abandono interanual		
	Secundaria Básica	Secundaria Superior	Secundaria	Secundaria Básica	Secundaria Superior	Secundaria	Secundaria Básica	Secundaria Superior	Secundaria
2010-2011	7,60%	11,62%	9,18%	10,13%	16,15%	12,37%	2,95%	5,01%	3,83%
2011-2012	4,67%	10,55%	7,03%	5,72%	14,46%	9,10%	2,81%	4,80%	3,67%
2012-2013	6,87%	10,07%	8,15%	9,17%	13,98%	10,99%	2,65%	4,44%	3,43%
2013-2014	6,09%	8,26%	6,96%	7,76%	10,63%	8,84%	3,03%	4,88%	3,84%
2014-2015	4,14%	7,15%	5,36%	5,06%	9,77%	6,87%	2,50%	3,45%	2,92%
2015-2016	4,42%	5,10%	4,70%	5,42%	6,19%	5,72%	2,67%	3,62%	3,09%

Fuente: Elaboración propia a partir de los datos aportados por la Dirección Provincial de planeamiento y la Dirección de Información y Estadística de la Provincia de Buenos Aires, 2016.

Los indicadores aquí presentados tensionan los Objetivos de Desarrollo Sostenible propuestos por la ONU para el año 2030. Los mismos buscan “garantizar que todas las niñas y niños completen una educación primaria y secundaria gratuita, equitativa y de calidad y al mismo tiempo garantizar que todos los alumnos adquieran los conocimientos y habilidades necesarios para promover el desarrollo sostenible, incluidos, entre otros, mediante la educación para el desarrollo sostenible y estilos de vida sostenibles, derechos humanos, igualdad de género, promoción de una cultura de paz y no violencia, ciudadanía global y apreciación de la diversidad cultural y de la contribución de la cultura al desarrollo sostenible”. Estos números evidencian una problemática central si se busca alcanzar que todos los niños y niñas logren terminar sus estudios y puedan tener una educación para el desarrollo sostenible de la región.



Los Objetivos de Desarrollo Sostenible buscan “garantizar que todas las niñas y niños completen una educación primaria y secundaria gratuita, equitativa y de calidad y al mismo tiempo garantizar que todos los alumnos adquieran los conocimientos y habilidades necesarios para promover el desarrollo sostenible”.

Promocionalidad “efectiva”

El cuadro 14.9 expresa los valores porcentuales de los estudiantes que alcanzan el objetivo de promocionar el año cursado en cada uno de los niveles mencionados. Como podemos deducir, la tasa de promocionalidad en el nivel primario es alta, supera cómodamente el 95%. Aumenta levemente en las unidades educativas del sector privado. El debate quizá estaría en las estrategias de promocionalidad y permanencia que se utiliza en el interior de las unidades educativas, ya que la promocionalidad no garantiza el cumplimiento de los objetivos educativos.

Para el caso del nivel secundario, nuevamente se identifica una diferencia sustancial entre los sectores de la oferta educativa. El porcentaje de promocionalidad que se presenta en el sector público ronda entre el 75% y 80% del total. Mientras que en el sector privado la promocionalidad asciende al casi 94% (promedio). La problemática que se presenta en el análisis de estos indicadores es la que se viene planteando desde el comienzo de estas últimas secciones. El sector público, en el nivel secundario tiene una alta tasa de Repitencia y abandono y por consiguiente una baja tasa de promocionalidad o terminalidad de los estudios. Nuevamente aparece aquí la tensión entre normativa, trabajo docente, políticas educativas y contexto socioeconómico.

Cuadro 14.9 ↓
Tasa de promoción efectiva por año y tipo de establecimiento, primaria, 2010-2016.

Período	Total			Estatal			Privada		
	Tasa de promoción efectiva			Tasa de promoción efectiva			Tasa de promoción efectiva		
	Primer Ciclo	Segundo Ciclo	Total	Primer Ciclo	Segundo Ciclo	Total	Primer Ciclo	Segundo Ciclo	Total
2010-2011	93,12%	96,49%	94,75%	90,81%	95,94%	93,35%	96,34%	97,34%	96,81%
2011-2012	95,09%	97,06%	96,04%	93,40%	96,61%	94,99%	97,33%	97,73%	97,52%
2012-2013	95,38%	97,62%	96,46%	93,58%	97,23%	95,39%	97,69%	98,19%	97,92%
2013-2014	97,99%	97,47%	97,74%	97,85%	96,87%	97,35%	98,17%	98,32%	98,24%
2014-2015	96,50%	97,28%	96,89%	94,89%	96,55%	95,75%	98,46%	98,27%	98,37%
2015-2016	96,06%	97,11%	96,59%	95,42%	96,59%	96,03%	96,82%	97,77%	97,29%

Fuente: Elaboración propia a partir de los datos aportados por la Dirección Provincial de planeamiento y la Dirección de Información y Estadística de la Provincia de Buenos Aires, 2016.

El porcentaje de promocionalidad del sector público ronda entre el 75 y 80% del total. Mientras que en el privado asciende al casi 94%.



Cuadro 14.10 ↓

Tasa de promoción efectiva por año y tipo de establecimiento, secundaria, 2010-2016.

Período	Total			Estatal			Privada		
	Tasa de promoción efectiva			Tasa de promoción efectiva			Tasa de promoción efectiva		
	Secundaria Básica	Secundaria Superior	Secundaria	Secundaria Básica	Secundaria Superior	Secundaria	Secundaria Básica	Secundaria Superior	Secundaria
2010-2011	81,10%	83,26%	81,95%	75,22%	76,45%	75,68%	91,88%	93,19%	92,44%
2011-2012	82,24%	83,34%	82,68%	76,61%	77,08%	76,79%	92,11%	92,51%	92,28%
2012-2013	80,59%	83,87%	81,90%	73,89%	77,51%	75,25%	92,90%	93,05%	92,96%
2013-2014	81,59%	84,99%	82,95%	75,71%	79,47%	77,12%	92,41%	92,83%	92,59%
2014-2015	84,19%	87,15%	85,39%	79,37%	82,46%	80,56%	92,78%	93,76%	93,21%
2015-2016	84,00%	88,21%	85,72%	78,50%	83,46%	80,41%	93,60%	94,71%	94,09%

Fuente: Elaboración propia a partir de los datos aportados por la Dirección Provincial de planeamiento y la Dirección de Información y Estadística de la Provincia de Buenos Aires, 2016.

Profundizando algunos datos sobre la educación superior en el Partido de General Pueyrredon

A continuación se presenta un breve informe referido a la composición y evolución de la educación superior en el Partido de General Pueyrredon (PGP) para el año 2016. Los datos disponibles han permitido extraer conclusiones generales sobre la población de estudiantes³ y los grupos etarios que acceden al sector en su conjunto –tanto universitario como no universitario–, y profundizar en el análisis del ingreso, abandono, rendimiento académico y egreso de los estudiantes que concurren al ámbito universitario.

El PGP cuenta con cinco universidades nacionales con sedes físicas⁴ en su jurisdicción y cuarenta unidades educativas que

ofrecen carreras superiores no universitarias⁵ (ver mapa 14.4). Respecto al ámbito universitario, las universidades FASTA, CAECE y Atlántida Argentina (AA) componen el sector de gestión privada, mientras que la Universidad Tecnológica Nacional y la Universidad Nacional de Mar del Plata (UNMDP) el sector de gestión estatal⁶. Por su parte, en el ámbito superior no universitario coexisten una variedad de escuelas e institutos desde donde se brinda formación docente, técnico-profesional y artística, siendo en este caso trece las unidades educativas de gestión estatal y veintisiete de gestión privada.

El PGP cuenta con cinco universidades nacionales con sedes físicas en su jurisdicción y cuarenta unidades educativas que ofrecen carreras superiores no universitarias.

Las universidades FASTA, CAECE y Atlántida Argentina componen el sector de gestión privada, mientras que la Universidad Tecnológica Nacional y la Universidad Nacional de Mar del Plata el sector de gestión estatal.

3. Salvo medie una aclaración, la referencia remite a estudiantes de pregrado y grado.

4. El informe sólo contempla las instituciones que para el período de análisis declararon sedes físicas en el PGP, no obstante, el lector debe saber que todos los casos analizados poseen sedes en otras jurisdicciones y que a su vez existen otras universidades que operan en el territorio ofreciendo carreras virtuales o a distancia.

5. La unidad educativa identifica la oferta y modalidad en determinado nivel educativo –en este caso el superior– usualmente un establecimiento educativo puede ofrecer varios niveles, en cuyo caso contará con varias unidades educativas.

6. La UTN es una universidad que opera en todo el país, a la fecha no ha sido posible acceder a información referida particularmente a la sede Mar del Plata con lo cual no se incluye en el análisis.

Cuadro 14.11 ↓ Cantidad de estudiantes por tipo de oferta educativa y sector de gestión. 2016

	abs.	%
Superior universitario estatal	25.549	51%
Superior universitario privado	14.423	29%
Superior no universitario estatal	5.963	12%
Superior no universitario privado	4.368	9%

Fuente: Elaboración propia a partir de los datos aportados por Anuarios Estadísticos de la Secretaría de Políticas Universitarias de la Nación y la Dirección de Información y Estadística de la Provincia de Buenos Aires. 2016.

En el cuadro 14.11 puede apreciarse que mientras las universidades albergan al 80% de los estudiantes que se matriculan en el nivel superior, los institutos y escuelas superiores reciben al 20% restante. Estas proporciones son representativas de lo que evidencia el conjunto del sistema de educación superior a nivel nacional. Respecto del tipo de gestión, claramente el sector estatal universitario es el más cuantioso, no obstante, la proporción de estudiantes universitarios que registran las instituciones privadas con sede en la ciudad es superior al promedio nacional. Respecto a esto último, es importante destacar que de la cantidad de estudiantes informados por las instituciones privadas en promedio un 25% cursan en sedes ubicadas fuera del PGP⁷.

Respecto a la evolución de la cantidad de estudiantes que eligen la educación superior no universitaria, la información disponible da cuenta de que los niveles de matrícula se han mantenido prácticamente constantes en los últimos años –aproximadamente 10.000 estudiantes anuales–, con proporciones similares entre los sectores estatal y privado. Diferente es la situación del sector universitario, tal cual puede observarse a continuación.

Cuadro 14.11 ↓ Cantidad de estudiantes por tipo de oferta educativa y sector de gestión. 2016

	2006	2016
Superior universitario estatal	23.127	25.549
Superior universitario privado	7.739	14.423
Totales	30.866	39.972

Fuente: Elaboración propia a partir de los datos aportados por Anuarios Estadísticos de la Secretaría de Políticas Universitarias de la Nación y la Dirección de Información y Estadística de la Provincia de Buenos Aires. 2016.

7. El valor es estimado en función de los datos globales informados. Todas las universidades analizadas cuentan con sedes en otras jurisdicciones, sin embargo, a la fecha de la confección de este informe no se disponía de los datos suficientes para realizar las depuraciones correspondientes.

Como puede observarse, en la última década el sector más dinámico a nivel universitario ha sido el privado, prácticamente duplicando su nivel de matrícula. Si bien no se puede ser concluyente sobre las razones de este fenómeno, existen estudios preliminares que asocian este comportamiento a cambios en las características de la oferta académica y modalidades de enseñanza que vienen impulsando –principalmente– las universidades privadas (Hammond, 2016).

Una peculiaridad de la educación en el nivel superior es que recibe estudiantes de diferentes edades, tal cual se puede observar en la siguiente figura.

Cuadro 14.13 ↓ Estudiantes por rango de edad por sector y tipo de gestión. 2016

Rango de edad	Superior No Universitario		Superior Universitario	
	Estatal	Privado	Estatal	Privado
Menos de 20 años	12%	18%	16%	5%
20 a 24 años	50%	47%	40%	24%
25 a 29 años	19%	14%	22%	27%
30 y más años	19%	21%	22%	44%

Fuente: Elaboración propia a partir de los datos aportados por Anuarios Estadísticos de la Secretaría de Políticas Universitarias de la Nación y la Dirección de Información y Estadística de la Provincia de Buenos Aires. 2016.

Al respecto, se puede apreciar que las instituciones de educación superior no universitarias para el período de análisis evidencia un mayor peso relativo en su matrícula de estudiantes menores a los 25 años. Por su parte, el sector universitario de gestión estatal evidencia una situación similar, con casi el 80% de su matrícula por debajo de los 30 años. Distinta es la situación del sector universitario de gestión privada, donde casi la mitad de su matrícula se ubica en el rango de los 30 años o más, esto se debe principalmente a la realidad que evidencia las universidades FASTA y CAECE, las cuales reciben estudiantes comparativamente

mayores en las carreras de bibliotecología y documentación, ciencias de la educación, teología, abogacía, biología, psicología, criminología, comercialización y marketing y fundamentalmente higiene y seguridad. Sería importante indagar a futuro sobre los factores que estarían incidiendo en este comportamiento de la demanda educativa, como migraciones entre el sector estatal y privado, adecuación de las titulaciones al mercado de trabajo, flexibilidad de las modalidades de enseñanza, etc.

Sector universitario

Las instituciones universitarias se encuentran facultadas para ofrecer carreras de tres tipos –pregrado, grado y posgrado–. En nuestro país, tanto el nivel de pregrado como el de posgrado se encuentran en proceso de expansión hace más de una década. Esta realidad no es ajena al presente que evidencian las universidades locales, tal como se expone en la figura siguiente.

Cuadro 14.14 ↓ Estudiantes universitarios según tipo de oferta. 2016

	Pregrado	Grado	Posgrado	Totales
UNMDP	1.296	24.253	2.017	27.566
Atlántida Argentina	144	1.302	0	1.446
CAECE	164	2.861	75	3.100
FASTA	1.640	8.312	11	9.963

Fuente: Elaboración propia a partir de los datos aportados por Anuarios Estadísticos de la Secretaría de Políticas Universitarias de la Nación y la Dirección de Información y Estadística de la Provincia de Buenos Aires. 2016.

A partir de lo anterior, se puede afirmar que salvo la universidad AA el resto de las instituciones analizadas cuentan con un desarrollo de oferta académica de todos los tipos. En general la UNMDP es la que cuenta con una población de estudiantes mayor, salvo en el caso de la oferta de pregrado donde la universidad FASTA evidencia una matrícula más numerosa.

Las instituciones universitarias se encuentran facultadas para ofrecer carreras de tres tipos: pregrado, grado y posgrado.

Cuadro 14.15 ↓ Estudiantes ingresantes y egresados de pregrado grado y posgrado según género. 2016

Rama	Estudiantes		Ingresantes		Egresados	
	Mujeres	Varones	Mujeres	Varones	Mujeres	Varones
Ciencias Aplicadas	4.182	6.743	987	1.732	242	476
Ciencias Básicas	1.026	643	229	158	93	55
Ciencias de la Salud	2.642	974	454	378	142	57
Ciencias Humanas	6.508	2.659	1.381	658	500	139
Ciencias Sociales	9.549	7.149	2.481	2.397	520	314
Totales	23.907	18.168	5.532	5.323	1.497	1.041

Fuente: Elaboración propia a partir de los datos aportados por Anuarios Estadísticos de la Secretaría de Políticas Universitarias de la Nación y la Dirección de Información y Estadística de la Provincia de Buenos Aires. 2016.

El cuadro 14.15 expone una tendencia del sistema universitario nacional que se viene observando hace más de una década en cuanto a la feminización de la matrícula. En este sentido, salvo para el caso de las carreras que pertenecen a las ciencias aplicadas, en el resto de los casos la proporción de mujeres matriculadas es mayor. Adicionalmente, nótese que en cuanto a los ingresantes totales las proporciones de mujeres y hombres son similares, sin embargo, cuando se analizan los egresados es mayor la proporción de mujeres que se gradúa.

Respecto a la evolución de la oferta académica, en el cuadro siguiente puede observarse las principales ramas en las cuales se concentra la demanda educativa local.



Salvo para el caso de las carreras que pertenecen a las ciencias aplicadas, en el resto de los casos la proporción de mujeres matriculadas es mayor.

Cuadro 14.16 ↓
Estudiantes matriculados en carreras del sector estatal y privado por rama

Rama	2006	2016
Ciencias Aplicadas	6.359	10.495
Ciencias Básicas	1.809	1.358
Ciencias de la Salud	2.819	3.603
Ciencias Humanas	6.726	8.365
Ciencias Sociales	13.153	16.151
Total	30.866	39.972

Fuente: Elaboración propia a partir de los datos aportados por Anuarios Estadísticos de la Secretaría de Políticas Universitarias de la Nación y la Dirección de Información y Estadística de la Provincia de Buenos Aires. 2016.

Considerando la matrícula total de las instituciones educativas analizadas, puede afirmarse que en una década la misma ha crecido casi un 30%. Dicho crecimiento se ve reflejado en el incremento de la población de estudiantes en carreras perteneciente a todas las ramas científicas, salvo en las básicas. En este último caso, se observa un descenso de casi el 25% respecto al año 2006.

Respecto al comportamiento de la matrícula, a continuación se presenta la evolución durante la última década de los ingresantes y egresados clasificados según se trate del sector estatal –UNMDP– o el privado –AA, FASTA y CAECE–.

Considerando la matrícula total de las instituciones educativas analizadas, puede afirmarse que en una década la misma ha crecido casi un 30%.



Cuadro 14.17 ↓
Evolución de los ingresantes y egresados de nivel de pregrado y grado según sector

Sector	Categoría	2006	2008	2010	2012	2014	2016
Estatal	Ingresantes	3.993	4.075	4.832	4.852	4.940	5.821
	Egresados	1.136	1.293	1.168	1.188	1.013	1.250
Privado	Ingresantes	2.280	2.635	3.342	4.122	3.847	4.780
	Egresados	679	1.062	889	1.179	1.204	1.172

Fuente: Elaboración propia a partir de los datos aportados por Anuarios Estadísticos de la Secretaría de Políticas Universitarias de la Nación y la Dirección de Información y Estadística de la Provincia de Buenos Aires. 2016.

De la figura anterior, se puede concluir que los niveles de ingreso aumentaron en ambos sectores, siendo más importante el incremento que han registrado en conjunto las universidades del sector privado. Respecto al egreso, en el sector estatal el número de egresados se ha mantenido prácticamente constante, a diferencia de lo ocurrido en el sector privado que ha casi duplicado su cantidad anual de egresados.

Respecto al abandono universitario, hay consenso en considerar a los no reinscriptos anualmente como una variable que permite mensurar aproximadamente este comportamiento. A partir de esto, en la figura siguiente se presenta un indicador que mide la proporción interanual de estudiantes que no cumple con su reinscripción y por ende interrumpe –temporal o definitivamente– su proceso de formación.

Cuadro 14.18 ↓
Tasa de no reinscripción anual clasificada por tipo de institución

TNR	2006	2008	2010	2012	2014	2016
UNMDP	15,32%	23,89%	14,65%	15,02%	14,45%	18,80%
UAA	20,07%	18,36%	17,97%	9,95%	22,21%	25,97%
CAECE	17,77%	10,70%	12,28%	17,67%	0,38%	12,76%
FASTA	15,02%	17,08%	12,76%	20,48%	22,24%	30,64%

Fuente: Elaboración propia a partir de los datos aportados por Anuarios Estadísticos de la Secretaría de Políticas Universitarias de la Nación y la Dirección de Información y Estadística de la Provincia de Buenos Aires. 2016.

Los ratios calculados presentan oscilaciones significativas, no obstante, al promediar los ratios observamos que en general las instituciones presentan indicadores similares, y a su vez, análogos a los valores que arroja el conjunto del sistema nacional tanto en el ámbito estatal como privado. Si vale la pena destacar, que dichos indicadores empeoran significativamente cuando se mide el nivel de no reinscripción entre el primer y segundo año de estudios, cuando se analizan las carreras pertenecientes a la rama de las básicas y algunas carreras pertenecientes a las humanidades, y cuando se trata de carreras ofrecidas bajo modalidades no presenciales.

Por último, en la figura siguiente se expone la proporción de estudiantes que se reinscribieron al ciclo lectivo 2016 clasificados según la cantidad de materias que aprobaron durante el año anterior.

Cuadro 14.19 ↓
Estudiantes reinscriptos según rama y cantidad de materias aprobadas - año 2016

Rama/materias aprobadas	Ninguna	1 a 4	Más de 5
Ciencias Aplicadas	23%	52%	25%
Ciencias Básicas	40%	46%	15%
Ciencias de la Salud	25%	46%	30%
Ciencias Humanas	25%	53%	22%
Ciencias Sociales	27%	48%	25%
Totales	26%	50%	25%

Fuente: Elaboración propia a partir de los datos aportados por Anuarios Estadísticos de la Secretaría de Políticas Universitarias de la Nación y la Dirección de Información y Estadística de la Provincia de Buenos Aires. 2016.

La información se presenta agregada según la rama a la que pertenecen las respectivas carreras, tal cual puede observarse, la proporción total de estudiantes que se reinscribió sin haber logrado aprobar ninguna materia fue del 26%. Respecto de esto último, las carreras pertenecientes a las ciencias básicas son las que evidencian un peor rendimiento alcanzando un ratio del 40% de reinscriptos con ninguna –cero– materias aprobadas.

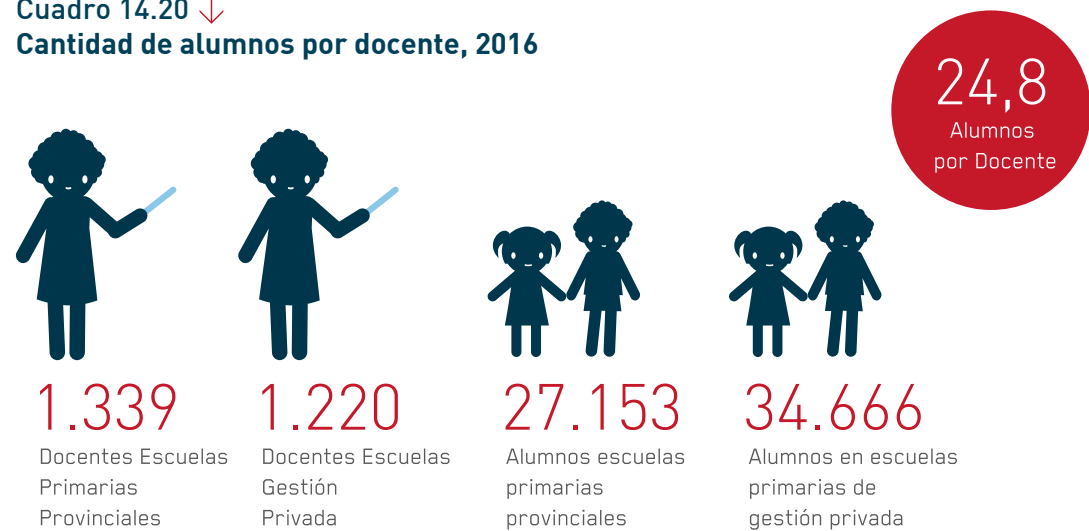
Síntesis

Se ha observado que las instituciones de educación superior analizadas evidencian realidades disímiles. El sector no universitario presenta un comportamiento estable en los últimos años en cuanto a su matrícula total a diferencia del sector universitario que en la última década ha crecido considerablemente, salvo en las carreras pertenecientes a las ciencias básicas.

Las universidades privadas han incrementado sustancialmente sus niveles de ingresantes, logrando una mayor participación de grupos etarios adultos –mayores de 30 años–, consolidando su oferta académica a nivel de pregrado y grado, y aumentando sus niveles de graduación. Por su parte, en el ámbito universitario de gestión estatal se observa también un incremento en el nivel de ingresantes –aunque menor al registrado en el ámbito privado–, niveles estables de graduación y una oferta académica afianzada a nivel de grado y posgrado. En cuanto a los indicadores referidos al abandono universitario no se puede ser concluyente, sin embargo, vale destacar que en promedio dichos valores son similares a la media del sistema nacional. Finalmente, respecto al rendimiento académico, se ha observado que las carreras con peores indicadores son las agrupadas dentro de la rama de las ciencias básicas.

Cantidad alumnos por docente

Cuadro 14.20 ↓
Cantidad de alumnos por docente, 2016



Fuente: Elaboración propia a partir de los datos aportados por la Dirección Provincial de planeamiento y la Dirección de Información y Estadística de la Provincia de Buenos Aires. 2016

En relación a los recursos humanos, a 2016 puede estimarse que había casi 25 alumnos por docente en el nivel primario⁸, una leve disminución respecto a la del año 2016 de 26 alumnos. Dicha información fue suministrada por la Secretaría de Asuntos Docentes del distrito de Gral. Pueyrredon y de la Jefatura de Distrito 19 de la Dirección Provincial de la Educación de Gestión Privada. Se puede apreciar aquí la necesidad de disminuir paulatinamente el número de estudiantes por docente al frente del curso. Se considera que el número debería ser entre 15 y 20 alumnos por docentes a los efectos de realizar un acompañamiento al proceso educativo más personal, vincular y centrado en las particularidades del niño/a.

Compromiso Docente, según la ciudadanía

La encuesta de percepción ciudadana en relación al compromiso docente refleja, en un promedio del casi 90%, una muy buena valorización del mismo. Es decir, la ciudadanía destaca y recupera

el compromiso de los docentes en los diferentes niveles educativos y en las diversas modalidades en que éste se desarrolla.

Específicamente, para el sector inicial privado, el porcentaje positivo del compromiso docente asciende a más del 95%, mientras que para el mismo nivel en el sector público provincial alcanza el 87% y para el municipal el 100%. Así, tomando el total de los encuestados, los docentes del nivel inicial público municipal están totalmente comprometidos con su tarea educadora.

Para el nivel primario, la ciudadanía, si bien destaca el compromiso docente en los establecimientos privados, públicos municipales y provinciales, no lo hace en los valores reflejados en el nivel inicial. En los establecimientos privados, por ejemplo, según la percepción de la ciudadanía, los docentes están comprometidos o muy comprometidos en un 87,3%, en los establecimientos públicos provinciales un 83% y en los municipales un 80%.

En el nivel secundario la encuesta de percepción ciudadana también muestra una buena consideración respecto al compromiso de los maestros y profesores. A pesar de ello, se reflejan ciertas diferencias entre los establecimientos privados y nacionales, respecto a los públicos provinciales y municipales.

Cuadro 14.21 ↓

¿Qué tan comprometido cree que están los docentes con la educación de los alumnos?, 2016.

Compromiso docente	Inicial pública municipal	Inicial pública provincial	inicial privada	Primaria municipal	Primaria provincial	Primaria privada	Secundaria municipal	Secundaria provincial	Secundaria nacional	Secundaria privada	Terciario municipal	Terciario provincial
Ns/ Nc	0,0%	0,0%	0,0%	2,5%	0,0%	0,0%	0,0%	7,3%	0,0%	0,0%	0,0%	0,0%
Muy comprometidos	53,5%	45,7%	37,8%	22,1%	45,6%	57,5%	30,8%	24,8%	44,3%	36,3%	0,0%	38,3%
Algo comprometidos	46,5%	41,3%	58,9%	58,4%	37,4%	29,8%	52,5%	46,3%	55,7%	59,6%	100,0%	61,7%
Poco comprometidos	0,0%	13,1%	3,4%	13,9%	16,6%	12,7%	16,7%	19,6%	0,0%	4,1%	0,0%	0,0%
Nada comprometidos	0,0%	0,0%	0,0%	3,1%	0,4%	0,0%	0,0%	1,9%	0,0%	0,0%	0,0%	0,0%
Total	100,0%	100,0%	100,0%	100,0%	100,0%	100,0%	100,0%	100,0%	100,0%	100,0%	100,0%	100,0%

Compromiso docente (continuación)	Terciario Municipal	Terciario Provincial	Terciario Privada	Especial Municipal	Especial Provincial	Especial Privada	Universitaria Nacional	Universitaria Privada
Ns/ Nc	0,0%	0,0%	0,0%	0,0%	0,0%	0,0%	2,1%	0,0%
Muy comprometidos	0,0%	38,3%	31,5%	100,0%	100,0%	100,0%	21,2%	38,4%
Algo comprometidos	100,0%	61,7%	68,5%	0,0%	0,0%	0,0%	68,7%	54,6%
Poco comprometidos	0,0%	0,0%	0,0%	0,0%	0,0%	0,0%	8,0%	7,0%
Nada comprometidos	0,0%	0,0%	0,0%	0,0%	0,0%	0,0%	0,0%	0,0%
Total	100,0%	100,0%	100,0%	100,0%	100,0%	100,0%	100,0%	100,0%

Fuente: EPC 2016, Mar del Plata Entre Todos. n=1400.

8. Corresponde a un promedio ponderado de dicha relación por la cantidad de alumnos, en escuelas primarias provinciales y escuelas de gestión privada. No incluye directores.

Mientras que en el nivel secundario privado el porcentaje de compromiso docente, según la ciudadanía, asciende a un 95.9%, y el de establecimientos nacionales a un 100%, en las instituciones públicas provinciales alcanza un 71,1% y en las municipales un 83,3%. Específicamente, para el caso del sector público provincial la ciudadanía considera poco comprometidos a los docentes en un 19,6% y nada comprometidos el 1,9%, siendo casi el 8% Ns/ Nc. Asimismo, consideramos que a pesar de los problemas de infraestructura y vulnerabilidad de las escuelas del sector público, la ciudadanía recupera y remarca el compromiso de los docentes de dichos establecimientos.

En el nivel superior terciario, la encuesta de percepción ciudadana arroja un porcentaje absolutamente positivo. En los establecimientos públicos o privados los porcentajes de compromiso docente están cerca del 100%, mientras que en los terciarios que brindan formación en la carrera de educación especial los porcentajes marcan que los docentes son muy comprometidos en un 100%.

Por último, para el sector universitario la tendencia positiva continúa, quizá con un leve descenso. Para el nivel universitario nacional público la ciudadanía considera comprometidos a los docentes en un 89,9% y pocos comprometidos en un 8%. Para el caso del nivel universitario privado los ciudadanos consideran comprometidos al 93% y poco comprometidos al 7%.

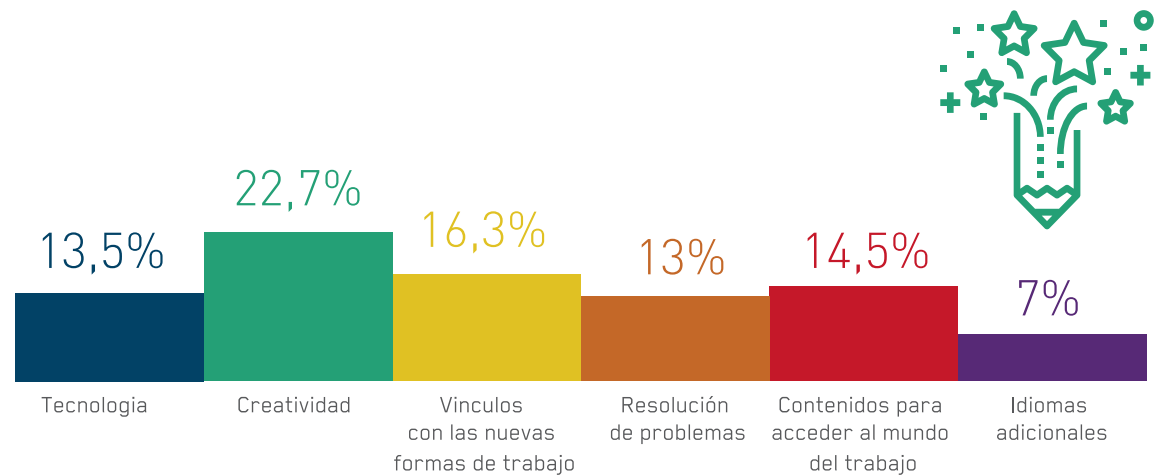
La buena valoración de la ciudadanía con respecto al compromiso docente en general invita a volver sobre la profesión desde una mirada más integral y reivindicativa. Sin caer en una sobrestimación de la tarea docente, consideramos, al igual que los habitantes de Mar del Plata que los docentes – y su formación- son piezas fundamentales si deseamos emprender una educación de calidad hacia el futuro. El camino sin lugar a dudas es concebir a los docentes como verdaderos trabajadores de la cultura. Esto implica reconocer a la docencia más que como una vocación, como una profesión, con todos los derechos y obligaciones que el término requiere.

Contenidos a incluir en la enseñanza del futuro

En el presente informe de Monitoreo Ciudadano, se decidió incorporar, como se ha podido apreciar, indicadores y categorías cualitativas que hacen a la interpretación y reflexión de las diversas dimensiones que atraviesan a la ciudadanía en el partido de Gral. Pueyrredon. Se incluyó en la encuesta de percepción ciudadana del año 2016 la pregunta ¿qué contenidos deberían incluirse en la enseñanza del futuro? Las respuestas de los ciudadanos fueron variadas pero se centraron, principalmente, en los siguientes contenidos. Un 7% percibe que la enseñanza de idiomas adicionales debería incluirse en los contenidos de la enseñanza de los próximos años. Un 14,5% cree que los contenidos relacionados al acceso al mundo del trabajo son necesarios a la hora de pensar la educación. El 13% considera que la enseñanza de resolución de problemas es un contenido que no puede faltar en los diseños curriculares futuros. El 16,3% sostiene que los contenidos deben vincularse con la creación de nuevas formas de trabajo y el 22,7% apunta a la creatividad como contenido necesario para la enseñanza del futuro. Es importante destacar que el contenido que más porcentaje ha obtenido es la creatividad. La ciudadanía de Mar del Plata considera a la creatividad como algo indispensable a la hora de pensar la sociedad de los próximos años. Es a partir de ella que se lograrán nuevas e innovadoras prácticas educativas, se estimularán propuestas pedagógicas en vinculación con los entornos digitales y por sobre todas las cosas, la creatividad permitirá la creación de nuevas y desafiantes formas de trabajo.

Cuadro 14.22 ↓

¿Qué contenidos deberían incluir en el futuro en lo que se enseña en los distintos niveles educativos?



n=1406

Fuente: EPC 2016, Mar del Plata Entre Todos.

Para lograr que la creatividad de los estudiantes y de los docentes sea profundizada y potenciada es necesario que la misma vaya acompañada de nuevos diseños curriculares que se animen a colocar contenidos que faciliten la creación y la innovación pedagógica. Al mismo tiempo es menester que las futuras reformas educativas no solo tengan en cuenta cuestiones de carácter instrumental, sino, principalmente habiliten espacios de encuentro entre los actores educativos potenciando la cuestión vincular entre ellos, su creatividad, su imaginación, sus desafíos y sus culturas. En definitiva la ciudadanía percibe que en el futuro la educación debe jugarse por modalidades otras de enseñanza y aprendizaje. Estas modalidades otras se cimientan en un sólido conocimiento disciplinar, pero al mismo tiempo habilitan espacios en donde la empatía, los sentimientos, y los sentidos vitales ocupan un lugar importante en la educación y producción de las subjetividades juveniles.

Experiencias de Educación No Formal y alternativa en Mar del Plata⁹

Con el término “educación alternativa” nos referimos concretamente a espacios educativos diferentes al sistema de educación legitimado por el Estado Argentino. En Mar del Plata algunos de estos espacios, como “El canto del Fuego”, o como lo fuera “EnRonda”, se encuentran fuera del sistema por elección propia; otros, como la “Escuela Experimental del Mar” y el “Proyecto Waldorf Mar del Plata”, aspiran a insertarse en el mismo, para que sus alumnos obtengan al egreso un título de validez nacional.

Con el término “educación alternativa” nos referimos concretamente a espacios educativos diferentes al sistema de educación legitimado por el Estado Argentino.

⁹. Los datos aportados en el presente apartado fueron proporcionados por la Dra. Patricia Weissman y su equipo de investigación de la Universidad Nacional de Mar del Plata. Sus trabajos exploran las experiencias de educación no formal en Mar del Plata y la zona. Numerosas son sus investigaciones al respecto. Para una mayor profundización de la temática se destacan las obras “La otra educación: relatos de experiencias” (2017) y “Escuelas personalizadas” (2016).

En general estos espacios surgen a partir del esfuerzo de familias descontentas con la oferta tradicional de institutos educativos, que buscan para sus hijos no solo otra educación, sino otros códigos, otros valores, otra manera de vivir y de relacionarse con los demás. Muchas veces se juntan y comienzan las experiencias sin tener ningún tipo de formación previa. Se conectan con otros proyectos, leen, buscan información en internet, y van probando. En otros casos, como en las Escuelas Experimentales, las escuelas Waldorf, o las Montessori, tienen que atravesar una formación específica intensiva.

Las experiencias alternativas no buscan la homogeneidad entre los estudiantes ni la estandarización y transmisión vertical de los conocimientos, sino que se centran en el respeto por los tiempos de cada niño y niña, por sus producciones, sus expresiones, su creatividad, rescatando la dimensión del ser y del sentir, que suele quedar por fuera de la educación escolar formal. Consideran que aprender no debería ser una “obligación”, ni resultar “aburrido”. Los niños son naturalmente curiosos y están ávidos de saber. En los espacios de educación alternativos se da importancia a la búsqueda de felicidad y a la convivencia armónica. No es su pretensión suplantar ni eliminar a la escuela, sino sumar su oferta, ofrecer otras posibilidades y otros modelos de educar y de vivir.

La Escuela Experimental del Mar

La escuela se abrió en marzo de 2015, con 31 niños y niñas, en una casa alquilada en el Bosque Peralta Ramos. A fines de 2016 fueron expulsados de ese lugar, por tratarse de un barrio residencial. Durante todo el 2017 la escuela, que ya cuenta con 60 estudiantes, funcionó en un espacio prestado por la Sociedad de Fomento Barrio El Jardín de Peralta Ramos. Al igual que en el resto de las escuelas experimentales de la Argentina, en ésta se siguen los lineamientos del Instituto de Educación Superior Themis Speroni. No hay pupitres, ni mesas, ni grados, ni calificaciones, ni exámenes.

Al igual que en el resto de las escuelas experimentales de la Argentina, en ésta se siguen los lineamientos del Instituto de Educación Superior Themis Speroni. No hay pupitres, ni mesas, ni grados, ni calificaciones, ni exámenes.

En general estos espacios surgen a partir del esfuerzo de familias descontentas con la oferta tradicional de institutos educativos, que buscan para sus hijos no solo otra educación, sino otros códigos, otros valores, otra manera de vivir y de relacionarse con los demás.

La escuela se abrió en marzo de 2015, con 31 niños y niñas, en una casa alquilada en el Bosque Peralta Ramos.

Las actividades son pautadas y guiadas por los docentes, respetando los tiempos de cada niño.

En algunas actividades los niños están todos juntos, como por ejemplo en la asamblea, en la ronda de la merienda, o jugando libremente en el jardín. Para otras se separan en cuatro grupos por edades, y se sientan en rondas en el piso, en el mismo gran salón que utilizan para todo, incluso amasar y cocinar el pan para la merienda. Cada ronda es coordinada por un docente, y a lo largo del día, o de la semana, los maestros van rotando por todos los grupos.

Las actividades son pautadas y guiadas por los docentes, respetando los tiempos de cada niño. Se da mucha importancia a las producciones artísticas, que se entrelazan con todas las asignaturas; pintar con óleos pasteles, tocar un instrumento, cantar, son actividades cotidianas. El horario para los niños es de 9.00 a 13.00 y luego de que ellos se retiren los docentes terminan de limpiar y ordenar antes de mantener la reunión diaria de repaso y evaluación de lo realizado en la jornada y del desempeño particular de cada niño. Todos los docentes conocen muy de cerca a todos los niños y esto es una ventaja a la hora de planificar tareas de equipo que tengan una continuidad. No hay personal auxiliar ni directivos. Todas las decisiones relacionadas con lo pedagógico las toman los maestros en asamblea.

La Escuela del Mar depende del IES Speroni y está gestionando la incorporación a la educación oficial y la cesión de un predio para construir un edificio propio, respetando las bases de la permacultura.

Todas las decisiones relacionadas con lo pedagógico las toman los maestros en asamblea.

Se está gestionando la incorporación a la educación oficial y la cesión de un predio para construir un edificio propio, respetando las bases de la permacultura.

El Canto del Fuego

Es un jardín de educación “libre y consciente”, ubicado en la zona de la vieja terminal de Mar del Plata. Se abrió en 2015. Las iniciadoras del proyecto comenzaron a cuestionarse el tema de la educación cuando nacieron sus hijas, primero cada una por su lado, luego se conocieron y sumaron esfuerzos para lograr instalar el espacio.

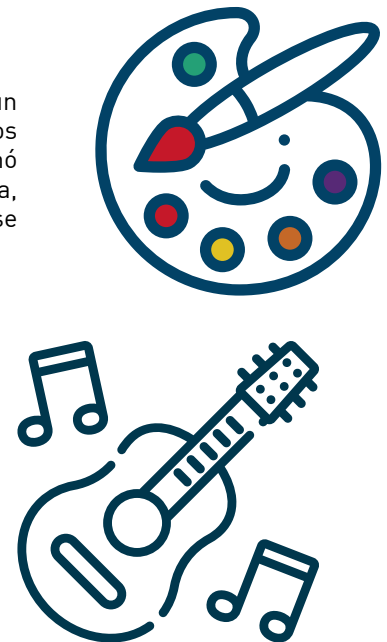
La propuesta es generar un entorno para que el aprendizaje surja, un ambiente preparado para que emerja la creatividad y el autoconocimiento.

Es un jardín de educación “libre y consciente”, ubicado en la zona de la vieja terminal de Mar del Plata.

La propuesta es generar un entorno para que el aprendizaje surja, un ambiente preparado para que emerja la creatividad y el autoconocimiento.

En 2015 eran ocho familias, para 2016 ya eran más de veinte, con un total de 32 niños y niñas, de edades que oscilan entre los dos y los seis años. A las dos madres que empezaron el proyecto se sumó una maestra de inicial que había trabajado en otra experiencia, EnRonda, ya mencionada. Luego una de las madres se retiró y se sumaron dos educadoras más.

La educación en este espacio se basa en los intereses y actividades espontáneas de los niños, en una relación dialéctica donde todos enseñan y todos aprenden.



La educación en este espacio se basa en los intereses y actividades espontáneas de los niños, en una relación dialéctica donde todos enseñan y todos aprenden.

La educación en este espacio se basa en los intereses y actividades espontáneas de los niños, en una relación dialéctica donde todos enseñan y todos aprenden. Cada día se prueban nuevas ideas y se descartan otras que no funcionaron, o ya cumplieron su ciclo. No hay un momento preciso y fijo para aprender. No hay aulas separadas por edades ni una maestra que diga a cada momento lo que hay que hacer. Se desarrollan talleres que van variando a lo largo del año (ecología, reciclado, movimiento y conciencia corporal, artes plásticas, cocina, cerámica, música, etc.) en los que los niños pueden elegir si quieren participar o no. Ellos van circulando y agrupándose espontáneamente según sus intereses. Eligen las actividades que quieren hacer y marcan su propio ritmo. Una vez por semana se realiza la asamblea, de la que participan los niños mayores. Una niña la definió así: "es un espacio circular, donde charlamos y vamos resolviendo nuestros problemas entre todos". Aprenden así a respetarse, a escucharse, a esperar su turno para hablar. Aprenden también que la libertad conlleva responsabilidad, y que cuando se toman decisiones luego hay que hacerse cargo de lo que uno eligió. En la asamblea también van proponiendo qué quieren aprender y cómo hacerlo.

No hay un momento preciso y fijo para aprender. No hay aulas separadas por edades ni una maestra que diga a cada momento lo que hay que hacer.

Una vez por semana se realiza la asamblea, de la que participan los niños mayores. Una niña la definió así: "es un espacio circular, donde charlamos y vamos resolviendo nuestros problemas entre todos".

El Proyecto Waldorf Mar del Plata

En marzo de 2017 se abrió un jardín en el barrio Constitución de Mar del Plata siguiendo los lineamientos de la pedagogía Waldorf¹⁰. El equipo pedagógico está constituido por una maestra jardinera que hizo la formación Waldorf itinerante y también la carrera de recreación y tiempo libre, y la pareja de padres iniciadores del proyecto, mencionados anteriormente. Además de la formación Waldorf, él es acompañante terapéutico y ella maestra de inicial. Completa el equipo otra mamá, abogada, que está realizando su formación en terapia artística, una disciplina que al igual que la pedagogía Waldorf, tiene sus fundamentos en la Antroposofía, desarrollada por Rudolf Steiner.

La escolita funciona de lunes a viernes de 8.30 a 12.30 hs. Hay actualmente una veintena de niños, unos pocos menores de dos años, la mayoría entre los dos y los tres, y algunos de cuatro.

Lunes, miércoles y viernes acuden todos los niños y coordinan las actividades las dos maestras. Martes y jueves solo concurren los más grandes y están a cargo de una de ellas. Pero a partir de 2018 todos los niños de dos años en adelante deberán asistir diariamente, y se está organizando un espacio de dos horas, dos veces por semana por la tarde, para los menores de dos.

La escuela es autogestionada. Hay acuerdos de tipo pedagógico que los deciden los docentes del equipo, y otros acuerdos, de convivencia, y económicos, que se deciden entre todos en las reuniones de padres, cada quince días. Los padres están organizados en distintas comisiones de trabajo (legal, de mantenimiento, de eventos, de juguetes, etc.) y llevan a la reunión quincenal lo trabajado en comisión.

La idea es ingresar al sistema oficial y para eso es necesario articular la propuesta con las exigencias del Ministerio de Educación. Ya existen colegios Waldorf con reconocimiento del Estado, siendo el más antiguo el del barrio de Florida, en Buenos Aires, que tiene casi ochenta años de existencia. Hay familias del grupo que apuestan al proyecto de primaria, pero tienen como requisito que salga la habilitación para cuando sus niños estén en edad escolar. Así que se están realizando las gestiones tendientes a lograr esto.

¹⁰. La pedagogía Waldorf considera que durante los primeros seis o siete años de vida se termina de conformar el cuerpo físico y la base de la vida afectiva, y el niño necesita moverse y desarrollar libremente la fantasía. No solo se alimenta de lo que come, sino también de todo lo que recibe del entorno, lo que toca, lo que ve, lo que escucha, lo que los adultos que lo rodean sienten y piensan. El juego libre le permite procesar lo que recibe del afuera, construir una imagen interna, volver a volcar al mundo lo que incorporó, tal como al respirar hay una inspiración y sigue una espiración. El ritmo diario, semanal, anual, acompaña y propicia un desarrollo armónico. Una diferencia con la educación tradicional es que no se comienza la enseñanza de la lectura y la escritura hasta los seis o siete años. Primero se construyen las imágenes, recién después los conceptos. Si se quiere enseñarle a un niño a leer, a escribir, a hablar en tres idiomas, lo va a aprender, porque tiene la capacidad. Pero en esta etapa el trabajo intelectual le quita energía al desarrollo físico, que es la tarea primordial. Se trabaja mucho el sentido del equilibrio y el movimiento, correr, saltar, trepar, explorar, tratando de no interrumpir ni adelantar los procesos.



Foto: freepik - www.freepik.es

El Bachillerato Popular Agustín Tosco

Son autogestionados, desde la infraestructura hasta los diseños curriculares, la selección de los docentes, los contenidos de las asignaturas y las formas de evaluación. Reclaman al Estado su oficialización y su financiación, que algunos ya han obtenido. En este sentido, no se consideran espacios de educación alternativa, por fuera del sistema público, sino que pretenden democratizar la educación para que lo público sea también popular y se respete el derecho de todos de acceder a la educación. Están dirigidos a estudiantes a partir de los 17 años y sin límite de edad hacia arriba. El ciclo escolar secundario completo tiene tres años de duración. El Bachillerato Popular Agustín Tosco se abrió en el año 2010 en el barrio Pueyrredon. En el 2011 se trasladó al Centro de Integración Comunitaria (CIC) del barrio El Martillo, donde continuó funcionando hasta su cierre a fines de 2016.

Son autogestionados, desde la infraestructura hasta los diseños curriculares, la selección de los docentes, los contenidos de las asignaturas y las formas de evaluación.



Vinculaciones con otros indicadores del Segundo Informe de Monitoreo Ciudadano

La tarea de vincular diversos indicadores del presente informe es novedosa y altamente significativa a los efectos de poder realizar una interpretación de la situación actual en la que se encuentra la ciudad balnearia de Mar del Plata. Dichas vinculaciones y el análisis cualitativo de las mismas enriquecen el nuevo informe 2016 y brindan la posibilidad de indagar en aspectos centrales que hacen a la vida cotidiana de la ciudad.

Aquí se tomaron algunos de los indicadores que se vinculan más directamente con la educación y con las políticas públicas municipales destinadas al sector. Los datos surgen de la encuesta de percepción ciudadana en relación a: Conectividad, Gestión Pública, Niñez y Adolescencia y Acceso a Bienes Culturales en la ciudad. Reiteramos que múltiples podrían ser las vinculaciones y los vasos comunicantes entre los indicadores del informe. Pero se han considerado prioritarios aquellos que están relacionados directamente con la educación, la niñez y la cultura.

La tarea de vincular diversos indicadores del presente informe es novedosa y altamente significativa a los efectos de poder realizar una interpretación de la situación actual en la que se encuentra la ciudad balnearia de Mar del Plata.

Educación y Conectividad

El uso de telefonía celular en las instituciones educativas es cada vez más común. Prueba de ello, es que en el año 2016, la Dirección de Cultura y Educación de la Pcia. de Buenos Aires derogó la Resolución N°1728/06 que prohibía el uso de telefonía celular en los establecimientos educativos. En la encuesta de percepción ciudadana se observa que el 88,1% de los encuestados posee telefonía celular en la ciudad de Mar del Plata. Este dato ayuda a comprender la masividad del uso del dispositivo tecnológico y su avance progresivo en diversos universos sociales. El debate se presenta en los niveles educativos primarios y secundarios, respecto a su utilización didáctica y pedagógica en el aula.

Otro punto que merece atención es la conectividad a internet de acuerdo a las zonas urbanas de la ciudad segmentadas por el Plan de Acción Mar del Plata Sostenible (2013). Dicha zonificación pretende, para aquellos casos donde sea posible analizar la información vinculándola al territorio, una lectura más acabada de la realidad local. De la encuesta de percepción ciudadana se desprende que la zona 6 (Oeste) es aquella que presenta menores índices de conectividad a internet. De los encuestados un poco menos del 30% posee conectividad en dicha zona. La zona 4 (Las Dalías-Camet), es otro lugar que presenta bajos porcentaje de conectividad a internet. Mencionamos estos indicadores puesto que las instituciones educativas que allí se desarrollan asumen los mismos problemas de conectividad

generando una marcada desigualdad con respecto a las que se encuentran, por ejemplo, en la zona 1, centro de la ciudad, en donde la conectividad alcanza el 86%.

Como se sostiene desde los Objetivos de Desarrollo Sostenible de la ONU, en una educación cada vez más tecnológica y digital la conectividad se vuelve un recurso pedagógico, didáctico y político insoslayable para el aprendizaje del futuro.

Abordar desde las políticas locales estos indicadores implicaría, mayor inclusión e igualdad de oportunidades para aquellos docentes y estudiantes de las escuelas que se encuentran en zonas en donde la conectividad es escasa o nula.

Educación y Políticas públicas sobre niñez y adolescencia.

Niñez y adolescencia representan etapas significativas en la educabilidad de los ciudadanos. Sus derechos y sus cuidados son parte integral del amplio abanico de la educación y de las políticas públicas destinadas al sector. Cuando se les consultó a los ciudadanos de Mar del Plata con respecto a si consideraban que las políticas públicas para niñez y adolescencia a nivel municipal eran prioritarias, más del 50% de los encuestados respondió negativamente a la pregunta. Exactamente el 50,4% considera que las políticas destinadas al cuidado de niños y adolescentes no son prioridad para el gobierno local mientras que un 23,4% sostiene que sí son prioritarias.

Asimismo, se consultó sobre la percepción de la ciudadanía respecto a las adicciones. Allí la encuesta arroja que un 40% de los consultados percibe que el consumo de drogas en su barrio es intenso, un 27,4% que es leve mientras que un 31,4% no sabe o no contesta. Al mismo tiempo se consultó sobre las políticas municipales para abordar la problemática sobre adicciones. En dicha respuesta más del 51% de los encuestados percibe que las políticas públicas locales contra la drogadicción no tienen prioridad. El número se asemeja al de la respuesta sobre las políticas de niñez llegando a la consideración que para el 2016, más del 50% de los encuestados percibe que el municipio de Gral Pueyrredon no tiene como prioridad las políticas que privilegien el cuidado del niño ni

las que aborden la problemática de la drogadicción en los barrios. Ello impacta directamente en la educación local. Principalmente en aquellas regiones donde el cuidado del niño es escaso y donde el consumo de droga es intenso.

Educación y acceso a Bienes Culturales

A los jardines, las escuelas, las universidades e institutos superiores, se les suman los museos, teatros, polideportivos, centros culturales, que tienden a completar significativamente la educación integral y multidimensional que una persona va adquiriendo de acuerdo el paso de los años. La ciudad de Mar del Plata cuenta con espacios y bienes culturales que son clave para que los niños y adolescentes de los centros educativos puedan conocer, visitarlos y generar proceso de aprendizajes a partir de ello.

La encuesta de percepción ciudadana arroja que los centros y espacios más conocidos por parte de la ciudadanía son Parque Camet, la playa, Sierra de los Padres y el Teatro Auditorium. Si bien la encuesta no está realizada exclusivamente a niños y jóvenes la percepción de los adultos respecto al acceso a los bienes culturales nos ayuda a dimensionar el acceso de los jóvenes a los mismos. Los espacios menos conocidos por la ciudadanía corresponden a los Museos (Museo laguna de los padres, Cs. Naturales, Castagnino) y la Villa Mitre.

Cuando la encuesta profundiza la indagación, y consulta a los ciudadanos sobre la frecuencia con la cual asisten a los espacios, la misma arroja que casi en un 60% los lugares mayoritariamente visitados son la Playa, Sierra de los Padres y Parque Camet. Mientras que los lugares los Museos (Museo laguna de los padres, Cs. Naturales, Castagnino) y la Villa Mitre.

Si bien somos conscientes que la educación de una persona se produce integralmente y en múltiples espacios de sociabilidad, incluyendo la virtualidad, es importante dimensionar el escaso conocimiento y visitas por parte de la ciudadanía a los espacios como Museos, lugares históricos y culturales de la ciudad. Si bien se debe potenciar los espacios visitados, es menester generar políticas culturales y educativas para profundizar la accesibilidad democrática e inclusiva de la población a dichos bienes culturales.

A los jardines, las escuelas, las universidades e institutos superiores, se les suman los museos, teatros, polideportivos, centros culturales, que tienden a completar significativamente la educación integral y multidimensional que una persona va adquiriendo de acuerdo el paso de los años.

Si bien somos conscientes que la educación de una persona se produce integralmente y en múltiples espacios de sociabilidad, incluyendo la virtualidad, es importante dimensionar el escaso conocimiento y visitas por parte de la ciudadanía a los espacios como Museos, lugares históricos y culturales de la ciudad.

Educación y Gestión Pública

La educación también es parte integral de una gestión política. Las políticas públicas destinadas al sector son fruto de consensos, traducciones, resignificaciones de los actores en cada institución social para las cuales están destinadas, pero al mismo tiempo son el producto de una planificación y coordinación de la gestión estatal, ya sea ésta nacional, provincial y municipal.

En la encuesta de percepción, se preguntó a la ciudadanía su opinión sobre la gestión pública local. Del total de los encuestados, el 26,6% la considera eficiente mientras que el 40,4% relativamente ineficiente y el 19,4% muy ineficiente. Es decir, que la percepción ciudadana respecto a la gestión pública local es negativa en un 59,8% mientras que es positiva para el 26.6% incluyendo aquí al 1% que la define como muy eficiente.

Dentro de la relativa ineficiencia de la gestión pública local percibida por la ciudadanía, podemos ubicar a la gestión educativa, siendo ésta parte de la gestión municipal en general.

Un Dato que es de destacar de la encuesta realizada a la ciudadanía marplatense es el referido a la transparencia de la gestión local. Allí se percibe una mayor transparencia del municipio de Gral. Pueyrredon, en relación al 2015, destacando la caída en 12,5 p.p. en la valoración negativa, a su vez que se produce un incremento en la valoración neutra en 6,4 p.p. Más del 15% de los encuestados ve que la gestión pública local es transparente en su tarea. Un 34,4% no la califica ni muy transparente ni poco transparente. Mientras que un 37,4% tiene una percepción negativa en cuanto a la transparencia de la gestión municipal.

El tema Educación y los Objetivos de Desarrollo Sostenible de la ONU que aún resta potenciar.

Como vimos a lo largo del capítulo, los Objetivos de Desarrollo Sostenible requieren un compromiso y una acción conjunta entre múltiples sectores de gobierno y de gestión de la ciudad. Apelando al concepto de S. Ball (2011) de "gobernanza", se requieren nuevas formas de participación en la gestión de políticas públicas en donde nuevos actores locales y nacionales, de forma democrática, se reúnan en pos de potenciar cada uno de los indicadores que hacen al desarrollo sustentable de una región. El pasaje del gobierno a la gobernanza requiere sujetos políticos abiertos al cambio, comprometidos con gestiones democráticas y participativas y la incorporación de nuevos actores individuales y colectivos en la toma de decisiones (Avelar, 2016).

En la actualidad restan transitar sendos caminos para alcanzar objetivos tales como:

- Garantizar que todas las niñas y niños tengan acceso a un desarrollo, atención y educación preescolar de calidad para la primera infancia, de modo que estén listos para la educación primaria.
- Aumentar sustancialmente el número de jóvenes y adultos con habilidades relevantes, incluidas habilidades técnicas y vocacionales, para el empleo, trabajos decentes y emprendimientos.
- Garantizar que todos los jóvenes y una proporción sustancial de adultos, tanto hombres como mujeres, logren alfabetización y aritmética.
- Construir y mejorar las instalaciones educativas que son sensibles a los niños, las personas con discapacidad y las cuestiones de género, y proporcionar entornos de aprendizaje seguros, no violentos, inclusivos y eficaces para todos.
- Ampliar sustancialmente la cantidad de becas disponibles para los países en desarrollo, en particular los países menos adelantados, los pequeños Estados insulares en desarrollo y los países africanos, para matricularse en la educación superior, incluida la formación profesional y las tecnologías de la información y las comunicaciones y programas científicos, en países desarrollados y otros países en desarrollo.

Dichas metas no agotan la totalidad de los objetivos propuestos por la ONU, pero son centrales si aspiramos a una Mar del Plata más inclusiva, más democrática y preparada para los desafíos educativos del futuro.

Educación

Unidades Educativas no universitarias, por tipo de gestión y nivel.



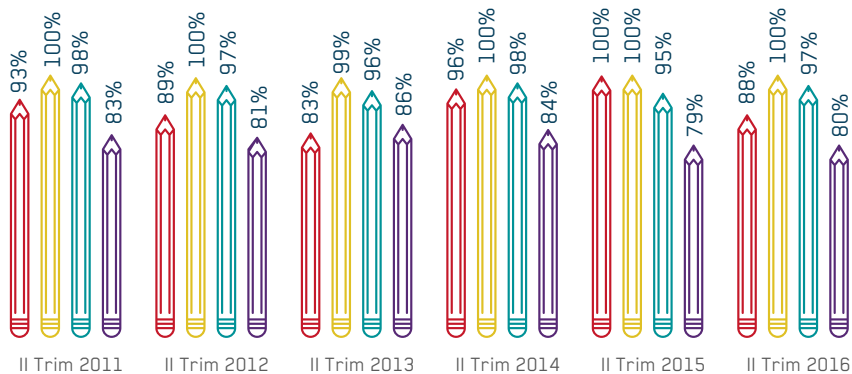
47%	349	Unidades educativas provinciales
11%	84	Unidades educativas municipales
42%	306	Unidades educativas privadas



25%	185	Inicial
23%	171	Primario
27%	197	Modalidades
25%	186	Secundario y Superior



Tasas de escolaridad al segundo trimestre de cada año, 2011-2016.

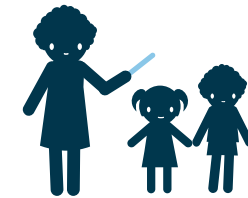


Nivel Inicial
 Nivel Primario
 Secundario básico
 Secundario superior

Cantidad de estudiantes universitarios por sector de gestión, 2016.



Cantidad Alumnos por docente 2016



Estado de los temas del capítulo: (semáforos)

- Sobreedad ●●●
- Repitencia por modalidad y nivel ●●●
- Abandono por modalidad y nivel ●●●
- Promocionalidad "efectiva" ●●●
- Síntesis de la situación de la Educación Superior de la ciudad ●●●
- Compromiso Docente ●●●
- Contenidos a incluir en la enseñanza del futuro ●●●
- Experiencias de Educación No Formal y alternativa en Mar del Plata ●●●



Semaforización propuesta por los autores de algunos de los temas tratados en el capítulo