

Industria Manufacturera

Evolución reciente, situación actual y expectativas de las PyME industriales

ObservatorioPymeregional

General Pueyrredon y zona de influencia de la Provincia de Buenos Aires. Año 2008

INDUSTRIA MANUFACTURERA

Evolución reciente, situación actual y expectativas de las PyME industriales Año 2008

Observatorio PyME Regional General Pueyrredon y zona de influencia de la Provincia de Buenos Aires

Instituciones promotoras

Universitá de Bologna – Representación en Buenos Aires
Fundación Observatorio PyME
Ministerio de Economía de la Provincia de Buenos Aires, Dirección Provincial de Estadística
Universidad Nacional de Mar del Plata, Facultad de Ciencias Económicas y Sociales
Asociación de Confeccionistas de Indumentaria y Afines
Cámara de la Industria Naval de Mar del Plata
Cámara de la Industria Pesquera Argentina
Cámara Textil de Mar del Plata
Centro de Constructores y Anexos
Consortio Portuario Regional de Mar del Plata
Fundación Centro de Desarrollo Empresarial
Instituto Nacional de Investigación y Desarrollo Pesquero
Parque Industrial General Savio del Partido de General Pueyrredon
Unión del Comercio, la Industria y la Producción
Unión Industrial de Mar del Plata
Unión Industrial Marplatense
Municipalidad de Balcarce
Municipalidad de General Alvarado
Municipalidad de General Pueyrredon
Municipalidad de Mar Chiquita

Auspicia

Standard Bank

Industria manufacturera: Evolución reciente, situación actual y expectativas de las PyME industriales. Ana Gennero de Rearte, Fernando Graña, Natacha Liseras y otros. Mar del Plata: Universidad Nacional de Mar del Plata, 2009.

ISBN: 978-987-544-299-3

1. Economía Industrial – 2. Pequeña y Mediana Empresa.



Impreso en **Impresiones**
Funes 3289
Mar del Plata (7600)
pincu-imprime@hotmail.com

Equipo de trabajo

Proyecto Observatorios PyME Regionales

Dirección: Vicente Donato, Università di Bologna
Coordinación general: Christian Haedo, Università di Bologna
Coordinación institucional: Silvia Acosta, Fundación Observatorio PyME

Università di Bologna – Representación en Buenos Aires Centro de Investigaciones

Metodología y Estadística: Andres Farrall
Directorio de locales industriales: Cecilia Queirolo

Fundación Observatorio PyME

Metodología y Estadística: Pablo Rey
Organización de encuestas: Constanza Schejter
Investigación: Ignacio Bruera, Vladimiro Verre y Florencia Barletta
Comunicación y Prensa: Ivonne Solares

Observatorio PyME Regional General Pueyrredon y zona de influencia de la Pcia. de Buenos Aires

Facultad de Ciencias Económicas y Sociales, Universidad Nacional de Mar del Plata

Coordinación Académica: Ana Gennero de Rearte
Coordinación Institucional: Fernando Graña
Metodología y Estadística: Natacha Liseras
Investigación: Ana Gennero de Rearte, Fernando Graña y Natacha Liseras
Asistentes de Investigación: Lucía Mauro y Paula Di Marco
Colaboración análisis industria pesquera: María Isabel Bertolotti y Andrea Pagani (UNMDP-
INIDEP)
Supervisión del trabajo de campo: Marta de los Santos
Comunicación y Prensa: María Laura Roberto

Sumario

Presentación	1
Introducción	3
Resumen Ejecutivo	5
Resumen por ramas de actividad	7
A. El entorno económico en el período bajo análisis: mediados de 2007 a fines de 2008. La crisis internacional y los escenarios 2009	12
B. Las PyME industriales de la región	13
C. Desempeño	15
<i>Inserción internacional</i>	19
<i>Principales problemas del empresariado PyME</i>	20
D. Capacidad instalada e Inversiones en tecnología, capital físico y RR.HH.	21
<i>Utilización de la capacidad instalada</i>	21
<i>El proceso inversor</i>	22
<i>Mejoras tecnológicas</i>	25
E. Recursos Humanos	27
<i>Empleo y capacitación</i>	27
F. Expectativas	30
<i>Expectativas sobre ventas</i>	30
Expectativas sobre empleo	31
Encuesta	33

Presentación

La segunda publicación realizada por el Observatorio PyME Regional de General Pueyrredon y zona de influencia, presenta un análisis de la evolución reciente, situación actual y expectativas de las PyME industriales de la región, organizadas jurídicamente como sociedades.

La actual coyuntura económica y política, y las amenazas de una crisis de alcance global, hacen necesario un análisis profundo del impacto que estos cambios producen sobre los distintos sectores industriales y tamaños de empresas de cada territorio.

El Observatorio PyME Regional es una importante iniciativa promovida por la Università di Bologna en Buenos Aires, y rescata la idea central del desarrollo construido desde abajo, desde el propio esfuerzo, capacidad e interés de los actores locales, con la finalidad de actuar a partir del conocimiento profundo de la realidad. En estas circunstancias particulares, sienta las bases para pensar estrategias empresariales y políticas públicas que ayuden a transitar este período.

En este sentido, la Universidad refuerza su rol activo en relación con el medio y en la elaboración de propuestas conjuntas para el desarrollo local y regional, contribuyendo de esta manera a la transferencia del conocimiento que haga posible una sociedad más productiva, más innovadora y al mismo tiempo más igualitaria.

Vicente Donato
Vicerrector de la Università di Bologna Representación en Buenos Aires

Daniel Pérez
Decano Facultad de Ciencias Económicas y Sociales
Universidad Nacional de Mar del Plata

Introducción

En el presente informe se exponen los resultados obtenidos a partir de la Encuesta a PyME industriales realizada en los partidos de General Pueyrredon y Balcarce entre los meses de agosto y diciembre de 2008. Se parte de un listado de 240 PyME (definidas como aquellas empresas que tienen entre 6 y 200 ocupados y no pertenecen a un grupo económico), cuya forma jurídica es la de sociedad legalmente constituida y que contaban al menos con un local con actividad industrial en el relevamiento 2006. Luego de depurar el listado (4 casos no ubicados y 14 cierres), la muestra queda constituida por 222 empresas.

Con una tasa de respuesta del 80%, se dispone finalmente de 177 encuestas completas, a las que se aplica un factor de corrección por no respuesta por rama de actividad industrial a dos dígitos, representando los datos procesados a 222 PyME industriales de la citada región. Cuando se realizan comparaciones entre datos del año 2006 y 2008, se trabaja sobre un panel conformado por 167 empresas que respondieron ambos relevamientos realizadas por el Observatorio PyME de General Pueyrredon y zona.

El documento incluye inicialmente un informe ejecutivo y un resumen por ramas de actividad. Luego se desarrollan 6 secciones de análisis. La primera de ellas describe el entorno económico en el período de análisis. Luego se presenta la distribución según número de locales y de ocupados de las PyME de la región durante el año 2008, así como la antigüedad de las mismas. Seguidamente se estudia su desempeño, contemplando aspectos tales como evolución de ventas, de ocupación y de exportaciones. Luego se analiza la utilización de capacidad instalada y las inversiones realizadas o previstas para los años 2007 y 2008.

También se indaga acerca de la visión de los empresarios sobre las dificultades que enfrentan en la búsqueda de personal, los puestos más difíciles de cubrir y las políticas de capacitación y promoción de recursos humanos que implementan las empresas. Por último, se evalúan las expectativas de los empresarios acerca de la evolución de las ventas al mercado interno, cantidad de ocupados y exportaciones para el año 2009, así como su percepción acerca de los problemas más importantes que enfrentan sus empresas.

El análisis se realiza para General Pueyrredon y Balcarce, con un desagregado a nivel sectorial a efectos de identificar las ramas de actividad más importantes de la región y las características particulares de cada una de ellas. En este sentido, la información se presenta desagregada en las siguientes ramas industriales:

- «Alimenticia pesquera»: Elaboración y conservación de pescado y productos de pescado (clase 1512 de la CIIU Rev.3).
- «Otros productos alimenticios y bebidas»: Elaboración de productos alimenticios y bebidas (división 15, excluida la clase 1512, de de la CIIU Rev.3).
- «Textiles, tejido de punto y prendas de vestir»: Fabricación de productos textiles – principalmente de tejido de punto-, de prendas de vestir y de productos de cuero (divisiones 17, 18 y 19 de la CIIU Rev.3).
- «Madera y muebles»: Producción de madera, fabricación de productos de madera y corcho y fabricación de muebles (división 20 y clase 3610 la CIIU Rev.3).
- «Químicos, caucho y plástico»: Fabricación de sustancias y productos químicos y de productos de caucho y plástico (divisiones 24 y 25 de la CIIU Rev.3).
- «Maquinarias, equipos y aparatos eléctricos»: Fabricación de maquinaria, equipo y de aparatos eléctricos (divisiones 29, 31 y 32 de la CIIU Rev.3).
- «Embarcaciones, automotores y partes»: Fabricación de vehículos automotores, remolques y semirremolques y de otros tipos de equipo de transporte, lo que incluye la construcción y reparación de embarcaciones (divisiones 34 y 35 de la CIIU Rev.3).

- «Otras actividades»: incluye todas las actividades manufactureras no consideradas previamente, tales como fabricación de papel y productos de papel e impresión – industria gráfica-, y otras actividades ligadas a la industria de la construcción, que incluyen: fabricación de productos minerales no metálicos y de metales comunes – tales como artículos de hormigón, cemento o yeso - y fabricación de productos laborados de metal –tales como carpintería o estructuras metálicas- (divisiones 21, 22, 26, 27 y 28 de la CIIU Rev.3).

Resumen ejecutivo

Características, situación general y expectativas de las PyME industriales de General Pueyrredon y zona

- El presente estudio ha sido realizado sobre datos recabados entre agosto y diciembre de 2008, representativos de 222 PyME industriales de General Pueyrredon y Balcarce, organizadas jurídicamente como sociedades.
- Surge del análisis, que la mayoría de las PyME industriales analizadas han transitado una fase de crecimiento normal o acelerado, entre el primer semestre de 2007 e igual periodo de 2008. El 84% de dichas empresas aumentaron sus ventas y un 45% ha incrementado la planta de personal, en dicho lapso de tiempo.
- Si se compara con la situación del año 2006, se percibe una desaceleración en el ritmo de crecimiento de las ventas y en menor medida en el nivel de ocupación.
- La estructura industrial PyME de la región está liderada por dos ramas industriales, «Alimenticia» (Pesquera y Otros productos alimenticios y bebidas) y «Textiles, tejido de punto y prendas de vestir». Ambas ramas generan el 52% de las ventas y el 60% del empleo.
- Las PyME analizadas son en su mayoría pequeñas (un 80% poseen entre 6 y 50 ocupados) y sólo un 20% son medianas (de 51 a 200 ocupados), entre las cuales prevalecen las empresas de la sub-rama «Alimenticia pesquera».
- Las PyME de la región poseen la mayor apertura exportadora, respecto a otras regiones de la Provincia de Buenos Aires y al promedio nacional. Casi el 40% de las ventas se realizan en el mercado externo. Las ramas «Alimenticia pesquera» y «Químicos, caucho y plástico» no sólo tienen un importante número empresas exportadoras, sino que exportan el 66% y el 47%, respectivamente, de las ventas totales de cada rama.
- La crisis internacional que afecta a los principales países compradores, es un factor que afecta la situación y particularmente las expectativas de crecimiento de parte de las PyME de las ramas ligadas al mercado externo. Se observan impactos diferenciales según tipo de producto exportado y país demandante.
- La capacidad productiva instalada mantiene valores de uso elevados que rondan alrededor del 73%, igual que en 2005, aún cuando más de la mitad de las empresas han realizado inversiones con regularidad y han aumentado su capacidad productiva en los últimos años. Sin embargo, la desaceleración en el ritmo de crecimiento del nivel de actividad entre 2005 y 2007, así como las expectativas menos favorables, ya sea por la crisis internacional como por la incertidumbre en el escenario económico y político nacional, han generado la disminución en el número de empresas inversoras de 61% a 51%, así como la reducción del porcentaje de ventas invertido de un 7,2% a un 5,2%.
- Ha cambiado el propósito de las inversiones. Mientras en 2006 se invertía con mayor intensidad para aumentar la capacidad productiva (45% de las firmas en 2006), en 2008 sólo un 30% tiene dicho objetivo. En la actualidad un mayor porcentaje de empresas invierte para disminuir costos por un uso más eficiente de la materia prima, de la energía o los recursos humanos. Ello muestra el cambio de contexto económico que enfrentan las PyME, el cual las orienta a una reestructuración interna, con la finalidad de poder mantener competitividad.
- Las empresas han hecho una mayor utilización que en años anteriores de actividades de cooperación y asistencia técnica con instituciones científico-tecnológicas, particularmente con las universidades públicas de la región o el Instituto Nacional de Tecnología Industrial (INTI), así como programas de apoyo del gobierno nacional o provincial como «Experiencia PyME» o el «Programa de Reconversión Productiva»

(23%). Las Cámaras empresariales han tenido un rol activo tanto en la generación de servicios empresariales como en la promoción de nexos entre las instituciones oferentes de opciones tecnológicas y la solicitud de asistencia por parte de las empresas.

- La necesidad de avanzar sobre mejoras tecnológicas y eficiencia interna por parte de las firmas se manifiesta también en el tipo de recursos humanos requeridos: un 60% busca incorporar operarios calificados, un 31% a técnicos no universitarios y un 22% a profesionales universitarios, pudiendo demandar la misma empresa más de un tipo de calificación.
- A pesar de los esfuerzos público-privados realizados en los últimos años para mejorar la articulación entre sistema educativo y el medio productivo para la formación de recursos humanos –ya sea a través de la creación/adecuación de centros de formación especializados, como mediante el ajuste de los programas existentes a los requerimientos de la industria-, aún pareciera que dicho objetivo no se ha alcanzado. Más del 70% de los empresarios manifiesta tener dificultades medias o altas en la contratación de «operarios calificados» y de «mandos medios y técnicos no universitarios». Ello pone en evidencia que este tipo de políticas son de mediano y largo plazo, siendo fundamental mantenerlas en el tiempo para alcanzar la formación de una masa crítica de recursos humanos acordes con las demandas de la industria regional.
- A fines del 2008 más del 80% de los empresarios PyME de la región tenía perspectivas de estabilidad o incremento de sus ventas para 2009. Sin embargo, la mayoría de las empresas de las distintas ramas de actividad prevé una desaceleración de la tasa de crecimiento con respecto a los últimos años.
- Las proyecciones acerca de la cantidad de mano de obra a contratar en el año 2009, son más conservadoras que las expectativas sobre ventas. El 22% de las empresas tienen previsto incrementar el personal en el 2009 vs. un 33% que proyectan un crecimiento en ventas.
- La mayoría de las PyME consideran que no variarán el número de ocupados (63%), y tan sólo el 10% prevé disminuciones en su planta de personal. Se observa así, que las firmas intentan mantener el plantel de trabajadores –capital intangible de la empresa-, sobre todo los más calificados, e incluso incorporar personal en sectores claves que puedan ayudar a mejorar la eficiencia productiva. El gran riesgo de una estrategia basada en la disminución de inversiones y el despido de trabajadores en los que se ha invertido años en capacitar, es salir de la recesión sin ventaja, mientras los competidores estén mejor posicionados frente a las nuevas oportunidades que surjan en periodos de recuperación.

Resumen por rama de actividad

«Alimenticia pesquera»

- Esta rama está compuesta por PyME dedicadas, por una parte, a la elaboración de productos salados en base a anchoita y, por otro parte, por empresas dedicadas al procesado, fileteado y congelado de pescados y mariscos -principalmente de la especie merluza-. También incluye plantas de sólo fileteado de merluza, que en su mayoría operan bajo la organización jurídica de Cooperativas de Servicios.
- Las PyMEs dedicadas a la actividad pesquera son las de mayor tamaño de la industria de la región, representando en 2008 alrededor del 22% de los locales industriales y el 33% de la ocupación de la industria PyME. Es la actividad industrial que más puestos de trabajo genera.
- Las ventas de la rama están en su mayoría orientadas al mercado externo. El 57% de las PyME de la rama, exportan y el porcentaje promedio exportado por estas empresas es del 66% de sus ventas.
- En el período 2007-2008, el crecimiento en ventas es similar al promedio de la industria de la región (40% a valores corrientes), pero la tasa de crecimiento de la ocupación es nula.
- El sector presentó un crecimiento dispar. Más de la mitad de los empresarios pesqueros consideran que en el año 2008 han atravesado una etapa de estancamiento o achicamiento, siendo estos valores superiores a la media de la industria regional. Esta percepción está asociada a las PyME que procesan principalmente productos en base a merluza, recurso natural intensamente explotado, lo que hace que sus costos aumenten, por la menor productividad proveniente del procesamiento de tallas menores y por el mayor esfuerzo aplicado a la captura. La generalidad de las firmas sufren los efectos de la crisis financiera internacional desde mediados de 2008. Los principales países compradores de productos pesqueros de Argentina (Brasil, Europa, China, EE.UU), vieron reducido su poder de compra por lo que cayó su demanda de nuestros productos pesqueros. Para lo que resta de 2009 se espera un escenario complejo y con precios en baja.
- El 47% restante manifiesta en su mayoría, que sus firmas tuvieron un crecimiento normal. Esta percepción corresponde mayoritariamente a los empresarios de las PyME que se dedican al salado de anchoita. En el país la especie está sub-explotada y las ventas al exterior aumentaron en valor por un incremento en los precios, que proviene de la escasez del recurso en otros caladeros –particularmente en España-, el cual fue cerrado por las autoridades pesqueras de ese país por sobreexplotación. Esto permitió cubrir los incrementos de costos internos (insumos, mano de obra, combustible) ocurridos en los últimos años y sostener la inversión realizada. Por tanto la rentabilidad se ha mantenido durante el período analizado.
- El 60% de las empresas han invertido en el año 2007, aunque una menor porción de sus ventas que en el año 2005. (4% en 2007 vs. 6% en 2005). Este comportamiento debe analizarse de manera diferencial para los distintos rubros de proceso de la actividad pesquera.
- Las expectativas para el 2009 son de crecimiento en ventas en el 20% de las firmas, de estabilidad en el 50% y de retracción en casi el 30% restante. En 2005 sólo el 3% de las PyME tenía expectativas negativas, lo que muestra una evolución desfavorable del clima empresarial en el período analizado. En general, las previsiones favorables corresponden a la elaboración de productos en base a anchoita, en tanto que los pronósticos menos optimistas provienen de las empresas que elaboran productos utilizando merluza y calamar como materia prima.
- En general, los empresarios del sector manifiestan preocupación acerca del alcance de la retracción de la demanda externa durante 2009, dada la elevada apertura exportadora que posee históricamente la actividad.

«Otros productos alimenticios y bebidas»

- Esta rama está compuesta por PyME dedicadas a la elaboración de distinto tipo de productos, entre los que se destacan carnes congeladas, hortalizas congeladas, harinas de trigo y de pescado, alfajores y pastas secas, helados y bebidas.
- Las PyME de esta rama ocupan, dentro de la estructura industrial de la región, el segundo lugar en número de locales (17%) y en la generación de puestos de trabajo (17%).
- El 77% de las PyME consideran que el desempeño durante el año anterior fue normal o acelerado, valores muy superiores al promedio de la industria, especialmente entre estas últimas (18% tiene crecimiento acelerado vs. el promedio industrial del 9%).
- El crecimiento promedio en ventas de las PyME de la rama, entre el primer semestre de 2007 e igual período de 2008, es elevado, alcanzando a un 47% en valores corrientes y se encuentra por sobre la media de crecimiento de la industria de la región. El incremento promedio en el número de ocupados es del 4%, valor similar al promedio de la industria.
- Las PyME de la rama han expandido su capacidad productiva en los últimos años y, en la actualidad, la capacidad promedio utilizada es la más baja de la industria de la región (65%).
- El 60% de las empresas invirtió en 2007, aunque una proporción menor de sus ventas que en años anteriores (4%).
- Las expectativas expresadas a fines del año pasado para el año 2009 eran las más positivas de la industria, no habiendo casi empresas que esperaran una disminución de ventas u ocupados. El 50% consideraba que sus ventas aumentarían y casi el 40% preveía incrementos en ocupación para el próximo año.
- Informantes del sector consultados recientemente, manifiestan que en los primeros meses del año 2009, las ventas, a valores corrientes, simularon a las efectuadas en igual período del año anterior.

«Textiles, tejido de punto y prendas de vestir»

- Esta rama está compuesta por algunas PyME dedicadas a la fabricación de prendas tejidas –sub-rama tejidos de punto-, y otras con actividad en la confección de prendas de vestir –sub-rama confecciones-.
- Las firmas de esta rama representan en 2008 alrededor del 13% de los locales industriales y el 10% de la ocupación industrial de las PyME de la región.
- El 13% de las empresas PyME de la rama exportan y el monto exportado en 2007-8 representa en promedio sólo el 2% de sus ventas.
- Muestran, en el período 2007-2008, un 23% de crecimiento en ventas a valores corrientes (menor al promedio de la industria de la región) y un 3,4% de incremento en ocupados.
- Si bien no se esperan aumentos en las ventas, éstas tampoco caen fuertemente y la producción se realizó, al menos, a los mismos niveles del año anterior.
- Las PyME de esta rama han tenido un desempeño dispar durante el último año. El 90% de las firmas pertenecientes a la sub-rama confecciones, consideran que el crecimiento fue normal o acelerado, mientras que el 70% de las empresas de la sub-rama tejido de punto dicen pasar por una etapa de achicamiento o estancamiento.
- Las expectativas de ventas para el año 2009 son menos favorables que en años anteriores. En 2006 el 42% de las empresas pensaban que las ventas aumentarían al año siguiente, mientras que en 2008 sólo el 23% tienen dicha percepción.

- Además, el 27% de las PyME tiene expectativas de disminución de ventas, situación que parece confirmarse durante el primer trimestre del presente año. Informantes del sector consultados recientemente, manifiestan una disminución de su producción y rentabilidad en los últimos meses, motivada por una importante caída en el consumo interno y por un incremento en los costos de los insumos.
- Con relación a la ocupación, la mayoría de las PyME de la rama manifiestan que no modificarán la planta de personal durante 2009.

«Madera y muebles»

- Esta rama está compuesta principalmente por aserraderos, fábricas de muebles, carpinterías y elaboración de otros productos de madera. Ha tenido un importante crecimiento en ventas y ocupados en los últimos años, ligada tanto al crecimiento del consumo interno como al desarrollo de la industria de la construcción.
- Casi el 80% de las empresas PyME de la rama declaran haber tenido crecimiento normal durante el último año (hasta mediados de 2008), mientras sólo el 20% considera haber atravesado una etapa de estancamiento, sin registrarse empresas que se hayan achicado en dicho período.
- La rama viene con records históricos de inversión en maquinarias desde 2005 a febrero de 2009 (en dólares). Año a año se superan los volúmenes de ventas, según información de proveedores de bienes de capital para el sector.
- Sin embargo, la tasa de crecimiento de ventas entre el primer semestre de 2007 e igual período de 2008 es menor a la media de la PyME industriales de la región y hay una disminución en la variación de la tasa de ocupación en dicho período. El efecto de la crisis internacional e interna sobre sectores como el campo y la pesca, de donde surgen los inversores del sector construcción, ha incidido sobre la disminución de su ritmo crecimiento y de la industria de la madera. No obstante, aún mantienen su nivel de actividad debido a la participación en las últimas etapas de la construcción de edificios y otras obras en marcha.
- Con relación a las expectativas para el año 2009, el número de empresarios con expectativas de crecimiento en ventas es elevado (63%), aún cuando es menor que en el año 2006, cuando el 82% de las PyME de la rama tenían expectativas favorables. Por otra parte, el 70% prevé que la ocupación se mantendrá estable durante el año 2009.
- Las PyME de la rama no exportan.

«Químicos, caucho y plástico»

- Esta rama está compuesta por empresas dedicadas a la fabricación productos plásticos como redes, bolsas y envases; aunque la mayor participación en producción, ocupación y exportaciones proviene de la elaboración productos químico- farmacéuticos y de tocador.
- Las PyME de esta rama representan en 2008 alrededor del 8% de los locales industriales y el 11% de la ocupación industrial de este estrato de empresas en la región.
- Casi el 30% de las PyME de la rama exportan y el monto exportado en 2008 es próximo a la mitad de sus ventas.
- En el período 2007-2008, las PyME de la rama muestran crecimiento en ventas y ocupados y el 80 % de los empresarios consideran que el crecimiento fue normal en el último año (hasta fines de 2008).
- Sin embargo, las expectativas de los empresarios en 2008 sobre ventas para el año siguiente son menos favorables que las de dos años atrás. En 2006, el 80% de las empresas pensaban que las ventas aumentarían al año siguiente, mientras que en el 2008 sólo el 30% tienen dicha percepción y la mayoría (70%) opina que la situación

se mantendrá estable en ventas y ocupación. Empresas ligadas al mercado externo manifiestan que en los últimos meses se han suspendido contratos firmados principalmente con Brasil, España y Portugal, destinos relevantes en las exportaciones del sector.

- Las PyME de la rama tienen elevada capacidad instalada utilizada (81%). Sin embargo, han disminuido el porcentaje de ventas que invierten anualmente, motivado, en general, por la incertidumbre económica y política interna como por de la recesión de los principales destinos de exportación.

«Maquinarias, equipos y aparatos eléctricos»

- Las PyME de la rama son prioritariamente las proveedoras de bienes de capital para otras empresas industriales, comerciales o de servicios. Proveen maquinarias y equipamiento para la industria petrolera o de la alimentación, refrigeración industrial para la pesca, equipos de climatización para grandes empresas y organizaciones, etc.
- Las PyME dedicadas a la actividad metalmeccánica, representan en 2008 alrededor del 10% de los locales industriales y de la ocupación en la región.
- El sector tiene un crecimiento dispar. Mientras el 55% de las PyME de la rama declaran haber tenido crecimiento normal o acelerado durante el último año (hasta mediados de 2008), 41% manifiesta haber atravesado una etapa de estancamiento y un 5% de empresas se han achicado en dicho período.
- El crecimiento promedio en ventas de las PyME de la rama, entre el primer semestre de 2007 e igual período de 2008, es elevado, alcanzando a un 56% en valores corrientes. El incremento promedio en el número de ocupados de las PyME de la rama entre junio de 2007 y junio de 2008 es del 11%. Ambos valores están por sobre la media de crecimiento de la industria de la región.
- En el año 2008 el 35% de las empresas exportan y el monto alcanza el 6,5% de sus ventas. Entre 2006 y 2008, las ventas totales de las PyME de la rama se incrementaron el 120% -a valores corrientes-, impulsado por aquéllas orientadas al mercado interno, pues el porcentaje de ventas exportado disminuyó en dicho período.
- Las PyME de la rama utilizan en promedio el 81% de su capacidad productiva, y si bien ha disminuido tanto el número de empresas inversoras como el porcentaje promedio de ventas invertido (9,2% en 2005 y 7,1% en 2007), éste es superior al promedio invertido por la industria PyME de la región (5,2%).
- Las expectativas de las PyME del sector para el año 2009 son en general favorables, la mitad de las empresas tienen previsiones de estabilidad en ventas, el 34% espera un crecimiento y el 16% una disminución de las mismas. Cabe destacar que, en relación con el año 2006, ha habido una disminución de las expectativas de crecimiento, ya que en ese momento la mitad de las empresas encuestadas tenía expectativas positivas respecto de ventas y ninguna de ellas tenía previsiones negativas. Al ser proveedores de industrias afectadas por la recesión internacional o restricciones internas a las exportaciones, tal el caso de la industria frigorífica, petrolera o pesquera, así como de otros sectores afectados por el menor crecimiento del mercado interno (cadenas de supermercados, tiendas, etc.), las expectativas con relación a la evolución de sus ventas en los próximos meses son menos favorables que en años anteriores.
- Finalmente, el 76% de las PyME de la rama busca personal calificado, teniendo en todos los casos algún grado de dificultad para conseguirlo.

«Embarcaciones, automotores y partes»

- Esta rama está compuesta por PyME dedicadas a la fabricación y reparación de buques pesqueros y proveedores de servicios o partes de los mismos –sub-rama naval- y por empresas con actividad en la rectificación de motores, fabricación de carrocerías y semirremolques –sub-rama transporte automotor-.

- La rama tiene una tasa de crecimiento en ventas y ocupados mayores a la media de la industria en el período 2007-2008 y el 57 % de los empresarios consideran que el crecimiento fue normal o acelerado en el último año (hasta fines de 2008).
- Las inversiones de la rama crecieron levemente entre 2005 y 2007, aún cuando invierten en promedio una porción algo menor de sus ventas (4,2%), en relación con la media de la industria regional (5,2%).
- Sin embargo, las expectativas de ventas para el año siguiente realizadas en 2008 son menos favorables que las efectuadas en el año 2006. En 2006, el 43% de las empresas pensaban que las ventas aumentarían al año siguiente, mientras que en 2008 sólo el 24% tienen dicha percepción y la mitad de las PyME (53%) opinan que la situación se mantendrá estable en ventas y ocupación.
- Sólo el 9% de las PyME de la rama exportan y el monto exportado en 2008 del 15% de sus ventas. En el caso de la rama naval, si bien la relación directa con el mercado externo es reducida, la inserción internacional de su principal cliente (industria pesquera nacional) transfiere el impacto de la desaceleración del crecimiento que ésta experimenta por la crisis internacional. Sin embargo, las empresas proveedoras de servicios y partes buscan alternativas en otras ramas industriales que tienen mayor dinamismo.
- La Federación de la Industria Naval Argentina ha avanzado en la articulación entre el sector naval argentino y brasilero, con el objetivo de desarrollar proveedores para la industria naval de ese país, que es la más importante de la región.

A. El entorno económico en el período bajo análisis: mediados de 2007 a fines de 2008. La crisis internacional y los escenarios 2009

En el período de referencia de la encuesta, la economía argentina atravesó por diferentes situaciones que crearon un entorno cambiante en el cual las empresas analizadas desarrollaron sus actividades productivas. El comportamiento de las principales variables macroeconómicas, así como las condiciones institucionales e internacionales, incidieron sobre las decisiones empresariales en general, aún cuando el impacto puede variar según las especificidades de las distintas ramas de actividad industrial de la región General Pueyrredon y las características de sus empresarios. Se pueden establecer tres etapas.

Etapa I: junio de 2007- marzo de 2008

Desde junio de 2007 y hasta comienzos de 2008, la economía argentina crece a tasas elevadas. En el año 2007 el crecimiento fue del 8,7% anual y a principios del año 2008 se mantenían pronósticos favorables por encima del 6% anual como piso para dicho año. Hasta marzo, la tendencia fue la señalada, sostenida por fundamentos macro como ser los superávits gemelos, el contexto internacional y precios de commodities muy elevados y crecientes. Sin embargo, desde 2007 se mantenían algunos interrogantes que giraban prioritariamente en torno a la rentabilidad empresarial y la presión inflacionaria. La puja distributiva crecía y los ajustes salariales fueron superiores a la inflación oficial con valores, en muchos casos, superiores al 30% anual, generando un desequilibrio de salarios relativos entre trabajadores bajo convenio sindical y niveles directivos, vs. trabajadores informales y empleados sin afiliación sindical.

Etapa II: paro agropecuario

Entre marzo y julio de 2008 se lleva adelante un paro multisectorial de organizaciones empresarias que nuclean a los productores rurales, sobre todo en la Pampa Húmeda. La protesta contra la resolución ministerial de Economía n° 125, que establecía retenciones móviles a las exportaciones de oleaginosas y cereales, generó reclamos con cortes de rutas y desabastecimiento. En dicho período, comienza una desaceleración en el ritmo de crecimiento de la economía nacional, pasando de un crecimiento del 8,5% en el primer trimestre de 2008 al 7,5% en el segundo trimestre

Etapa III: crisis internacional

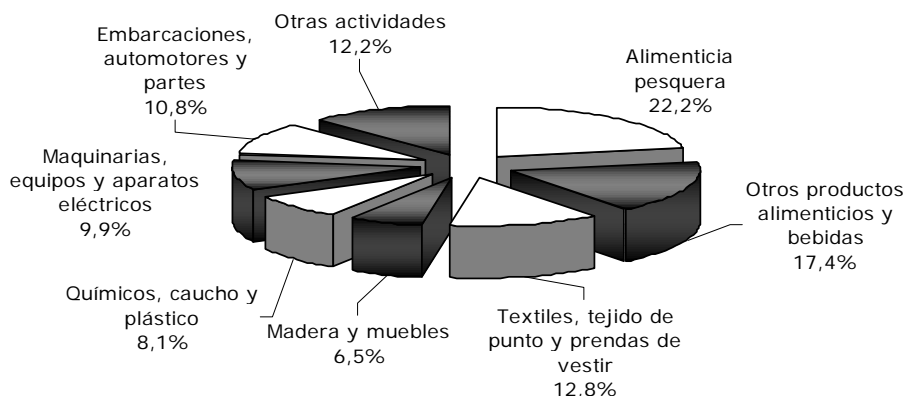
El tercer trimestre continúa la tendencia anterior, registrando un crecimiento del 6,5%. A su vez, desde septiembre, la crisis internacional de las hipotecas subprime, con epicentro en EE.UU., se agravó, con la caída de algunas entidades crediticias y el rescate parcial del Tesoro norteamericano. La quiebra definitiva de Lehman Brothers en octubre presagiaba una nueva etapa en la economía mundial. El contagio del escepticismo a Europa y el impacto en Brasil, con fuerte salida de capitales, comenzaron a generar expectativas negativas en todo el mundo, y progresivamente en la economía argentina. A partir de octubre, ahorristas, consumidores e inversores ingresaron en un sendero de creciente paralización de sus decisiones económicas. El nivel de actividad disminuye su ritmo de crecimiento en el cuarto trimestre, alcanzando el 5,8%. El mix de recesión e incertidumbre acerca de la magnitud de la crisis mundial, y el retroceso del consumo y la inversión provocaron la salida de capitales. El BCRA continuó con una política cambiaria de administración, donde va acompañando al mercado en una devaluación suave, evitando que ocurra lo acontecido en Chile o Brasil, donde la devaluación fue más fuerte, por temor a traslado a la inflación doméstica. Así, el BCRA, ha vendido reservas, para mantener la cotización o administrar la devaluación, intentando recuperar la confianza. El tipo de cambio ha pasado de \$/US\$ 3,10 a mitad de año a \$/US\$ 3,45 en diciembre (-11%). La devaluación del peso favorece a los exportadores pero deteriora el salario real y su poder de compra e incrementa los costos de insumos y bienes de capital importados, teniendo efectos finales diferenciales según rama de actividad.

B. Las PyME industriales de la región

En primer lugar, se presenta una caracterización de las PyME industriales de la región en base al número de locales, ocupación y momento de inicio de las actividades. Dado que los datos provienen de encuestas efectuadas sólo a sociedades constituidas, la distribución que presentan las variables puede diferir de la estructura poblacional de PyME industriales que se presentara en el informe 2006.

Los resultados de la encuesta son representativos de 222 empresas pequeñas y medianas, el 96% de las cuales tiene su principal local industrial en el Partido de Gral. Pueyrredon y el restante 4% se radica en Balcarce. Su distribución por ramas de actividad se aprecia en el Gráfico 1, el cual muestra que algo más de la mitad de los locales PyME industriales está concentrado en las ramas de actividad «Alimenticia» (pesquera y no pesquera) y «Textiles, tejido de punto y prendas de vestir». A su vez, un 35% de locales pertenecen a cuatro ramas de actividad: «Embarcaciones, automotores y partes», «Maquinarias, equipos y aparatos eléctricos», «Químicos, caucho y plástico» y «Madera y muebles». El restante 12% de los locales se reparte entre empresas gráficas y de fabricación de productos metálicos y no metálicos, principalmente para la construcción –ladrillos, mosaicos, caños, estructuras metálicas y herrería de obra entre otras-.

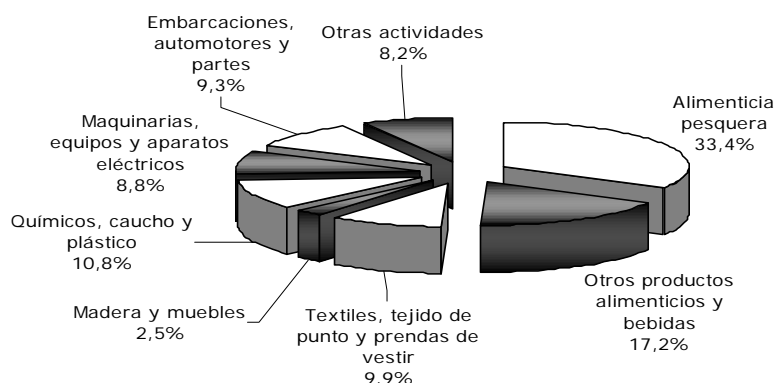
Gráfico 1: Distribución de las PyME según número de locales, por rama de actividad. Año 2008.



Fuente: Encuesta 2008 a PyME industriales.
Observatorio PyME regional Gral. Pueyrredon y zona de influencia.

Al considerar la estructura de las PyME industriales según el número de ocupados, el Gráfico 2 muestra nuevamente que un elevado porcentaje del empleo PyME se reparte entre las ramas «Alimenticia» (pesquera y no pesquera) y «Textiles, tejido de punto y prendas de vestir» (60%). Se observa que la rama «Alimenticia» sigue siendo la más importante, aunque en este caso, con un mayor peso relativo de la sub-rama «Alimenticia pesquera» (22,2% de locales y 33,4% del empleo). Ello refleja que el mayor tamaño medio de los establecimientos industriales corresponde a las plantas pesqueras. A excepción de «Químicos, caucho y plástico» –donde existe una empresa con una importante dotación de personal-, las restantes ramas tienen mayor peso según número de locales que por número de ocupados. En el caso de la rama «Madera y muebles» se observa que el tamaño de las PyME es muy reducido, ya que generan el 2,5% de la ocupación mientras que sus locales representan el 6,5% del total de locales de la región.

Gráfico 2: Distribución de las PyME según número de ocupados, por rama de actividad. Año 2008.

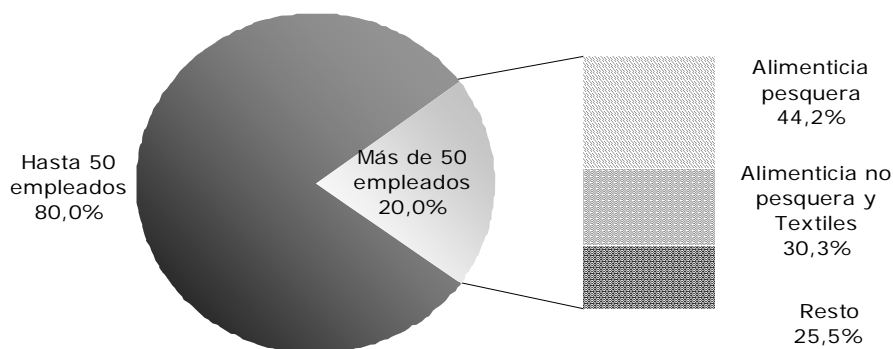


Fuente: Encuesta 2008 a PyME industriales.
Observatorio PyME regional Gral. Pueyrredon y zona de influencia.

Comparando la distribución de las PyME según número de ocupados con la existente en 2006, las sub-ramas alimenticias han perdido en conjunto un 5% de participación, la cual se reparte para el año 2008 entre «Maquinarias, equipos y aparatos eléctricos» y «Embarcaciones, automotores y partes».

La distribución por tamaño de las PyME analizadas incluye un 80% de empresas que tienen entre 6 y 50 ocupados (pequeñas) y un 20% que poseen entre 51 y 200 ocupados (medianas). Tal como se aprecia en el Gráfico 3, dentro de este segundo grupo, el 44,2% de las firmas pertenecen a la sub-rama «Alimenticia pesquera», la cual posee el mayor tamaño promedio de la industria local. Asimismo, un 30,3% de las PyME medianas pertenecen a las ramas «Otros productos alimenticios y bebidas» y «Textiles, tejido de punto y prendas de vestir».

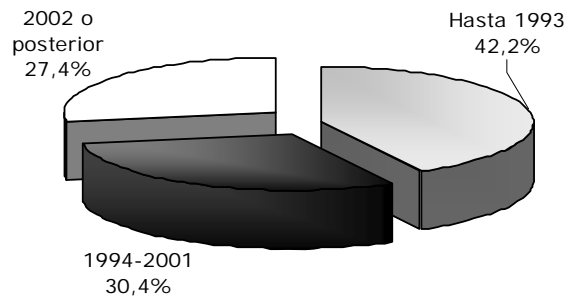
Gráfico 3: Distribución de las PyME según tamaño. Año 2008.



Fuente: Encuesta 2008 a PyME industriales.
Observatorio PyME regional Gral. Pueyrredon y zona de influencia.

Con relación a la antigüedad de las firmas en el mercado, se observa en el Gráfico 4 que algo más de un tercio de las firmas analizadas fueron creadas antes del año 1993 y están distribuidas en las distintas ramas de actividad. Ello muestra que hay una importante acumulación de capacidades productivas, organizativas y comerciales en la industria PyME local. A su vez, el periodo comprendido entre 1994 y 2001 es el de menor creación neta de empresas, el cual coincide con la recesión y crisis de la economía argentina. Con posterioridad a 2002 ha habido una importante tasa de creación neta de PyME que han aprovechado no sólo las oportunidades de una economía en crecimiento, sino también capacidades técnicas y empresariales existentes en la región.

Gráfico 4: Año de inicio de actividades con la actual razón social -% de empresas-

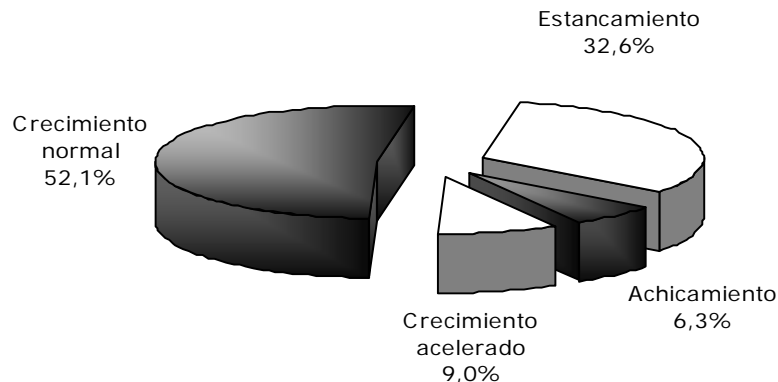


Fuente: Encuesta 2008 a PyME industriales.
Observatorio PyME regional Gral. Pueyrredon y zona de influencia.

C. Desempeño

Se presenta en el Gráfico 5 la valoración de los empresarios acerca del desempeño de su empresa en 2008. Tal como puede observarse, el crecimiento normal o acelerado caracterizó al 61% de las empresas, al tiempo que el 39% restante consideran estar atravesando una fase de achicamiento o estancamiento.

Gráfico 5: Desempeño de la empresa -% de empresas-. Año 2008.



Fuente: Encuesta 2008 a PyME industriales.
Observatorio PyME regional Gral. Pueyrredon y zona de influencia.

Comparando los resultados con el relevamiento 2006, se observa una disminución en el porcentaje de firmas que consideran estar atravesando una etapa de crecimiento normal o acelerado (71,5% en 2006 vs. 61,0% en 2008). Aún cuando el número de PyME en crecimiento es aún elevado, se percibe una situación menos favorable que en 2006, lo que hace pensar en una desaceleración en el ritmo de crecimiento económico de la región.

El Cuadro 1 muestra la situación percibida por los empresarios según rama de actividad. En términos generales, la mejor situación corresponde a «Otros productos alimenticios y bebidas», «Madera y muebles» y «Químicos, caucho y plástico», donde más del 70% de las PyME se concentran entre crecimiento acelerado y crecimiento normal. Hay otro grupo de ramas que tienen empresas con desempeños heterogéneos, en las cuales aproximadamente la mitad de las PyME crecieron en 2008, mientras que la otra mitad se reparte entre situaciones de estancamiento o achicamiento. Tal es el caso en las ramas «Alimenticia pesquera», «Textiles, tejido de punto y prendas de vestir», «Maquinarias, equipos y aparatos eléctricos» y «Embarcaciones, automotores y partes». En esta última, cabe destacar que hay un grupo de empresas (17,4%) que manifestaron atravesar una fase de crecimiento acelerado, mostrando valores mayores que el promedio de la industria en cuanto a este tipo de desempeño.

En el caso de la rama «Alimenticia pesquera», si bien buena parte de sus empresas están ligadas al mercado externo, se observan desempeños diferenciales. Las PyME que trabajan

con la especie anchoita han tenido un crecimiento normal o acelerado. En el país la especie está sub-explotada y el tamaño de los ejemplares capturados es óptimo. Las ventas al exterior aumentaron en valor por un incremento en los precios, si bien los volúmenes exportados cayeron por una reducción de las capturas en el período, por cuestiones climáticas y problemas en la detección de cardúmenes. La suba de precios provienen de la escasez del recurso en otros caladeros –particularmente en España-, el cual fue cerrado por las autoridades por sobreexplotación. Ello permitió cubrir los incrementos de costos internos (insumos, mano de obra, combustible) producidos en los últimos años. Por tanto la rentabilidad se ha mantenido durante el período analizado.

Por otra parte, aquellas PyME que producen prioritariamente merluza, están afectadas por la crisis que atraviesan los principales países compradores desde mediados de 2008 (Brasil, Europa, China, EE.UU), los cuales han reducido la demanda de productos pesqueros. Sin embargo, el incremento de los precios internacionales durante el año pasado ha permitido mantener los valores de las exportaciones. Dicha situación se ha revertido durante los primeros meses del presente año.

Con respecto al tamaño, hay indicios de una mejor situación entre las empresas medianas: el 76,8% de las PyME con más de 50 ocupados atraviesan una fase de crecimiento normal o acelerado (versus el 55,9% de las empresas pequeñas), al tiempo que sólo el 20,9% consideran estar atravesando una fase de estancamiento (versus el 36,3% de las de menos de 50 ocupados).

Cuadro 1: Desempeño por rama de actividad y por dimensión de la empresa
-% de empresas-. Año 2008.

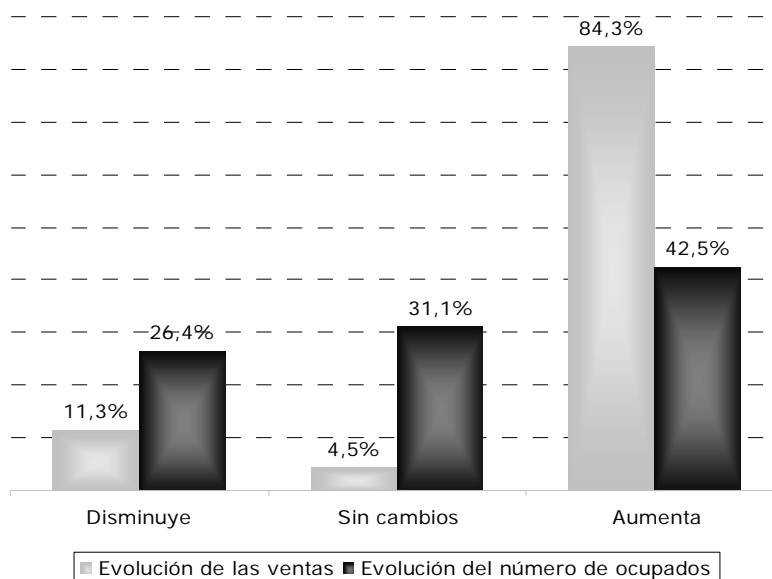
Rama de actividad	Crecimiento acelerado	Crecimiento normal	Estancamiento	Achicamiento
Total General	9,0	52,0	32,6	6,3
Alimenticia pesquera	6,1	40,8	42,9	10,2
Otros productos alimenticios y bebidas	17,9	59,0	20,5	2,6
Textiles, tejido de punto y prendas de vestir	10,3	37,9	37,9	13,9
Madera y muebles	0,0	78,6	21,4	0,0
Químicos, caucho y plástico	0,0	77,8	16,7	5,5
Maquinarias, equipos y aparatos eléctricos	9,1	45,5	40,9	4,5
Embarcaciones, automotores y partes	17,4	39,1	34,8	8,7
Otras actividades	3,7	63,0	33,3	0,0
Dimensión empresa				
Pequeña	7,8	47,9	36,5	7,8
Mediana	14,0	62,8	20,9	2,3

Fuente: Encuesta 2008 a PyME industriales.
Observatorio PyME regional Gral. Pueyrredon y zona de influencia.

Con relación a la evolución del nivel de ocupación de las PyME de la industria local, se observa en el Gráfico 6 que un 42,5% aumentó el número de ocupados entre junio de 2007 y junio de 2008 y un 31,1% no ha modificado su dotación de personal. A su vez, una cuarta parte de las PyME disminuyeron el número de ocupados en el período, y en un 7% de de los casos tanto la evolución de las ventas como de la ocupación fue negativa. La *mayor proporción de empresas* con disminución en el nivel de ocupación se registra en la rama «Alimenticia pesquera», aunque dicha variación ha sido pequeña tal como se verá más adelante.

Asimismo, uno de los principales indicadores del desempeño de las PyME industriales durante el último año se expresa en la variación porcentual de sus ventas. El 84,3% de las empresas incrementó su facturación entre el primer semestre 2007 y el primer semestre 2008, aproximadamente un 11,3% de las mismas vio disminuir sus ventas en el período y el 4,5% restante no experimentó variaciones.

Gráfico 6: Evolución interanual de las ventas en valores corrientes (primer semestre 2007- primer semestre 2008) y del número de ocupados (junio 2007-junio 2008) -% de empresas-



Fuente: Encuesta 2008 a PyME industriales.
Observatorio PyME regional Gral. Pueyrredon y zona de influencia.

A fin de evaluar no sólo el número de empresas que sufrieron variaciones en sus ventas, sino también la magnitud de las mismas, el Cuadro 2 muestra su *variación porcentual*. Se observa un incremento del 39,2% en las ventas a valores corrientes entre el acumulado durante el primer semestre 2007 y el primer semestre 2008. Si bien al analizar esta variable en valores corrientes no se puede saber si el crecimiento de la facturación proviene de un aumento en los precios, o en las cantidades y/o en la calidad de los productos vendidos, se ha optado por este análisis por no disponer de datos fehacientes acerca de la evolución del nivel de precios por rama de actividad. No obstante, considerando que las distintas estimaciones de inflación anual se ubican entre el 12% y el 20%, el incremento porcentual promedio de las ventas se ubica por encima del crecimiento de los precios, pudiendo concluirse que junto con los precios ha habido un crecimiento real de las ventas.

Los mayores incrementos promedio de ventas se observan en las ramas «Maquinarias, equipos y aparatos eléctricos» y «Embarcaciones, automotores y partes», con porcentajes superiores al 50%, donde un grupo de empresas con muy buen desempeño elevan los promedios de la rama. Por otro lado, las PyME de «Textiles, tejido de punto y prendas de vestir» y «Otras actividades» exhiben incrementos promedios de ventas levemente superiores a la inflación estimada del período.

Al igual que las ventas, la cantidad de ocupados de la industria manufacturera PyME muestra también una evolución favorable entre junio 2007 y junio 2008, con una tasa de incremento de 4,0%. Entre las actividades que más aumentaron su plantel de trabajadores, tal como muestra el Cuadro 2, se encuentran «Maquinarias, equipos y aparatos eléctricos» (10,7%), «Embarcaciones, automotores y partes» (9,9%) y «Químicos, caucho y plástico» (9,1%). Clasificando a las empresas según su tamaño en pequeñas y medianas, resulta que éstas últimas crecieron en personal más que el promedio, aumentando así su tamaño relativo.

Cuadro 2: Tasa de variación porcentual promedio de ventas (1° semestre 2007-1° semestre 2008) y número de ocupados (junio 2007-junio 2008), por rama de actividad y dimensión de la empresa

Rama de actividad	Tasa de variación % de ventas de la empresa	Tasa de variación % de ocupados de la empresa
Total General	39,2	4,0
Alimenticia pesquera	40,2	-0,5
Otros productos alimenticios y bebidas	46,8	4,0
Textiles, tejido de punto y prendas de vestir	23,6	3,4
Madera y muebles	27,9	-4,0
Químicos, caucho y plástico	45,9	9,1
Maquinarias, equipos y aparatos eléctricos	55,9	10,7
Embarcaciones, automotores y partes	51,3	9,9
Otras actividades	23,6	3,1
Dimensión empresa		
Pequeña	41,2	3,2
Mediana	34,5	7,2

Fuente: Encuesta 2008 a PyME industriales.
Observatorio PyME regional Gral. Pueyrredon y zona de influencia.

Si se efectúa una comparación con el porcentaje promedio de aumento del empleo entre junio 2005 y junio 2006, resulta que éste supera en más de 4 veces el valor actual (junio 2007-junio 2008). En este sentido, el siguiente gráfico permite apreciar los comportamientos por rama de actividad en relación al nivel de contratación de personal: la línea superior une los valores de variación porcentual del empleo por rama entre junio 2005 y junio 2006, mientras que la línea inferior une dichos porcentajes para el período junio 2007-junio 2008. Las barras más claras reflejan disminuciones en las tasas de incorporación de personal y las barras más oscuras indican incrementos en el período.

Puede observarse un incremento mayor a la media en la contratación de personal en las ramas «Químicos, caucho y plástico» y «Embarcaciones, automotores y partes», mientras que en las restantes actividades –comparado con el mismo mes del año anterior- el número de ocupados siguió creciendo en 2008 pero en menor proporción que en 2006. Es notorio el cambio entre las PyME de la rama «Alimenticia pesquera», pasando de valores cercanos de crecimiento del 40% entre 2005-6 al 0% entre 2007-8, siendo ésta la principal rama de la región según número de ocupados, con una calificación muy específica de la mano de obra utilizada. El personal capacitado no es fácilmente reemplazable, por tanto aún ante la falta de materia prima para procesar, el personal permanece temporalmente inactivo. Sin embargo, las firmas que basan su producción en la elaboración de productos de merluza, sufren particularmente el impacto de la crisis externa y perciben con preocupación la evolución de sus ventas y de su planta de ocupados.

En el caso de «Otras actividades», el alto crecimiento de la ocupación en el período junio 2005-junio 2006 responde a que un grupo reducido de empresas del grupo realizaron importantes incorporaciones de personal en ese lapso, aumentando así el promedio. Si se excluyen dichas empresas, la variación porcentual es del 8,5%, valor más próximo al 3,1% registrado entre junio 2007-junio 2008.

Gráfico 7: Evolución del número de ocupados entre junio 2005-2006 y junio 2007-2008 por rama de actividad

Fuente: Encuesta 2006 y 2008 a PyME industriales.
Observatorio PyME regional Gral. Pueyrredon y zona de influencia.

Para concluir, puede decirse que la mayoría de las PyME industriales analizadas han transitado entre el primer semestre del año 2007 e igual período del 2008 una fase de crecimiento, con aumentos en las ventas y en el nivel de ocupación. Sin embargo, se percibe una desaceleración en el ritmo de crecimiento, a tono con la situación de la economía nacional e internacional.

Inserción internacional

En el período 2008, el 27,6% de las PyME industriales analizadas participaron en el mercado internacional. La apertura exportadora para el primer semestre 2008 –medida como exportaciones totales sobre ventas totales de cada rama- llega al 38,5%. Tal como se aprecia en el Cuadro 3, en primer lugar se ubica la rama «Alimenticia pesquera», muy por encima del promedio (66,3%), seguida por «Químicos, caucho y plástico» (46,9%).

Cuadro 3: Apertura y base exportadora 2008, por rama de actividad -% de empresas-

Rama de actividad	Apertura exportadora (*)	Base exportadora (**)
Total General	38,5	23,6
Alimenticia pesquera	66,3	56,7
Otros productos alimenticios y bebidas	29,2	14,3
Textiles, tejido de punto y prendas de vestir	1,6	13,2
Madera y muebles	0,0	0,0
Químicos, caucho y plástico	46,9	27,8
Maquinarias, equipos y aparatos eléctricos	6,5	35,3
Embarcaciones, automotores y partes	14,6	8,9
Otras actividades	0,0	0,0
Dimensión empresa		
Pequeña	16,2	17,0
Mediana	46,0	51,0

Fuente: Encuesta 2008 a PyME industriales.
Observatorio PyME regional Gral. Pueyrredon y zona de influencia.
(*) Exportaciones totales sobre ventas por rama
(**) Porcentaje de empresas que exportan más del 5% de sus ventas

Asimismo, existe entre las PyME analizadas un importante porcentaje (23,6%) de empresas que exportan más del 5% de sus ventas - base exportadora-. Nuevamente, la rama «Alimenticia pesquera» (56,7%) se ubica en primer lugar, seguida de «Maquinarias, equipos y aparatos eléctricos» (35,3%) y «Químicos, caucho y plástico» (27,8%). Entre las ramas menos exportadoras, tanto en volumen de ventas como en número de empresas, se encuentran «Madera y muebles» donde ninguna empresa exporta más del 5% de sus ventas, y «Embarcaciones, automotores y partes» donde sólo lo hace el 8,9% de las firmas.

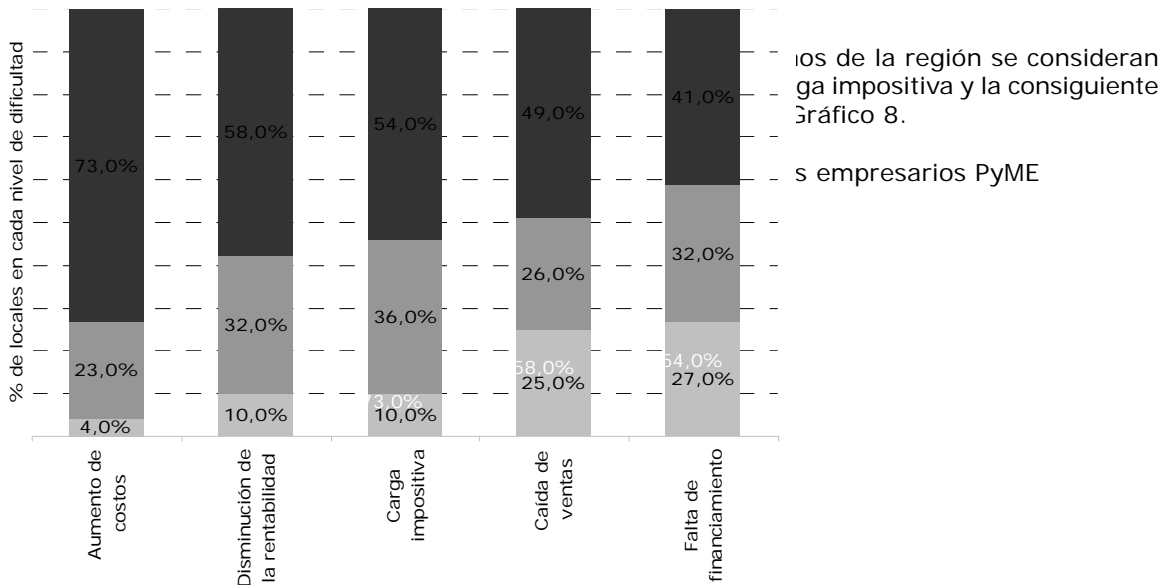
Esta última rama agrupa empresas de la industria naval y otras ligadas a la industria automotriz. El primer grupo está compuesto por talleres de reparación y astilleros, la mayoría de los cuales producen para la industria pesquera nacional, lo que determina su reducida inserción internacional. El segundo grupo de PyME incluye firmas dedicadas a la rectificación de motores, fabricación de carrocerías y semirremolques, existiendo una sola empresa exportadora.

En términos generales, si estos resultados se comparan con los obtenidos en 2006, se observa, una leve disminución de la apertura exportadora y también un leve aumento de la base exportadora. Es decir, si bien, por un lado, se vende al exterior una menor porción de las ventas totales de las PyME de la región, por otro lado, hay un número algo mayor de empresas que realizan más del 5% de sus ventas en el mercado externo (18% en 2006 vs. 24% en 2008).

En particular, en la rama «Alimenticia pesquera», principal exportadora de la región, no se observan en el período cambios en el porcentaje de firmas que participan en el mercado internacional, aunque sí una disminución en el porcentaje de exportaciones sobre ventas, pasando del 77,1% en 2006 al 66,3% en 2008.

En general, puede decirse que las PyME industriales analizadas tienen una importante inserción en el mercado internacional, tanto por los montos exportados como por el número de empresas exportadoras. Es importante recordar que el 50% de las empresas que venden al exterior se concentran en la rama «Alimenticia pesquera», cuyo nivel de actividad está en buena parte ligado a un recurso natural –merluza- que está siendo intensamente explotado, lo que hace que sus costos de captura aumenten, en lo que se ha denominado inflación por esfuerzo. Sus ventas están inmersas en una crisis de alcance global, que se traduce en menor demanda por parte de los principales países compradores como España, Brasil y Estados Unidos, lo que hace suponer que los efectos de la crisis impactarán en el nivel de exportaciones y, en consecuencia, sobre la producción y el empleo en la región en el año 2009. Por otro lado, y también dentro de esta rama, el 80% de las ventas de las PyME que elaboran productos en base a anchoita se dirigen al mercado externo, no presentando dificultades en el acceso al recurso y tienen buenas posibilidades de inserción en el mercado.

Principales problemas del empresariado PyME



Fuente: Encuesta 2008 a PyME industriales.
Observatorio PyME regional Gral. Pueyrredon y zona de influencia.

Ello sucede luego de un período de rápido crecimiento de la economía, con incremento en el precio de los insumos y un mayor empleo del factor trabajo a salarios más elevados. En este sentido, el 90,0% de las PyME responde que los salarios promedio pagados en 2008 son mayores a los pagados en 2007, no encontrándose diferencias de acuerdo a la dimensión de las empresas ni a las ramas de actividad.

En contraposición con lo que acontecía en años anteriores, la caída de las ventas es ahora un problema de relevancia alta para la mitad de las PyME. Por tanto, se requiere del diseño e implementación de políticas públicas orientadas a mantener la demanda interna, a promover la introducción de mejoras tecnológicas y a elevar la calificación del personal. De este modo, si el incremento en los costos de producción se combina con las mencionadas estrategias, impulsadas también desde el lado empresarial, es posible mejorar los niveles de rentabilidad empresarial.

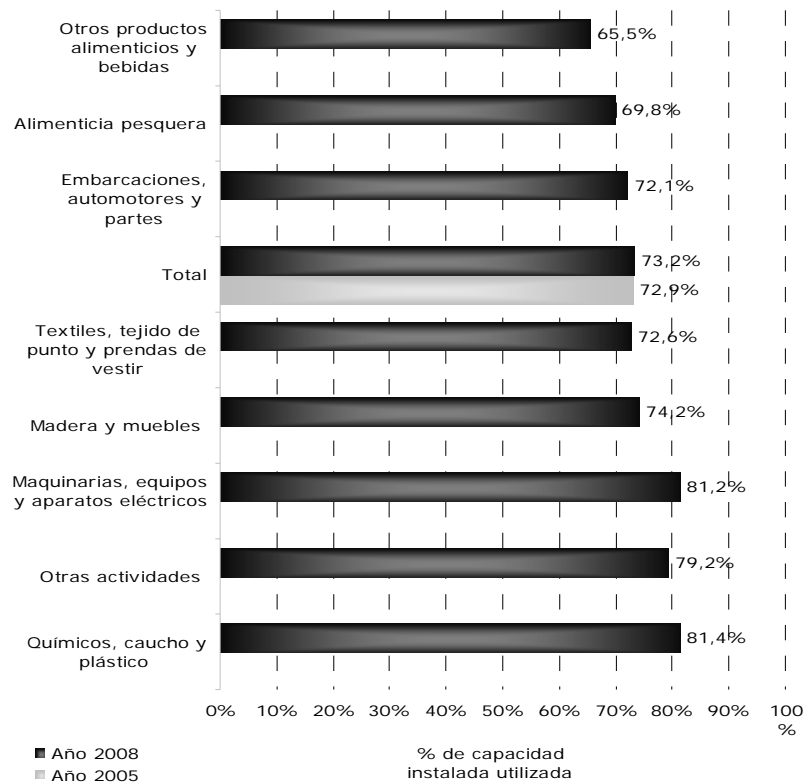
Finalmente, los elevados costos financieros y la dificultad de acceso al crédito surgen como problemas relevantes, según lo manifiesta el 41% de los empresarios encuestados. En el relevamiento realizado en 2006 por el ORPYME de General Pueyrredon y zona, sólo al 20% de las PyME industriales solicitaban crédito bancario y casi el 70% de ellas se financiaba con recursos propios. Es decir que esta problemática se mantiene a través del tiempo y actúa como una restricción al crecimiento, especialmente en períodos en los cuales disminuye la capacidad de generar excedentes por parte de las empresas.

D. Capacidad instalada e Inversiones en tecnología, capital físico y recursos humanos

Utilización de la capacidad instalada

En el Gráfico 9 se puede apreciar el uso de capacidad instalada por parte de la industria de la región en el año 2008. En promedio, la capacidad instalada utilizada (CIU) se mantiene en valores elevados de alrededor del 73% tanto en el año 2005 como en 2008.

Gráfico 9: Porcentaje promedio de utilización de la capacidad instalada durante 2005 y 2008, por rama



Fuente: Encuesta 2006 y 2008 a PyME industriales.
Observatorio PyME regional Gral. Pueyrredon y zona de influencia.

Asimismo, teniendo en cuenta los distintos tamaños de las firmas, se puede estimar la CIU promedio de planta ponderada por ventas de cada empresa. En ese caso, la CIU se eleva a valores cercanos al 80% en ambos períodos, indicando una reducida capacidad ociosa por parte de las PyME industriales de la región. Es decir, que a pesar del ritmo sostenido de inversiones de los últimos años, se mantuvo un elevado uso de la capacidad instalada en la mayor parte de las ramas de actividad, lo que estaría relacionado con el elevado crecimiento de los últimos años.

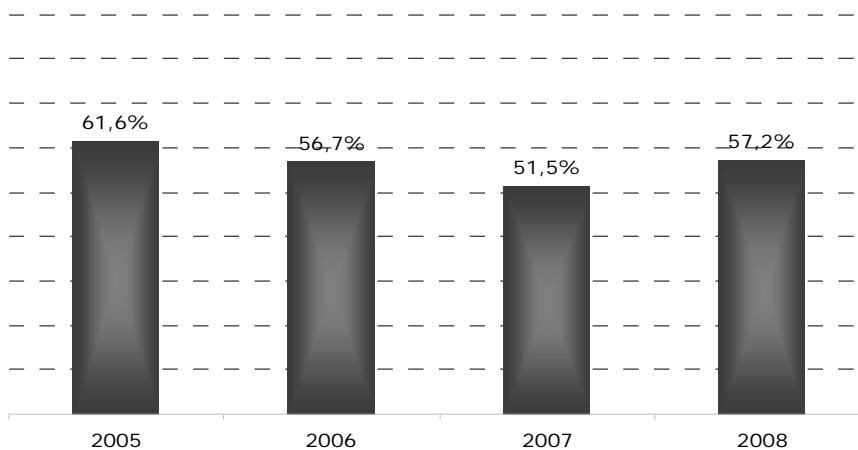
En la actualidad, con un nivel de actividad menor que en 2005, aunque aún elevado en varios sectores, se requieren inversiones y mejoras tecnológicas que faciliten una utilización más eficiente de la capacidad instalada, lo que permitiría tener un mejor posicionamiento competitivo tanto en períodos de crisis como en su posterior de recuperación. Pero las restricciones de financiamiento junto con los menores niveles de rentabilidad antes mencionados, y su efecto negativo sobre la capacidad de acumulación de las empresas, hacen esperar una caída de la inversión. Por tanto, para poder mantener el ritmo de inversiones son necesarias políticas específicas de acceso al crédito para las PyME industriales, evitando de esa manera la pérdida de las ventajas competitivas que se fueron construyendo en los últimos años.

El proceso inversor

Tal como se mencionó en el apartado anterior, la mayor productividad requerida para hacer frente a los efectos de la crisis requiere de inversiones en capital físico y humano, junto a mejoras en tecnologías de producto, de proceso, de organización y de gestión, que contribuyan a sostener el crecimiento de las actividades productivas.

El proceso de recuperación del nivel de actividad económica posterior a la crisis del 2001, ha tenido un fuerte impacto en la conducta inversora de las PyME industriales, donde más de la mitad de las empresas ha realizado inversiones en cada año. En la región General Pueyrredon, entre el 50% y el 60% de las PyME invierten con regularidad a partir del 2005, en tono con lo que acontece a nivel nacional¹.

Gráfico 10: Proporción de PyME inversoras. Años 2005- 2008



Fuente: Encuesta 2006 y 2008 a PyME industriales.
Observatorio PyME regional Gral. Pueyrredon y zona de influencia.

Si se analiza la inversión como proporción de las ventas, se observa que, en promedio, las PyME han disminuido el porcentaje de ventas invertido de un 7,2% a un 5,2% entre 2005 y 2007. Es decir, en dicho período no sólo se reduce el porcentaje de empresas inversoras, sino también la proporción de las ventas que cada una de ellas invierten.

¹ Fundación Observatorio Pyme (2007). Informe anual 2006/2007. Evolución reciente, situación actual y desafíos futuros de las PyME industriales.

Cuadro 4: Proporción de PyME inversoras 2005-2007 y porcentaje promedio de venta invertido total y en Maquinarias y Equipos (MyE) por rama de actividad

	Empresas inversoras (%)		Promedio de ventas invertido* (% Total y en Maquinarias y equipos)			
	2005	2007	2005		2007	
			Total	MyE	Total	MyE
Total General	61,1	51,5	7,2	3,8	5,2	4,0
Alimenticia pesquera	73,5	60,0	5,9	3,2	4,0	2,6
Otros productos alimenticios y bebidas	46,4	50,0	9,5	2,8	5,2	4,9
Textiles, tejido de punto y prendas de vestir	63,2	42,9	4,5	2,4	6,3	2,7
Madera y muebles	45,5	41,7	9,2	5,2	13,4	8,1
Químicos, caucho y plástico	53,8	53,8	8	6,2	5,9	5,7
Maquinarias, equipos y aparatos eléctricos	87,5	50,0	9,2	4,1	7,1	5,0
Embarcaciones, automotores y partes	57,1	63,6	3,7	1,2	4,2	1,6
Otras actividades	61,6	38,9	13,1	6,1	5,5	4,1

Fuente: Encuesta 2006 y 2008 a PyME industriales.

Observatorio PyME regional Gral. Pueyrredon y zona de influencia.

*Monto total (y en Maquinarias y Equipos) invertido por empresas inversoras como proporción del total de ventas de dichas empresas, por rama de actividad.

Por otra parte, las inversiones en maquinaria y equipo se mantienen estables en el período considerado en valores cercanos al 4% de las ventas. Ello muestra que dentro de las inversiones que las empresas realizan, se priorizan aquellas que tienen por destino la modernización tecnológica de su parque de maquinarias, ya sea mediante el reemplazo de equipos obsoletos o la incorporación de nuevos equipos para incrementar la capacidad productiva. En períodos anteriores, y tal como se verá más adelante, éste era el principal motivo de las inversiones productivas, aunque muchas de ellas se relacionaban con la ampliación de planta y mejoras edilicias, mientras que en la actualidad prevalece la inversión en maquinarias.

Al analizar la situación de las distintas ramas de actividad, se observa que si bien los porcentajes de ventas invertidos en el año 2007 son menores que en el 2005 en la mayoría de las ramas de actividad, hay algunas ramas que muestran un comportamiento particular.

En primer lugar, la reducción en el porcentaje promedio de ventas invertido por las PyME industriales de la región se debe principalmente a las menores inversiones en la rama «Otros productos alimenticios y bebidas», y en menor medida «Químicos, caucho y plástico» y «Maquinarias, equipos y aparatos eléctricos». En el primero de ellos si bien aumenta el número de empresas inversoras dentro de la rama (de 46% en 2005 a 50% en 2007), los porcentajes de ventas invertidos disminuyen entre 2005 y 2007 a casi la mitad.

Por su parte, la rama «Maquinarias, equipos y aparatos eléctricos», que durante el año 2005 exhibió un comportamiento inversor por parte del 87,5% de sus empresas, muestra una disminución notable en dicho porcentaje durante el año 2007. Estas empresas invirtieron una parte elevada de sus ventas durante 2005 (9,2%) y no todas pudieron sostener dicho ritmo, más allá que cerca del 80% de su capacidad instalada está siendo utilizada (Gráfico 9). Sin embargo, aún hay un 50% de PyME inversoras en 2007 y con una participación sobre ventas mayor al promedio de la región (7,1 %).

Aún cuando el porcentaje promedio invertido sobre ventas en 2007 en los sectores «Químicos, caucho y plástico» y «Otras actividades» es superior a la media de la industria PyME en la región, ellos muestran una disminución en comparación con el año 2005. En la rama «Otras actividades», se destacan los productos metálicos para la construcción y la industria gráfica, siendo esta última la que muestra una importante caída en el porcentaje de inversiones respecto de las ventas.

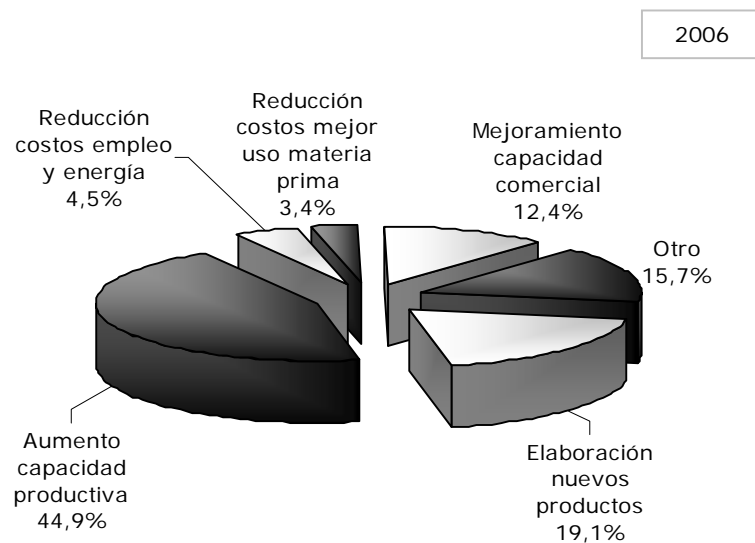
Por otra parte, el sector «Madera y muebles» si bien mantiene la participación de empresas inversoras entre 2005 y 2007, el porcentaje de ventas invertido por dichas firmas no sólo es elevado, sino que crece considerablemente en el período (de 9,2% a 13,4%). De esta manera, el buen desempeño económico del sector a partir del año 2002 continúa siendo aprovechado

para invertir en nueva tecnología, tal como lo manifiestan empresas proveedoras de maquinaria del sector que han registrado record de ventas en los últimos años. No obstante, dado el retraso tecnológico que tenía el sector y los avances en nuevos materiales, sus empresas requieren aún de importantes esfuerzos para estar tecnológicamente al día.

La rama «Textiles, tejido de punto y prendas de vestir» tenía un nivel elevado de empresas inversoras en el año 2005 tendencia que se revirtió en 2007. Sin embargo, aún cuando se evidencia un menor número de empresas con este comportamiento, el porcentaje de ventas invertido se ha incrementado de 4,5% a 6,3%. Las firmas del sector contaban en 2006, en general, con maquinaria moderna y de punta y sus inversiones estuvieron orientadas a aumentar su capacidad productiva y a incrementar su capacidad comercial. Esta rama tuvo un fuerte crecimiento en los últimos años pero también fue duramente afectada durante la recesión y apertura económica de los años 90. De allí que, ante los síntomas recientes de inestabilidad económica, algunas PyME parecen haber tomado un comportamiento defensivo, dejando en consecuencia de invertir.

Es importante notar que en buena parte de las pequeñas y medianas empresas industriales de la región, se observan cambios relevantes en el propósito de las inversiones entre 2006 y 2008. Mientras en el primero de dichos años se invertía con mayor intensidad para aumentar la capacidad productiva (44,9% de las firmas), en 2008 sólo un 29,7% de las empresas tiene dicho objetivo. Sin embargo, entre dichos años un mayor porcentaje de empresas invierte para disminuir costos por mejor aprovechamiento de la materia prima o de empleo o energía (7,9% en 2006 vs.18,3% en 2008). Ello muestra el cambio de contexto económico que enfrentan las PyME y que las orienta a una reestructuración interna con la finalidad de poder mantener competitividad sobre la base de una mejor utilización de los factores productivos y una mayor eficiencia.

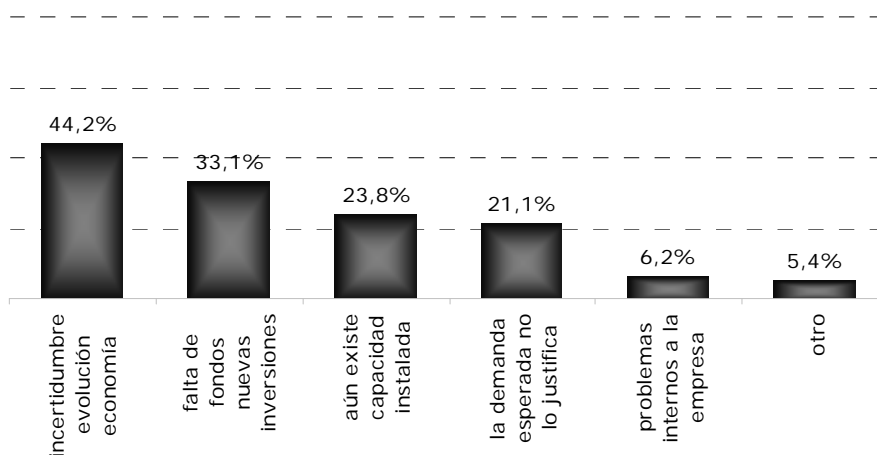
Gráfico 11: Principal propósito de las inversiones durante 2006 y 2008 -% de empresas-



Fuente: Encuesta 2006 y 2008 a PyME industriales.
Observatorio PyME regional Gral. Pueyrredon y zona de influencia.

Si se analizan las causas por las cuales las firmas no invierten, aparece como prioritario un tema recurrente: la incertidumbre sobre la evolución de la economía (44%). Esta situación se manifiesta principalmente en las ramas «Alimenticia pesquera», «Textiles, tejido de punto y prendas de vestir», «Maquinarias, equipos y aparatos eléctricos» y «Químicos, caucho y plástico».

Gráfico 12: Principal motivo por el cual no invierten las PyME -% de empresas-. Año 2008.



Fuente: Encuesta 2008 a PyME industriales.
Observatorio PyME regional Gral. Pueyrredon y zona de influencia.

Finalmente, la falta de financiamiento para nuevas inversiones afecta al 33,1% de las firmas, particularmente en las ramas ligadas a la pesca. Dado que las firmas tienden a financiarse con capital propio proveniente de la reinversión de utilidades, la disminución de las ventas y de la rentabilidad afectan la posibilidad de financiar nuevas inversiones, por lo que y tal como se mencionó anteriormente, se requieren opciones crediticias adecuadas.

Mejoras tecnológicas

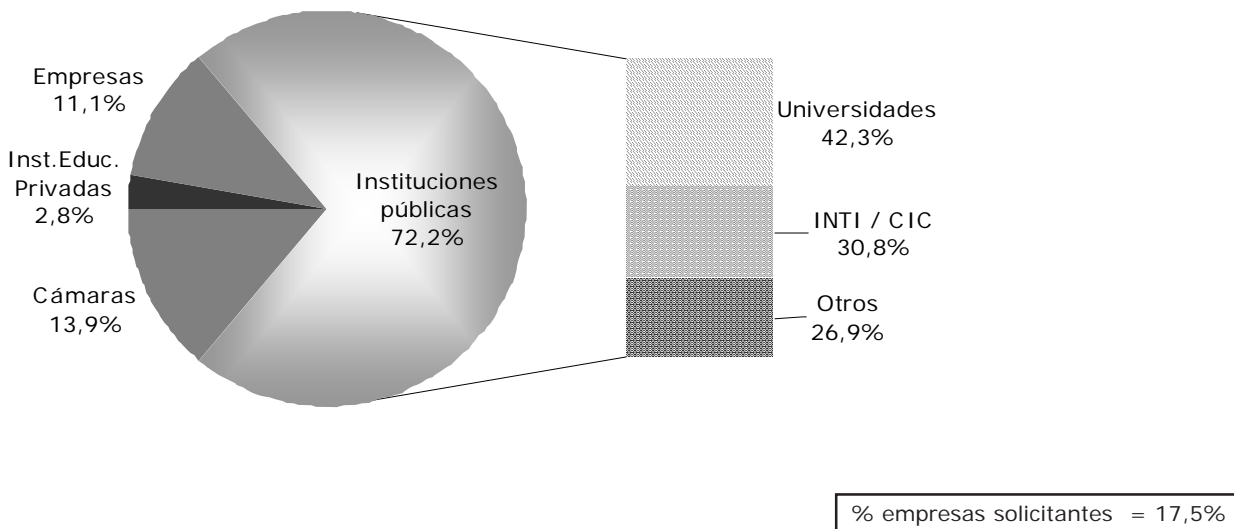
La posibilidad de crecimiento sostenido de una economía está en buena parte sustentado en las mejoras tecnológicas de las empresas de una región o país. En general, las PyME tienen

dificultades para acceder al conocimiento tecnológico que les permite obtener mejoras en productividad y no suelen cantar con la asistencia necesaria y el adecuado acompañamiento en dicho proceso. La cooperación entre empresas e instituciones públicas o privadas es un elemento importante para viabilizar la transferencia de conocimiento tecnológico entre agentes económicos, así como el acceso a opciones alternativas de financiamiento. En este sentido, se observa un avance importante en la interrelación entre empresas e instituciones público-privadas para llevar adelante proyectos conjuntos o recibir asistencia tecnológica.

Mientras que en el año 2006 sólo el 3% de las PyME industriales de la región utilizaron programas de asistencia productiva, comercial o tecnológica, en el año 2008 las empresas que han realizado actividades de cooperación con instituciones es del 17,5%. Dichas actividades han tenido como contraparte en su mayoría a instituciones públicas y en segundo lugar a cámaras empresariales.

Es importante notar que entre las instituciones públicas que más han participado en actividades de apoyo al sector empresarial se encuentran las universidades de la región (42,3%), particularmente la Facultad de Ingeniería de la UNMDP, los institutos científicos-tecnológicos como el Instituto Nacional de Tecnología Industrial –INTI-, el Instituto Nacional de Investigación y Desarrollo Pesquero –INIDEP-, o la Comisión de Investigaciones Científicas de la Pcia. de Buenos Aires –CIC- (30,8%) y, en menor medida, los programas de apoyo del gobierno nacional o provincial como «Experiencia PyME» o el «Programa de Reconversión Productiva» (23%). A su vez, es importante notar que las Cámaras no sólo ofrecen directamente sus servicios a los empresarios, sino que también actúan como intermediarios con otras instituciones. En efecto, la mayoría de los contratos de asistencia tecnológica brindada por el INTI se produjeron a través de derivaciones o actividades organizadas por las Cámaras, y en articulación con organismos públicos provinciales. Ello pone de manifiesto el importante crecimiento de la interrelación entre empresas e instituciones públicas en actividades de asesoramiento y transferencia tecnológica en los últimos años, relación que se centra en instituciones de la región.

Gráfico 13: Contraparte de proyectos conjuntos o asistencia técnica -% del total de empresas solicitantes-. Año 2008.



Los resultados obtenidos de estas interrelaciones son calificados por los empresarios como «muy buenos» en el 50% de los casos y «buenos» en el 37% de los mismos, con un 13% de evaluaciones negativas por parte de las empresas participantes. Ello pone de manifiesto un esfuerzo importante en la generación de mecanismos de interfaz entre las instituciones oferentes de opciones tecnológicas y la solicitud de asistencia por parte de las empresas. Si bien este proceso se inicia en un período de rápido crecimiento de la economía, es importante la continuación del mismo cuando la actividad económica decae, a fin de permitir a las empresas

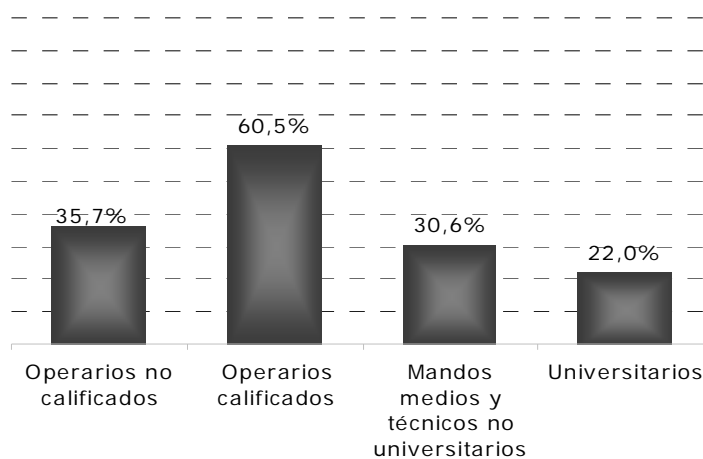
avanzar en una opción de crecimiento basada en innovación, mejora de la calidad o diferenciación de productos, más que en los precios de los bienes ofrecidos.

E. Recursos Humanos

Empleo y capacitación

En secciones anteriores se ha observado que la ocupación en las PyME industriales de la región creció menos que las ventas durante el período 2007-2008. Sin embargo, al momento de la encuesta, el 70% de dichas empresas demanda personal con distintos niveles de calificación, valor algo menor que el que se registraba en el 2006 (81%), pero igualmente relevante. Ello muestra que la región mantiene un importante dinamismo en todos los segmentos de demanda de empleo analizados (Gráfico 14). Ahora bien, hay segmentos donde dicha demanda es sustancialmente mayor que en otros, destacándose en especial, la búsqueda de operarios calificados (60,5%).

Gráfico 14: Demanda laboral según tipo de personal buscado -% de empresas-. Año 2008.

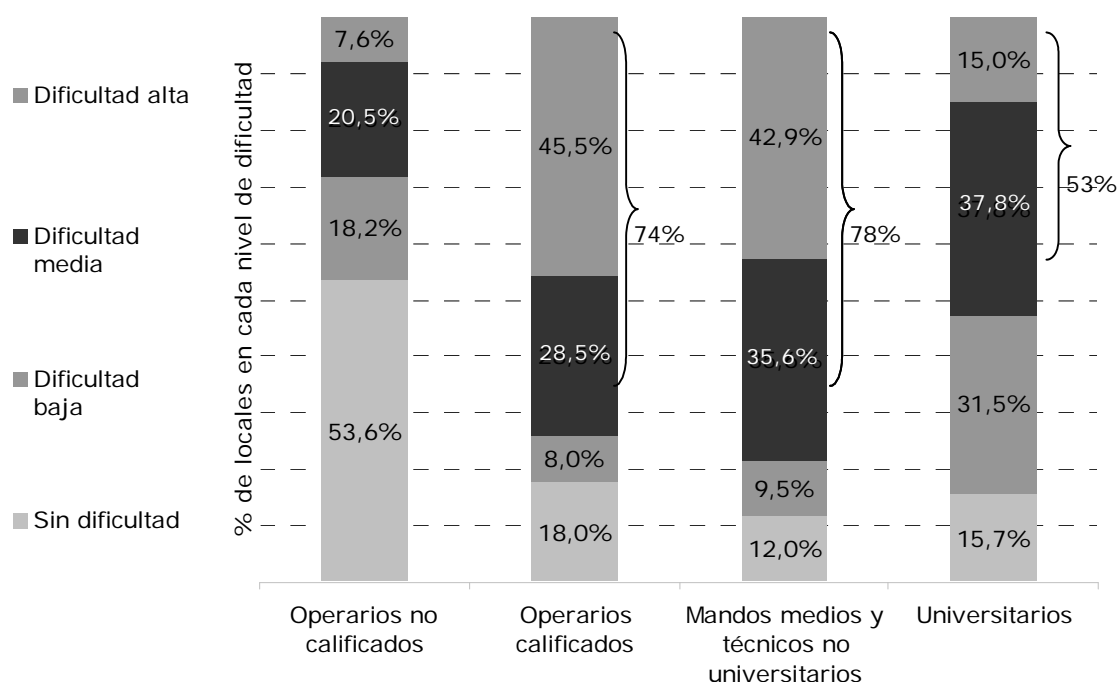


Fuente: Encuesta 2008 a PyME industriales.
Observatorio PyME regional Gral. Pueyrredon y zona de influencia.

A su vez, el 60% de las empresas que demandan personal tienen dificultades medias o altas para conseguir las calificaciones pretendidas. Esta dificultad varía de acuerdo al perfil requerido, siendo las categorías «operarios calificados» y «mandos medios y técnicos no universitarios», las que mayores problemas presentan. Para estos perfiles, más del 70% de los empresarios manifiestan que tienen dificultad media-alta en la contratación de personal. Asimismo, llama la atención el alto grado de dificultad manifestada (53%) para conseguir profesionales universitarios, dada la gran oferta formativa de este nivel que existe en la región.

A pesar de los esfuerzos público-privados realizados en los últimos años para mejorar la articulación entre sistema educativo y el medio productivo para la formación de recursos humanos –ya sea a través de la creación y/o adecuación de centros de formación especializados, como mediante el ajuste de los programas existentes a los requerimientos de la industria-, aún pareciera que dicho objetivo no se ha alcanzado. Ello pone en evidencia que este tipo de políticas, que requieren cambios en las conductas de los agentes públicos y privados involucrados, son de mediano y largo plazo, por lo que resulta central mantenerlas en el tiempo.

Gráfico 15: Nivel de dificultad de los locales industriales para contratar mano de obra por categoría -% empresas-. Año 2008.



Fuente: Encuesta 2008 a PyME industriales.
Observatorio PyME regional Gral. Pueyrredon y zona de influencia.

En particular, la importante demanda de «operarios calificados» se presenta en casi todos los sectores de actividad, pero es más elevada en las ramas «Embarcaciones, automotores y partes» y «Maquinarias, equipos y aparatos eléctricos», donde más del 75% de las empresas indicaron, al momento de la encuesta, que buscan contratar personal con tales características de calificación, enfrentando a su vez, dificultad media o alta para conseguirlo. Algo menores, pero igualmente superiores al promedio de la industria, son los valores que presenta la demanda en «Madera y muebles» (67,2%) y «Textiles, tejido de punto y prendas de vestir» (60,5%).

Cuadro 5: Nivel de dificultad en la identificación de operarios calificados por rama de actividad -% empresas-. Año 2008.

Rama de Actividad	No busca	Busca	Nivel de dificultad		
			Sin dificultad	Baja	Media o Alta
Total General	40,5	59,5	17,6	7,7	74,6
Alimenticia pesquera	44,4	55,6	30,0	10,1	59,9
Otros productos alimenticios y bebidas	51,7	48,3	14,3	14,3	71,4
Textiles, tejido de punto y prendas de vestir	39,5	60,5		21,3	78,5
Madera y muebles	32,8	67,2		11,2	89,0
Químicos, caucho y plástico	41,4	58,6	58,7		41,3
Maquinarias, equipos y aparatos eléctricos	24,1	75,9			100,0
Embarcaciones, automotores y partes	22,8	77,2	11,9		88,2
Otras Actividades	51,6	48,4	34,7		65,5

Fuente: Encuesta 2008 a PyME industriales.
Observatorio PyME regional Gral. Pueyrredon y zona de influencia.

Al observar la demanda de personal por tamaño de empresa, y focalizando en aquellas que tienen dificultades para ocupar los puestos de trabajo demandados, las mayores diferencias se dan entre las pequeñas empresas y las medianas, en el segmento de «mandos medios y técnicos no universitarios», donde un 41,6% de las PyME con más de 50 ocupados demandan este tipo de calificaciones, mientras que sólo lo hace el 27,7% de las pequeñas empresas.

Cuadro 6: Nivel de dificultad en la identificación de mandos medios y técnicos no universitarios -% empresas-. Año 2008.

Fuente: Encuesta 2008 a PyME industriales.
Observatorio PyME regional Gral. Pueyrredon y zona de influencia.

A su vez, el 77,5% de las empresas que buscan «mandos medios y técnicos no universitarios» tienen dificultad media o alta para conseguirlo, con muchos sectores en los cuales la totalidad de las empresas experimentan inconvenientes. Entre ellos se encuentran «Maquinarias, equipos y aparatos eléctricos» y «Embarcaciones, automotores y partes», dos de las ramas que más personal de este tipo demandan.

Dada la importancia que reviste la capacitación de los trabajadores que ya están ocupados para la mejora competitiva permanente de las empresas, éstas han realizado un importante esfuerzo para capacitar a su personal, ya sea a partir de la formación en el puesto de trabajo como a través de cursos específicos. En este sentido, el 46,6% de las firmas ha realizado cursos para sus empleados en el año 2007.

Al analizar por rama de actividad, se observa que aquéllas con mayores porcentajes de capacitación son «Maquinarias, equipos y aparatos eléctricos» (55,6%) y «Embarcaciones, automotores y partes» (54,0%), ramas en las que, como se mencionó anteriormente, se presenta la mayor demanda de operarios calificados. En estas firmas se viene observando año a año, mayor dificultad tanto para la formación como para la detección de personas para los puestos demandados, debido a los elevados niveles de complejidad de los conocimientos requeridos por los trabajos que realizan las empresas – particularmente en relación con la calidad-.

Al analizar los datos de capacitación de trabajadores ocupados según la dimensión de la empresa, se observa que el 60% de las firmas con más de 50 ocupados y el 43% de las más pequeñas ha efectuado tareas de capacitación. Si bien el valor en las empresas medianas es mayor y estaría relacionado al tipo de producto que realizan, a su capacidad financiera, estructura, visión y capacidades gerenciales, también resulta que un alto número de las firmas más pequeñas lleva adelante acciones de capacitación, más allá de su reducida estructura y, por lo tanto, menores posibilidades de gestionar y articular propuestas de capacitación para su personal.

Desde el ámbito público existen diversos programas que promueven la formación del personal, cubriendo parte de los costos de dicho proceso. Así, un 14,2% de las empresas que realizaron capacitaciones han utilizado algún programa público. Este uso fue mayor entre las empresas más pequeñas que en las medianas, situación facilitada por diversas instituciones empresariales que realizan articulaciones con los programas públicos facilitando la llegada a los mismos por parte de las pequeñas empresas. Las instituciones mencionadas con las que han articulado son: Asociación de Confeccionistas de Indumentaria y Afines, Cámara de la Industria Naval - Sindicato Argentino de Obreros Navales, Cámara Textil, Instituto Nacional de Tecnología Industrial, Municipalidad del Partido de Gral. Pueyrredon, SENASA-CREA y Unión del Comercio,

la Industria y la Producción. En general, estas capacitaciones han sido evaluadas por las PyME, como satisfactorias o muy satisfactorias (84,5%).

Por otra parte, la formación de trabajadores en el puesto de trabajo tiene una gran relevancia en el proceso de incorporación e incremento de los niveles de conocimiento de una organización. En esta línea, la mitad de las empresas encuestadas indicó que cuando alguna actividad requiere de nuevas calificaciones, ella se imparte en el mismo puesto de trabajo, siendo esto una práctica habitual en el 78% de los casos.

Finalmente, el 58,3% de las firmas cuenta con algún mecanismo para la motivación de su personal a partir de la posibilidad de promoción al interior de la firma, entre ellos los incrementos salariales –incluyendo premios por productividad- y los ascensos de categoría, son los instrumentos mayormente utilizados. Las ramas que mayor uso hacen de estos mecanismos de promoción, son: «Químicos, caucho y plástico» (84,4%), «Madera y muebles» (77,6%), «Maquinarias, equipos y aparatos eléctricos» (75,8%) y «Embarcaciones, automotores y partes» (63,4%).

F. Expectativas

Expectativas sobre ventas

En apartados anteriores se analizaron las características y el desempeño de las PyME industriales de la región entre 2007-2008. Se realiza ahora, una evaluación de las expectativas de estas mismas empresas para el año 2009, adquiriendo esta cuestión particular relevancia por el impacto esperado de la crisis internacional sobre la economía argentina y de sus distintas regiones.

En la actualidad, la mitad de los empresarios consideran que las ventas al mercado interno se mantendrán estables y el 33,1% piensa que las mismas se incrementarán, mientras que un 17% de las empresas espera que éstas evolucionen negativamente. Si comparamos con los datos del 2006, se observa una disminución en las expectativas positivas (44% a 33%) y un aumento en las expectativas negativas (del 5% al 17%). La disminución de expectativas de crecimiento de ventas respecto al año 2006, se manifiesta en la mayoría de las ramas, a excepción de «Otros productos alimenticios y bebidas», donde casi la totalidad de las empresas mantienen expectativas de aumento o estabilidad de sus ventas.

Se observa también un crecimiento de las expectativas negativas –en relación al año 2006- en aproximadamente el 28% de las PyME de la rama «Alimenticia pesquera». En ella, las PyME que exportan las especies tradicionales de pescado –particularmente merluza-, sus expectativas están fuertemente asociadas a la caída esperada en las exportaciones². Ello se relaciona con la crisis financiera internacional que afecta el poder de compra de los tradicionales países de destino de nuestras exportaciones. La mayoría de las monedas de los principales compradores de nuestros productos pesqueros (Brasil, China, Europa, Rusia) han tenido una mayor devaluación que el peso argentino, afectando la competitividad local. Por otra parte, las expectativas de las PyME que trabajan en la elaboración de anchoita, son buenas en términos del recurso, pues más allá de las características fluctuaciones en las zafas de esta especie, el recurso se encuentra sub-explotado lo que permitiría elevar potencialmente los niveles de captura. Además, durante el año 2008 se han eliminado las restricciones para-arancelarias impuestas por la Comisión de la Unión Europea respecto al límite máximo permitido de cadmio en anchoita, que de 0,1 mg por kilogramo pasó a 0,3 mg por kilo, mejorando el escenario futuro de ese importante mercado. Sin embargo, la preocupación de los industriales de esta especie, al igual que los que procesan y exportan productos en base a merluza, es cómo se retraerá la demanda externa ante la crisis internacional en el año 2009. Los principales compradores han sido cautos en los pedidos de productos de la pesca, lo que genera incertidumbre sobre la colocación de la zafra 2009, la cual se realizará entre los meses de septiembre y noviembre.

En la rama «Embarcaciones, automotores y partes» un porcentaje creciente de sus empresas pequeñas y medianas tienen expectativas desalentadoras para el año 2009 (24%), y está en

² Efectivamente, las exportaciones realizadas a través del puerto de Mar el Plata en el primer bimestre de 2009 sufrieron una caída del orden del 37%, incluyendo en dicho cálculo no solo a las PyME sino también a las empresas de mayor tamaño.

buena parte ligada al desempeño desfavorable de la industria pesquera nacional, por las razones antes mencionadas.

En el caso del sector «Textiles, tejido de punto y prendas de vestir» por la crisis del campo ocurrida entre marzo y julio de 2008, muchas empresas vieron afectadas las ventas de la temporada de invierno de una producción que ya tenían realizada, y por tanto se generaron stocks mayores a lo previsto. Por tanto, aún cuando durante la temporada verano 2009 se incrementaron las ventas siguiendo la tendencia de años anteriores, se prevé ajustar la producción de invierno 2009 considerando los stocks remanentes del año anterior y las ventas de dicho período.

Cuadro 7: Expectativas de los empresarios PyME industriales sobre las ventas de su empresa, por rama de actividad -% de empresas-. Año 2008.

Rama de actividad	Expectativas de variación de ventas al mercado interno (%)					
	Aumentarán		No variarán		Disminuirán	
	2006	2009*	2006	2009*	2006	2009*
Total General	44,5	33,1	50,3	49,9	5,2	17,0
Alimenticia pesquera	12,5	19,4	84,4	52,8	3,1	27,8
Otros productos alimenticios y bebidas	50,0	48,3	46,2	48,3	3,8	3,4
Textiles, tejido de punto y prendas de vestir	42,1	22,9	47,4	50,4	10,5	26,7
Madera y muebles	81,8	62,6	18,2	22,4		14,9
Químicos, caucho y plástico	76,9	31,2	23,1	68,8		
Maquinarias, equipos y aparatos eléctricos	50,0	33,9	50,0	50,4		15,7
Embarcaciones, automotores y partes	42,9	23,6	42,9	52,6	14,3	23,8
Otras actividades	47,1	38,8	45,5	46,5	5,9	14,7

Fuente: Encuesta 2008 a PyME industriales.
Observatorio PyME regional Gral. Pueyrredon y zona de influencia.

En definitiva, aún cuando más del 80% de los empresarios PyME de la región tiene perspectivas de estabilidad o incremento de sus ventas para 2009, la mayoría de las empresas de las distintas ramas de actividad prevé una desaceleración del ritmo de crecimiento de los últimos años, ya sea tanto por la disminución de la demanda externa como por expectativas recesivas en el mercado interno.

Expectativas sobre empleo. Las expectativas de los empresarios PyME de la región, acerca de la cantidad de mano de obra a contratar en el año 2009, presenta dos características. En primer lugar, son más conservadoras que las expectativas sobre ventas, ya que el 21,8% de las empresas tiene previsto incrementar el número de ocupados en el 2009 frente a un 33% que proyectan un crecimiento en las ventas. En segundo término, la mayoría de las PyME no prevé cambios en la demanda de mano de obra para el año 2009. Ejemplo elocuente de ello es la situación de la rama «Alimenticia pesquera» que produce y exporta prioritariamente merluza y que genera el mayor número de puestos de trabajo de la industria de la región. Frente al impacto de la crisis externa, se tiende a mantener el personal que posee una calificación muy específica y por tanto difícil de reemplazar en períodos de mayor actividad. Por ello, el sector empresarial reclama a las autoridades medidas de apoyo financiero y fiscal que permitan paliar la crisis para que no se produzcan cierres de empresas ni despidos de personal.

Cuadro 8: Expectativas de los empresarios PyME sobre evolución del número de ocupados por rama de actividad -% de empresas-. Año 2008.

Fuente: Encuesta 2008 a PyME industriales.
Observatorio PyME regional Gral. Pueyrredon y zona de influencia.

Dado que las empresas analizadas son pequeñas y medianas, el nivel de empleo tiende a mantenerse más allá del incremento de expectativas desfavorables. Ello se debe en gran medida, a la relación directa empleado-empleador, habitual en este tipo de firmas, y al consiguiente compromiso que ello genera. Por otra parte, la experiencia vivida en años anteriores, donde la pérdida de personal calificado en periodos de crisis impide aprovechar rápidamente las mejora en la actividad económica, hace que los empresarios se manejen con cautela en etapas de crecimiento más lento. En este sentido, se observa que las firmas intentan mantener el plantel de trabajadores –capital intangible de la empresa-, sobre todo los más calificados, e incluso incorporar personal en sectores claves que puedan ayudar a mejorar la eficiencia productiva. Una estrategia en tiempos de crisis es aumentar la inversión,

Rama de actividad	Expectativas de variación en el número de ocupados en 2009 (%)		
	Aumentarán	No variarán	Disminuirán
Total General	23,1	66,3	10,5
Alimenticia pesquera	13,5	73,0	13,5
Otros productos alimenticios y bebidas	37,9	62,1	.
Textiles, tejido de punto y prendas de vestir	18,2	68,6	13,2
Madera y muebles	22,4	70,1	7,5
Químicos, caucho y plástico	34,1	65,9	.
Maquinarias, equipos y aparatos eléctricos	21,0	63,3	15,7
Embarcaciones, automotores y partes	23,6	52,6	23,8
Otras actividades	18,8	70,6	10,6

horizonte de mediano-largo
petidores que provendrán
paulatino que demanda



**Università di
Bologna**
Representación en
Buenos Aires



**Universidad
Nacional de
Mar del Plata**

Observatorio PyME regional

General Pueyrredón y zona de influencia

Encuesta 2008

Toda información proporcionada es confidencial y secreta. Los datos que Usted consigne serán tratados bajo secreto estadístico, volcándose en informes sólo de manera agregada. En ningún caso la información proporcionada será divulgada o utilizada de manera individual.

DATOS DEL LOCAL ID

razón social

calle / ruta

número / km

departamento / parcela

código postal

localidad

departamento / partido

MODIFICACIONES EN LA IDENTIFICACIÓN DEL LOCAL

(llenar sólo los apartados sujetos a variación respecto de los datos de la etiqueta)

..... |
Razón Social

..... |
Calle/Ruta

..... |
Número/Km

..... |
Departamento / Parcela

..... |
Código Postal

..... |
Localidad

..... |
Departamento / Partido

INFORMACIÓN SOBRE EL CUESTIONARIO

Este cuestionario está diseñado con el objetivo de recolectar información sobre la actividad industrial de la región y captar cambios de mediano plazo en la estructura productiva de las PyME industriales, analizar el desempeño del sector y presentar sus perspectivas futuras.

Su participación contribuye a revalorizar la cultura productiva de las PyME. La información actualizada que surge de este estudio posibilita la generación de propuestas y mejora la toma de decisiones de políticas públicas y la acción privada.

Para resolver cualquier duda o aclaración que precise, puede contactar a:

LIC. MARTA DE LOS SANTOS

Teléfono: (0223) 474-9696 int. 337

Fax: (0223) 474-9696

Correo electrónico: orpyme@mdp.edu.ar

Domicilio: Funes 3250, Mar del Plata

SECCIÓN A: características generales de la empresa, expectativas y problemas

1. Sobre la base de las ventas de la empresa, la actividad principal de la empresa es... (marque sólo una opción)

- ... la venta de bienes y/o productos elaborados o transformados por la firma. 1
- ...la reparación de maquinarias 2
- ...la reventa de productos en el mismo estado en que fueron adquiridos, la venta de servicios, u otra actividad 3

2. Sobre la base de las ventas de la empresa, indique cuál es el principal producto elaborado o reparado y la materia prima básica utilizada para su elaboración o reparación por parte de la empresa:

Uso Interno

Principal producto:

--	--	--	--

Materia prima básica del producto:

3. La empresa es...

- ...independiente 1
- ...parte de un grupo de empresas con menos de 200 ocupados en conjunto 2
- ...parte de un grupo de empresas con más de 200 ocupados en conjunto 3

4. Considerando la cantidad total de ocupados de la empresa, ¿dónde está localizado el principal local industrial o taller de reparación de maquinarias de la empresa? (considere todos los locales, incluyendo en el que Usted se encuentra)

Localidad:

Departamento / Partido:

Provincia:

5. ¿Cómo espera que evolucionen los siguientes ítems en la empresa durante el próximo año? (marque una opción por fila)

	Aumentarán	No variarán	Disminuirán	
5.1. Ventas al mercado interno	<input type="checkbox"/> 1	<input type="checkbox"/> 2	<input type="checkbox"/> 3	
5.2. Cantidad total de ocupados	<input type="checkbox"/> 1	<input type="checkbox"/> 2	<input type="checkbox"/> 3	
5.3. Exportaciones	<input type="checkbox"/> 1	<input type="checkbox"/> 2	<input type="checkbox"/> 3	<input type="checkbox"/> 4 No exportó este año ni lo hará el próximo
5.4. Inversiones	<input type="checkbox"/> 1	<input type="checkbox"/> 2	<input type="checkbox"/> 3	<input type="checkbox"/> 4 No invirtió este año ni lo hará el próximo

6. Indique para cada uno de los siguientes problemas su grado de relevancia para la empresa, considerando "1" como **poco relevante** y "10" como **muy relevante**:

	Poco Relevante ←————→ Muy Relevante									
	1	2	3	4	5	6	7	8	9	10
6.1. Insuficiente capacidad instalada	1	2	3	4	5	6	7	8	9	10
6.2. Caída de las ventas	1	2	3	4	5	6	7	8	9	10
6.3. Dificultades en la obtención de financiamiento	1	2	3	4	5	6	7	8	9	10
6.4. Alta participación de los impuestos en el costo final del producto	1	2	3	4	5	6	7	8	9	10
6.5. Disminución de la rentabilidad	1	2	3	4	5	6	7	8	9	10
6.6. Retrasos en los pagos de los clientes	1	2	3	4	5	6	7	8	9	10
6.7. Aumento de los costos directos de producción (mano de obra, materias primas, insumos, etc.)	1	2	3	4	5	6	7	8	9	10
6.8. Fuerte competencia en el mercado interno	1	2	3	4	5	6	7	8	9	10
6.9. Fuerte competencia en los mercados internacionales	1	2	3	4	5	6	7	8	9	10
6.10. Elevados costos financieros	1	2	3	4	5	6	7	8	9	10
6.11. Alto grado de evasión de los productores locales con los que compete	1	2	3	4	5	6	7	8	9	10
6.12. Dificultades con el suministro de energía (electricidad, gas natural y/o combustible líquido)	1	2	3	4	5	6	7	8	9	10
6.13. Otros (<i>especificar</i>): _____	1	2	3	4	5	6	7	8	9	10

SECCIÓN B: inversión y desempeño

7. ¿Realizó inversiones durante 2007?

SI ₁ NO ₂ (*pase pregunta 8.*)

7.1. Indique para el año 2007 qué proporción de sus ventas representaron las inversiones totales:

$$\frac{\text{Inversiones totales 2007}}{\text{Ventas totales 2007}} \times 100 = \dots\dots\dots \%$$


7.2. Indique para el año 2007 qué proporción de sus ventas representaron las inversiones sólo en maquinaria y equipo:

$$\frac{\text{Inversiones en maquinaria y equipo 2007}}{\text{Ventas totales 2007}} \times 100 = \dots\dots\dots \%$$

8. ¿Realizó o tiene previsto realizar inversiones durante 2008?

SI ₁ NO ₂ (*pase pregunta 8.4.*)

8.1. Para el año 2008, indique el propósito principal de sus inversiones en la empresa

8.1.1. Elaboración de nuevos productos	<input type="checkbox"/>	1
8.1.2. Aumento de la capacidad productiva	<input type="checkbox"/>	2
8.1.3. Reducción de costos por ahorro de empleo	<input type="checkbox"/>	3
8.1.4. Reducción de costos por mejor aprovechamiento de la materia prima	<input type="checkbox"/>	4
8.1.5. Disminución del impacto negativo en el medio ambiente	<input type="checkbox"/>	5
8.1.6. Mejoramiento de la capacidad comercial	<input type="checkbox"/>	6
	<input type="checkbox"/>	7

8.2. Para el año 2008, ¿cómo fueron financiadas sus inversiones en la empresa y en qué proporción?

		%	
Recursos propios	8.2.1. Reinversión de utilidades	<input type="checkbox"/> %	1
	8.2.2. Aportes de socios o empresas del grupo	<input type="checkbox"/> %	2
	8.2.3. Aportes de nuevos socios que se incorporaron en 2008	<input type="checkbox"/> %	3
	8.2.4. Financiamiento Bancario	<input type="checkbox"/> %	4
	8.2.5. Financiamiento de Proveedores	<input type="checkbox"/> %	5
	8.2.6. Financiamiento de Clientes	<input type="checkbox"/> %	6
	8.2.7. Programas Públicos (<i>especificar</i>) _____	<input type="checkbox"/> %	7
	8.2.8. Financiamiento vía el mercado de capitales	<input type="checkbox"/> %	8
	8.2.9. Otros (<i>especificar</i>) _____	<input type="checkbox"/> %	9
		100 %	

8.3. ¿Cómo calificaría las inversiones para el año 2008 respecto de las realizadas durante 2007 en la empresa? (*marque sólo una opción*)

8.3.1. Mayores	<input type="checkbox"/>	1
8.3.2. Iguales	<input type="checkbox"/>	2
8.3.3. Menores	<input type="checkbox"/>	3

(cualquiera sea su respuesta pase a pregunta 9.)

8.4. ¿Cuál es el motivo principal por el que no invierte la empresa durante 2008?

- 8.4.1. No existe disponibilidad de fondos para nuevas inversiones 1
- 8.4.2. Incertidumbre respecto a la evolución de la situación económica nacional 2
- 8.4.3. El nivel de demanda esperada (interna y externa) no lo justifica 3
- 8.4.4. Todavía existe capacidad instalada para incrementar la producción 4
- 8.4.5. No es oportuno por otros problemas internos de la empresa 5
- 8.4.6. Otro (especificar): _____ 6

9. En el último año, la empresa atravesó una fase de... (marque sólo una opción)

- ...crecimiento acelerado 1
- ...crecimiento normal 2
- ...estancamiento 3
- ...achicamiento 4

10. ¿Qué proporción de la capacidad instalada de la empresa ha utilizado en promedio en 2008 y 2007? (Tenga en cuenta la relación entre la producción efectiva y la producción máxima que podría haber obtenido con la capacidad instalada actual).

Utilización de la capacidad instalada: año 2008^(estimado): 1 % ...año 2007: 2 %

11. ¿Cuál fue aproximadamente el monto de ventas para los siguientes períodos? (sin IVA - en moneda nacional)

Año 2008		Año 2007	
Acumulado Enero-Junio	<input type="text"/> \$ 1	Acumulado Enero-Junio	<input type="text"/> \$ 2
		Acumulado Julio -Diciembre	<input type="text"/> \$ 3
		TOTAL VENTAS 2007	<input type="text"/> \$ 4

12. ¿Cuál era la cantidad total de ocupados en la empresa a fines de... (incluya a todas las personas, considerando también a los socios que trabajan en la empresa)?

Año 2008		Año 2007	
... junio de 2008	<input type="text"/> 1	... junio de 2007	<input type="text"/> 2
		... diciembre de 2007	<input type="text"/> 3

13. ¿Cuál fue la participación porcentual de las exportaciones en el total de las ventas del... (Si no exportó, indique el valor cero donde corresponda)?

...año 2008^(estimado) 1 % ...año 2007 2 %

14. ¿Cuál es la remuneración bruta promedio mensual del personal afectado al proceso productivo en el...?

...año 2008 \$...año 2007 \$

15. Ha solicitado asistencia técnica o realizado proyectos conjuntos con instituciones públicas o privadas entre 2005 y la fecha?

SI 1 NO 2 (pase a pregunta 16.)

15.1. Indique en el siguiente cuadro el Nombre de la Institución que promovió el proyecto o la asistencia, la localización, la temática y el resultado, considerando MB (Muy Bueno), B (Bueno), R (Regular) y M (Malo)

Nombre Institución	Localización	Detalle la asistencia o proyecto	Resultados (MB, B, R, M)

SECCIÓN C: recursos humanos

16. ¿Busca personal para las siguientes categorías en la empresa? Si lo hace, indique el grado de dificultad para contratar trabajadores: (marque una opción por fila)

	No busca contratar personal con estas características		Busca contratar personal		
	<input type="checkbox"/> 1	<input type="checkbox"/> 2	Tiene dificultad...		
			No tiene dificultad	... baja	... media
16.1. Operarios no calificados ¹	<input type="checkbox"/> 1	<input type="checkbox"/> 2	<input type="checkbox"/> 3	<input type="checkbox"/> 4	<input type="checkbox"/> 5
16.2. Operarios calificados ²	<input type="checkbox"/> 1	<input type="checkbox"/> 2	<input type="checkbox"/> 3	<input type="checkbox"/> 4	<input type="checkbox"/> 5
16.3. Mandos medios y técnicos no universitarios ³	<input type="checkbox"/> 1	<input type="checkbox"/> 2	<input type="checkbox"/> 3	<input type="checkbox"/> 4	<input type="checkbox"/> 5
16.4. Universitarios	<input type="checkbox"/> 1	<input type="checkbox"/> 2	<input type="checkbox"/> 3	<input type="checkbox"/> 4	<input type="checkbox"/> 5

1. personal de limpieza, seguridad, etc.
2. costurera, filetero, fresero, soldador, etc. (oficios aprendidos con la experiencia o en escuela de formación profesional)
3. Capataz, jefe de planta, técnico en alimentos, técnico mecánico, técnico electrónico. (mandos medios y oficios aprendidos en educación técnica o terciaria)

16.5. Indique ¿cuál es el puesto que no ha podido ser cubierto o que ha sido cubierto con mayor dificultad?

Nombre del puesto : _____
 Categoría del puesto: 1 Operario no calificado 2 Operario calificado y técnico no universitario 3 Universitario

17. Durante 2007, ¿la empresa ha realizado actividades de capacitación del personal? (consideré las realizadas dentro y fuera de la empresa)

SI 1 NO 2 (pase a pregunta 18.)

17.1. ¿Ha utilizado algún programa público nacional o local de beneficios para la capacitación?

SI ₁

NO ₂ (pase a **pregunta 17.2.**)

17.1.1. ¿Cuál?

17.2. ¿En qué temas se capacitó al personal?

17.3. ¿Cómo considera que resultó o resultaron la/s capacitación/es?

- Muy satisfactoria ₁
Satisfactoria ₂
Poco satisfactoria ₃
Nada satisfactoria ₄

18. La mayoría de los operarios calificados que contrató su empresa, adquirieron su formación en ... (marque sólo una opción)

- ...trabajos anteriores ₁
...educación formal ₂
...cursos de especialización ₃
...otros (especificar) _____ ₄

19. ¿Hay formación de RRHH en el puesto de trabajo para realizar tareas en las cuales el operario requiera nueva calificación? (Se refiere a la explicación o instrucción operativa por parte de compañeros o jefes)

SI ₁

NO ₂ (pase a **pregunta 20.**)

19.1. Esta práctica es...

... habitual ₁

... esporádica ₂

20. ¿Hay promoción de los recursos humanos? (por ejemplo, a través de ascenso de categoría, incremento salarial, entre otros)

SI ₁

NO ₂ (pase a **pregunta 22.**)

21. A través de que herramienta realizan la promoción de recursos humanos?

- Ascensos de categoría ₁
Incrementos salariales ₂
Bonus ₃
Otras (especificar) _____ ₄

22. ¿Cuál es la antigüedad promedio del personal afectado al proceso productivo?

Años

Auspicia



Instituciones Promotoras

