



## Eje 2: Intervenciones hídricas y desarrollo urbano. Repercusiones en relación al arroyo Corrientes, partido de General Pueyrredon (provincia de Buenos Aires, Argentina)

Gianfranco Policastro<sup>1</sup>, Noelia Padilla<sup>2</sup>, Cecilia Rigonat<sup>2</sup>

<sup>1</sup> Centro de Investigaciones Geográficas y Socio-Ambientales (CIGSA). Mar del Plata, Buenos Aires, Argentina.

<sup>2</sup> Facultad de Humanidades (UNMDP) Universidad Nacional de Mar del Plata, Mar del Plata, Buenos Aires, Argentina.

[gianfrancopolicastro@mdp.edu.ar](mailto:gianfrancopolicastro@mdp.edu.ar)

### Introducción:

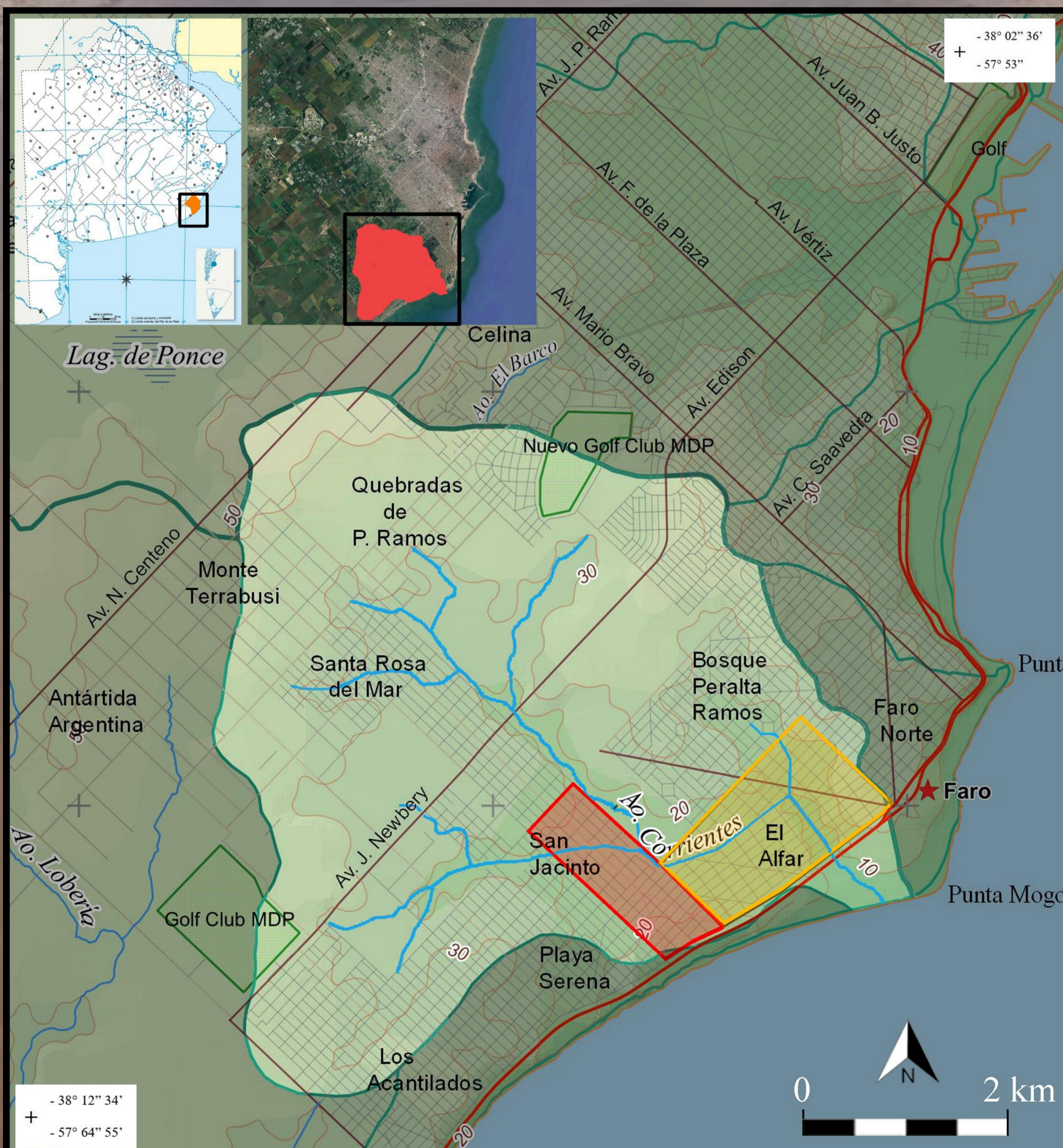
La ciudad de Mar del Plata (partido de General Pueyrredon), principal balneario marítimo argentino, se encuentra asentada en un área caracterizada por las últimas estribaciones del sistema de Tandilia sobre la cual se desarrolla una red hídrica superficial que desagua en el mar. La misma ha sido intervenida ante la expansión de la urbanización, resultando en una incesante impermeabilización del suelo, acelerando la escorrentía e inhibiendo la infiltración.

Se tomó como recorte territorial un sector de la cuenca del arroyo Corrientes ubicado en el sector sur del partido, por fuera del ejido urbano. Su fuente de alimentación es principalmente de tipo pluvial -y en menor medida subterránea-, consta de dos tributarios principales. El curso principal atraviesa los barrios San Jacinto y Alfár, y finalmente, desemboca en el ambiente costero marítimo.

### Objetivo

La investigación en curso constituye un proyecto de investigación de las cátedras del área de Geografía Física de la UNMDP, por lo que se ha tomado como objetivo general, analizar las problemáticas ambientales e intervenciones hídricas que se generan en torno al crecimiento urbano en la ribera del arroyo Corrientes en el tramo que discurre por los barrios San Jacinto y Alfár como una primera etapa del trabajo.

### Área de estudio de la investigación:



### Método:

Se empleó una metodología cualitativa basada en tareas de observación e interpretación, así como en las denuncias de los vecinos recolectadas a partir de distintos medios de información y/o comunicación y la realización de entrevistas a informantes calificados, tomando como período de análisis preliminar los últimos 20 años.

### Conclusiones:

Al ser una investigación en proceso, los resultados son incipientes. Se espera avanzar en la tipificación de las problemáticas socioambientales e identificar su vinculación con las intervenciones hídricas y las respuestas ante las demandas sociales, para finalmente ponderar en qué medida se ha considerado el concepto de cuenca desde una óptica integral.